

I. EL PATRIMONI.

La redacció d'un Pla Director Supramunicipal és força novedós. Molt pocs creuen que la gestió del territori ha d'escapar-se dels límits municipals. Tampoc és habitual creure important realitzar cap mena d'Avaluació Ambiental, i molt menys un estudi de la Sostenibilitat. Encara més agosarat és incloure-hi referències al Patrimoni. Aquest no és el lloc per a justificar la nostra gosadia, sinó de felicitar-nos-en.

1. Introducció.

Realitzar l'estudi del Patrimoni d'un territori pot ser molt extens i complex. En primer lloc, caldria definir amb exactitud el terme "Patrimoni", per saber exactament quin és l'objecta del nostre estudi. No ho farem pas, fora un exercici teòric força estèril. Ens sembla més productiu i coherent fer una petita relació d'aquells aspectes que, des de l'òptica patrimonial, són imprescindibles tenir en compte a l'hora de conèixer la realitat d'un territori. Això, no tant sols ens serveix per definir el terme "Patrimoni", també ens ajuda a limitar-nos en l'extensió de l'estudi, excloent-hi paràmetres patrimonials (d'altre banda molt interessants) que no ens aportaran dades útils per el propòsit global de l'estudi.

A l'hora de fer la petita relació definitòria promesa (de tots aquells aspectes que, des de l'òptica patrimonial, són imprescindibles tenir en compte per a conèixer la realitat d'un territori), ens adonem que podem agrupar-los en dues vessants, cada una d'elles amb entrades múltiples. Tot seguit, en farem la presentació, deixant per més endavant el seu desenvolupament concret i específic.

1.1. Patrimoni i Cultura.

La Cultura forma part del Patrimoni d'un poble. Sovint, hem pogut limitar-nos a entendre la cultura popular exclusivament des de la seva vessant folklòrica: els balls populars, les tradicions seculares,.... Certament, això és cultura popular (i, com a tal, cal preservar aquests elements patrimonials), però no seran l'objecta d'aquest estudi, ja que no repercuteixen en la gestió del territori.

En canvi, ens adonem que algunes edificacions (esglésies, castells, palauets,...) ens aporten informació sobre la vida a casa nostra en temps passats, per la qual cosa formen part del nostre Patrimoni cultural. Alhora, comencem a veure com ens poden parlar del nostre passat alguns petits

objectes que aporten informació de la vida quotidiana en temps remots. Aquests objectes (ja siguin monedes, joies, eines, armes o estris més quotidians, trobats prop de casa nostra) són elements que estudien els arqueòlegs. L'arqueologia és la ciència que estudia el passat a partir d'elements no escrits en llibres. Cal considerar Patrimoni Cultural Històric tant a aquests objectes com als jaciments arqueològics que ens els han proporcionat. Sovint es troben per atzar; son força escassos (i per això, preuats), però no hi ha dubte que el coneixement de la seva distribució en el territori ajuda a localitzar-ne de nous.

Hi ha un altre tipus de jaciments: els paleontològics. Aquests ens proporcionen fòssils i, per tant, vestigis de la vida en el passat, fins i tot en temps anteriors a l'aparició de l'home a la terra. La seva importància científica i rellevància cultural atorga als fòssils (i als jaciments on s'han trobat) la consideració de Patrimoni. Un cop recuperats, tant els fòssils com els elements arqueològics, es traslladen a les instal·lacions d'un Museu, on (a més d'estudiar-los) els conservaran adequadament i els exposaran per el gaudi de tota la comunitat.

1.2. Patrimoni i Paisatge.

En el transcurs del temps, l'home ha anat desenvolupat activitats que han transformat el territori; sovint, deixant petites petges. Evidentment, la suma de cada un dels insignificants elements, de les petites petges que l'acció de l'home ha deixat al territori, acabant configurant un paisatge singular. Conjuntament, ens expliquen el tipus de vida que es duia i la relació de la població amb el medi natural; alhora, ens expliquen com ha anat evolucionant el territori. Per tot plegat és indubtable que rebin la consideració de Patrimoni.

El Patrimoni Rural és molt ric en elements arquitectònics (arquitectura popular de pebre seca: cabanes, marges de vinya,...). En un segon pla, però no de menys importància, trobem altres elements patrimonials que també formen part del paisatge. En primer lloc, els camins històrics i ramaders (la comunicació, la transhumància i l'accés a la Natura). Per últim no podem oblidar les Fonts: tots els assentaments humans necessiten aigua a prop per el seu desenvolupament, i les fonts han sigut vitals, tant per l'activitat diària com per la festiva (l'aigua, com a Patrimoni Natural i les fonts com a lloc d'esbarjo tradicional).

2. PATRIMONI I CULTURA

2.1. Introducció

L'objectiu del present informe és el Patrimoni Col·lectiu, es a dir, el que pertany a tot un poble. És evident que cal prendre "poble" en el sentit més ampli del terme. Hi ha col·lectivitats (agrupacions culturals, clubs socials i esportius, societats mercantils,...) que tenen un patrimoni comú; però el patrimoni d'un conjunt d'individus no és un patrimoni col·lectiu. La diferència radica en la natura del bé patrimonial que es posseeix; i les responsabilitats que comporten:

Cal conservar-lo de la forma més adient; donar-lo a conèixer i fer-ne partícip a tothom; ja que, pel simple fet de ser col·lectiu, no ens permet fer-ne un ús privat exclusiu. Finalment, la col·lectivitat esdevé gairebé infinita en espai i temps; sobrepassa les fronteres locals i regionals alhora que cal transferir-lo a generacions futures.

La natura del patrimoni és diversa. El bé patrimonial, segons la seva natura, pot esdevenir un bé patrimonial col·lectiu. El fet de trobar-se en un determinat indret és circumstancial; no representa pels seus propietaris un dret exclusiu, al contrari: tan sols obliga a prendre una part més activa i fer-se'n càrrec de la responsabilitat de la seva conservació i difusió. És evident que, per identificar quan passen a ser col·lectius, cal especificar els diferents tipus en que podem classificar els bens patrimonials.

En primer lloc, podem distingir entre Patrimoni Natural i Patrimoni Històric. L'origen d'un i altre els diferencia clarament, però en certes ocasions convergeixen i esdevenen Patrimoni Cultural.

2.1.1. Patrimoni Natural

El Patrimoni Natural en ocasions és Viu; un arbre mil·lenari, per exemple. O bé un bosc de certes característiques que el fan excepcional en determinades latituds; i cal protegir-lo especialment. Fins i tot, un paisatge pren especial interès donada la influència que ha comportat en el tipus de vida (econòmica, cultural,...) dels habitants d'aquell indret (salines, mines).

En altres ocasions, es tracta d'un Patrimoni Natural Inert: una estructura geològica singular d'importància científica i pedagògica (zones volcàniques, glacera, falles geològiques, etc). En aquest apartat també cal incloure els objectes que ens mostren com era la vida en el passat: Els Fòssils.

Els fòssils actualment son objectes inerts, que podem contemplar en alguns museus, però també son el testimoni de la presència d'un ésser viu del passat i, per tant, formen (o han format) part de la Natura. Els jaciments paleontològics, d'on hem pogut extreure els fòssils, es localitzen en estrats que ens mostren l'estructura geològica del territori. Els paleontòlegs s'encarreguen del seu estudi científic, tant de la fauna fòssil com dels estrats que contenen aquests fòssils. Aquesta investigació revertirà en la comunitat en la difusió del coneixement paleogeogràfic del nostre territori, també de l'ambient en el que es van dipositar aquests materials, inclús dels processos geodinàmics que es produïen a la Terra fa milions d'anys.

Els vestigis del passat històric no es troben únicament als arxius, les biblioteques, les hemeroteques,... també podem estudiar el passat de l'home sense recórrer als documents escrits durant l'època estudiada. Això és especialment útil en temps més remots: en l'època de l'home de les cavernes no hi havia escriptura (o era restringida a les pintures rupestres).

En èpoques posteriors, alguns vestigis ens complementen tot allò que no trobem documentat en les fonts escrites (sobretot de la vida quotidiana). Ens referim, evidentment, als estris que es troben enterrats en jaciments arqueològics que, curiosament, també podem localitzar en plena Natura (tot i no ser estrictament naturals: son producte de l'acció de l'home). Per tant també formen part del Patrimoni Natural Inert.

L'Arqueologia, més que una ciència en sí mateixa, és una tècnica per estudiar la Prehistòria (i la història), la ciència que usa aquesta tècnica en la seva recerca. Els jaciments arqueològics ens aporten estris que ens informen del tipus de vida que portaven els homes que els varen usar en èpoques remotes.

Al igual que els fòssils, cal extreure'ls de la terra (excavar-los), conservar-los (normalment en museus i col·leccions històriques) i difondre els coneixements que ens aporten. En altres ocasions, és el mateix jaciment el que cal conservar (muralles de ciutats, dolmens,...) ja que no poden ser ni malmeses ni transportar-les a un museu. Tot plegat, forma part del Patrimoni Històric d'un poble.

2..2. Cronologia: La Mesura del Temps

Totes dues ciències la Paleontologia i l'Arqueologia són històriques, es a dir estudien el passat, encara que des de dues òptiques diferents . Una de les principals diferències radica en la escala de mesura del temps, la raó d'aquesta diferència és que les entitats que son objecte d'estudi per a la paleontologia són molt més antigues que les estudia l'arqueologia.

És important fer un breu resum de la mesura del temps en Paleontologia i Arqueologia. En primer lloc, però, cal diferenciar ben clarament les escales de mesura que emprarem, és necessari saber amb una mica més de precisió que és el que realment estudia la Paleontologia i la Arqueologia.

2.2.1. Breu definició de Paleontologia

Paleontologia prové de la unió de tres mots grecs: Palaios, significa vell, antic; Ontos cal traduir-ho com ens, ésser viu; i Logos, ciència, tractat. La Paleontologia és la ciència o tractat dels sers vius a l'antiguitat; això s'aconsegueix mitjançant l'estudi dels fòssils.

Fòssil prové del llatí i significa excavat, és tot indici de la vida en el passat. Els fòssils els classifiquem, com fòssils directes: son restes d'animals (sencers, parts del cos,... ja siguin vertebrats o invertebrats) i de vegetals (fulles, trocs, fruits, espores, pol·len). I en fòssils Indirectes: son traces de la seva presència (petjades, motlles, caus, copròlits,...).

Tot plegat, amb l'ajut d'altres disciplines geològiques (sedimentologia, estratigrafia,...) serveix per a fer una reconstrucció ambiental en èpoques passades de la Terra.

2.2.2. Breu definició d' Arqueologia.

Arqueologia prové de la unió del nom grec Logos que vol dir tractat, amb el mot també grec, Arkhaïos, que significa antic, arcaic. És a dir, l'estudi del mon antic, des del punt de vista de la història.

L' Arqueologia es restringeix a l'estudi de l'home, és l'estudi de les cultures passades: com vivien quotidianament i es relacionaven entre ells. La història de l'home comença amb la seva presència a la terra; però no es parla d'història fins l'aparició de l'escriptura. Els períodes anteriors s'anomenen

Prehistòria que s'ha posat en sinonímia amb Arqueologia, ja que aquesta tècnica és la seva principal font de dades.

2.2.3. L' Escala de Mesura del Temps

Avui sabem molt bé que l'home és un nou vingut a la Terra; ha estat una de les últimes espècies animals en aparèixer. La vida a la Terra té una llarga trajectòria de uns 4.5 milions d'anys, i l'home tot just acaba de fer acte de presència. A tot estirar, el gènere Homo té al voltant d'un milió d'anys, mentre que l'espècie Homo sapiens pot tenir tant sols 200.000 anys. Així doncs, resulta evident que l'escala de mesura del temps a Paleontologia i Arqueologia ha de ser completament diferent. En canvi hi ha un element en comú: la relativitat.

No és fàcil donar una Datació Absoluta (això va passar fa 1.345.323 anys... i tres mesos?), ni que sigui amb marges d'error. En canvi, és més fàcil ordenar els diferents fets de més antic a més modern: és el que anomenem Datació Relativa. Finalment, la datació absoluta d'un fet puntual pot ajudar-nos a calibrar l'escala relativa entre els altres fets.

2.2.3.1. L'escala del temps Paleontològica.

Els fets a Paleontologia son els fòssils; les diferents associacions de fòssils, que es troben en diferents jaciments, s'han anat succeint en el temps. Un cop ordenats els fets (jaciments) ens queden uns períodes definits per les etapes més transcendents de la Història Natural.

No ens estendrem en explicar termes com Criptozoic o Fanerozoic i d'altres, ja que ens faria allunyar fins a èpoques remotes on la vida a la Terra o bé encara no era possible, o bé era molt poc formada. Ens limitarem a distingir entre Paleozoic, Mesozoic i Cenozoic; i ens endinsarem en aquells períodes que trobem representats en els materials de la conca del Alt Penedès.

En el següent quadre diagrama podem veure les principals divisions temporals de la Terra, i el període en milions d'anys que avarca cada Era.

Fanerozoic	Cenozoic	0 - 65 M.a.
	Mesozoic	65 -248 .a.
	Paleozoic	248-550 M.a.
Criptozoic	Precambrià	550-4500Ma.

El Paleozoic del grec Palaios, primer i zoo, animal es també conegut com a Era Primària, quan el mon animal i vegetal, íntimament lligat en els organismes primigenis era molt poc desenvolupat. El seu inici es remunta a 550 milions d'anys, i fins a uns 248 milions d'anys que dona pas a la següent Era.

El Mesozoic és l'anomenada Era Secundària, o l'era dels animals amb un desenvolupament evolutiu mig: és l'era del predomini dels grans rèptils. L'inici del Secundari fou fa 248 milions d'anys amb el període Triàsic (fins 213 milions d'anys); el segueix el Juràssic (fins 144 milions d'anys) i el Cretaci, que acaba aproximadament als 65 milions d'anys, amb l'extinció dels dinosaures i l' inici del predomini dels mamífers; que ja varen aparèixer a mitjans del Cretaci, però van quedar en un discret segon terme evolutiu.

El Cenozoic o Era Terciària s'inicia fa uns 65 Ma, aquesta edat és també coneguda com l'era dels mamífers. El Cenozoic s'inicia fa 65Ma amb el període Paleogèn (fins 25 milions d'anys); el segueix el Neogen (fins a 5.1 milions d'anys). Cada període es divideix en sèries, Paleogen, Paleocè, Eocè i Oligocè i el període Neogen té les sèries del Miocè i Pliocè.

Cenozoic	Quaternari	Holocè		0.01 ma
		Pleistocè		1.8 ma
	Terciari	Neogen	Pliocè	5 ma
			Miocè	23ma
		Paleogen	Oligocè	33 ma
			Eocè	55 ma
Paleocè	65 ma			

La conca del Vallès Penedès està reomplerta per materials micènics, els jaciments paleontològics catalogats són d'aquesta edat. Creiem pertinent exposar el següent quadre que descriu les principals divisions del Miocè, és a dir els estatges en els que es divideix la sèrie del Miocè.

Miocè	Messinian	7.2 ma
	Tortonian	11.6 ma
	Serravallian	13.6 ma
	Langhian	15.9 ma
	Burdigalian	20.4 ma
	Aquitanian	23 ma

El Miocè s'esten des del final de l'oligocè, fa 23 Ma, fins el començament del Pliocè, fa uns 5.2 Ma. Molts mamífers amb una apariència més moderna evolucionen durant aquesta època, incloent els cèrvols porcs, i moltes branques dels elefants.

Per últim, el Quaternari. En aquest període conflueixen els interessos de paleontòlegs (que segueixen interessats per la fauna i flora de l'època) i arqueòlegs (centrats exclusivament en un animal i la seva cultura). El període està definit per l'aparició de l'home. Geològicament i, fins i tot paleontològicament, no és res més que una part del Terciari; però s'en fa la distinció degut a l'alt grau d'antropocentrisme existent.

És per això que tenim una doble terminologia en l'escala del temps. La primera té un caràcter més faunístic; la segona és eminentment de caire cultural. L'encavalcament de les escales no és un impediment quan saps quina utilitzes a cada moment concret.

2.2.3.2. L'Escala del Temps Arqueològica

Els arqueòlegs son conscients de les consideracions fetes fins ara i han procurat sostenir les seves datacions amb criteris geològics. El principal factor a tenir en compte durant el Quaternari son les glaciacions. D'aquesta manera s'ha dividit el període en Pleistocè, afectat a Europa per quatre grans glaciacions: Günz, Mindel; Riss i Würn.

L'Holocè, l'època post-glacial. Malauradament, necessiten una escala més precisa; cada cop més, com més ens apropem als temps actuals i han optat, finalment, per una datació relativa; en la que els diferents períodes es defineixen a partir de les diferents indústries que troben en els seus jaciments. Un raonament similar al presentat a l'apartat anterior (paleontologia), permet fer una escala del temps arqueològic, com una seqüència de cultures que es van succeint en el temps.

El Servei d'Arqueologia de la Subdirecció General del Patrimoni Cultural del Departament de Cultura de la Generalitat de Catalunya, amb motiu de la confecció de l'anomenada Carta Arqueològica de Catalunya, ha adaptat aquesta cronologia al territori català. El resultat és el següent:

Paleolític	inferior	Arcaic	3.000.000	600.000
		amb peces més evolucionades	600.000	120.000
	inferior - mig indeferenciat		120.000	50.000
	mig	1	90.000	50.000
		2	50.000	33.000
	superior	1	33.000	24.000
		2	24.000	18.000
		3	18.000	15.000
		4	15.000	9.000
	Paleolític superior Final Epipaleolític antic (indeferenciat)		11.000	7.000
Epipaleolític		9.000	5.000	

Leptolític (indeferenciat)				
Neolític	Antic	Cardial	5.500	4.000
		Postcardial	4.000	3.500
	mig-recent		3.500	2.500
	Final		2.500	2.200
Calcolític			2.200	1.800

De tots els períodes enumerats, en destaquem alguns.

El Paleolític, el període durant el qual els homes tenien una indústria lítica poc avançada. Ja coneixem el significat de Palaeo que, unit a Lithos (pedra), conforma el terme pedra antiga o, millor, indústria lítica antiga. En contraposició amb l'època anterior, el Neolític és període en el qual els homes varen adquirir una indústria lítica Nova o més sofisticada. Aquesta indústria els hi permetia un major aprofitament dels recursos disponibles; augmentar la població i prosperar en àmbits fins llavors impensables (caça, agricultura, comerç, art,...).

Evidentment, les noves tècniques no arriben a tots els poblats amb celeritat. Existeixen territoris (grups o tribus) més avançats que d'altres. Fins i tot avui dia hi ha pobles indígenes que han quedat completament aïllats del món i encara viuen en el Paleolític. És el problema de datar a partir de cultures, i no d'edats absolutes. Tot plegat es regula amb datacions locals, que son correlacionades amb d'altres datacions locals, fins arribar a una proposta global. Però aquests no és el tema del present informe.

Bronze i Ferro son altres materials que poden ser emprats per a fabricar objectes. El domini d'aquestes tècniques revolucionaries, varen portar millores en la vida quotidiana i comunitària dels poblats. Evidentment, la definició d'una nova cultura queda justificada i, per extensió, d'un nou període cronològic.

En alguns casos, sabem que un determinat grup humà (poble o civilització) va ser l' introductor de determinades tècniques (o bé varen ser els primers en dominar-les completament). Així, si els Íbers varen aprendre a dominar el ferro en la manufactura d'eines, podem parlar del període del Ferro o bé de Ferro – Ibèric.

Finalment, en el mateix quadre també hi incloem temps històrics (Roma), ja que són períodes en que l'arqueologia també hi treballa. Per últim, algunes cultures se solapen en el temps. Es evident que podem trobar restes del món islàmic coetànies d'altres troballes medievals. Un altre cop, l'encavalcament de les escales no és un impediment quan saps quina utilitzes a cada moment concret.

Bronze	Antic		1.800	1.500
	Mig		1.500	1.200
	Final	I	1.200	1.150
		II	1.150	900
III		900	650	
Ferro – Ibèric	Antic	1	600	
		2	550	
		3	500	
		4	450	
	Ple	1	450	
		2	400	
		3	350	
		4	300	
		5	250	
		6	200	
	Final	1	200	
		2	150	
		3	100	
4		50		
Romà	Republicà		218	50
	August		27 ac	14 dc
	Alt Imperi		14	192
	Segle III		192	284
	Baix Imperi		284	476
Medieval	Domini Visigòtic		401	715
	Domini Musulmà		715	799
	Carolingis		800	988
	Comtes de Barcelona		988	1.150
	Corona d'Aragò		1.150	1.230
	Baixa Edat Mitjana		1.230	1.492

2.3. Metodologia

En aquest apartat s'especificarà el mètode de treball que s'ha seguit en l'elaboració de l'informe: un detall dels passos a seguir per a localitzar possibles vestigis del patrimoni cultural i documentar-los adequadament.

2.3.1. Documentació Bibliogràfica

Normalment, abans de sortir a prospectar en una zona concreta, es porta a terme una tasca de Documentació Bibliogràfica. En primer lloc, és del tot indispensable tenir presents als autors que ens han precedit i quins resultats han obtingut: són els antecedents del nostre estudi. Així, tota recerca comença a les biblioteques.

Per altre banda, en el cas de la paleontologia, la consulta als diferents mapes geològics (podem trobar-los a les biblioteques especialitzades o bé a l'Institut Cartogràfic del Servei Geològic de la Generalitat de Catalunya) ens servirà per localitzar les àrees que presenten afloraments de l'edat que ens interessa estudiar.

El servei d'Arqueologia del Departament de Cultura de la Generalitat de Catalunya disposa de l'anomenada Carta Arqueològica de Catalunya, on s'hi registren totes les intervencions arqueològiques efectuades a Catalunya.

Cal consultar aquest servei per a obtenir dades sobre les intervencions arqueològiques que hagin pogut efectuar-se en el passat a la zona on hem d'intervenir. Això ens donarà una idea aproximada sobre les possibilitats de trobar indicis arqueològics de qualsevol temps (paleolític, neolític, ibèric, romà,...); però mai una certesa absoluta, per la qual cosa caldria una prospecció de camp.

Pel que fa a la Carta Paleontològica, on s'hi inclou el patrimoni paleontològic de Catalunya, i que també depèn del Servei d'Arqueologia, està en un nivell molt primerenc d'elaboració. Això significa que la recerca bibliogràfica a efectuar ha de ser molt més extensa. Aquesta recerca s'ha portat a terme gràcies a les diferents biblioteques especialitzades que es troben a Catalunya, com l'Institut de Paleontologia Miquel Crusafont de Sabadell, el Museu del Seminari Diocesà de Barcelona, el Museu de Geologia de Barcelona.

Finalment, podem trobar bens culturals que no han estat objecte de cap intervenció arqueològica, per la qual cosa no constaran en la Carta Arqueològica. Així, cal consultar les fonts municipals (biblioteques: costumaris i publicacions locals; veïns,...) per a conèixer-los i localitzar-los.

2.3.2. Recopilació i revisió de la recerca paleontològica i arqueològica.

Aquesta és una etapa molt important, és recopilen i revisen totes les dades que s'han obtingut amb la recerca bibliogràfica i cal comprovar que les cites trobades segueixen vigents, s'adeqüen a l'estat de coneixement actual, i evitar duplicació de informació.

Després de la verificació de les dades es realitza un inventari per a cada municipi i s'elabora un catàleg de jaciments arqueològics i un altre de jaciments paleontològics.

El darrer pas és realitzar una primera localització en els mapes topogràfics i geològics dels jaciments citats a la bibliografia, per organitzar les rutes que es seguiran en la següent etapa de prospecció.

2.3.3. Prospeccions de camp paleontològiques i arqueològiques.

El primer objectiu de les prospeccions és localitzar en el camp els jaciments paleontològics i arqueològics que es citen a la bibliografia i documentar-los.

Els següent pas es realitzar una prospecció superficial de l'àrea de cada municipi. Es tracta de recórrer el terreny tot buscant indicis de l'existència d'un jaciment. Poden tractar-se d'útils lítics, fragments de ceràmica,... o bé de restes fòssils (fragment d' ossos,...) i/o, simplement, d'una capa amb un aspecte considerat favorable per la conservació de restes fòssils.

Aquestes prospeccions poden donar-nos un resultat positiu o bé negatiu: podem retrobar ,o no, el jaciment citat, podem trobar-ne de nous. Ara bé les prospeccions son indispensables per la correcta contextualització geològica – paleontològica i arqueològica.

2.3.4. Avaluació de resultats i elaboració de conclusions.

Evidentment, amb les dades prèvies i les prospeccions de camp, s'aconsegueixen dades valuoses que ens han de permetre valorar la riquesa patrimonial de l'àrea estudiada; així com la probabilitat de trobar-hi jaciments.

Un altre punt que s'ha desenvolupat en aquest estudi és la valoració qualitativa de cada jaciment paleontològic i arqueològic. La qualificació del jaciment està directament relacionada amb el valor que és desprèn del interès patrimonial i cultural que representa.

S'ha realitzat l'avaluació de cada jaciment, aplicant els criteris de la següent taula per a cada jaciment i d'aquesta forma obtenir una quantificació del valor qualitatiu que representa cada jaciment.

INTERÈS		VALOR
DIDÀCTIC	Acadèmic	
	Públic general	
CIENTÍFIC	Recerca Actual	
	Recerca Potencial	
BENS CULTURALS	Museu	
	Camp	
TRETS SINGULARS	Punt geodidàctic	

Els criteris que s'han considerat per establir una relació de valors de cada jaciment son quatre, que alhora tres d'ells es desglossen en dos més, per generar un total de set característiques que s'avaluen per a cada jaciment.

Es considera l'interès didàctic Públic general, es a dir el jaciment és visitable per la ciutadania, ja perquè aquest es pugui adequar i/o formar part de rutes turístiques -culturals. També diferenciem l'interès didàctic acadèmic on la visita al jaciment s'escau si forma part de programacions, de geologia o història, d'escoles, universitats.

En el Interès científic, el camp de la recerca actual valorem si s'han realitzat treballs on l'objecte d'estudi sigui jaciment. Com també valorem la Recerca potencial, es a dir s'ha recuperat material arqueològic o paleontològic del jaciment i forma part de col·leccions de museus però no existeix cap treball de recerca, fins al moment present.

Un altre punt que considerem son els Bens culturals, destaquem si hi ha elements "immobles" en el camp, es a dir es tracta d'estructures que no es poden traslladar a museus, per exemple esglésies, castells, etc. O el cas contrari, valorem si les restes arqueològiques o paleontològiques son dipositades en museus.

L'últim camp es reserva per Trets singulars, aquí posem de manifest la característica del jaciment que mereix ser ressaltada, pot ser pel bon estat de conservació, perquè sigui l'únic jaciment d'una determinada cronologia, perquè sigui un punt geoturístic etc.

Cada camp de la taula, que representa una característica del jaciment, s'ha valorat amb un 1 si la característica es afirmativa i amb un zero quan és negativa. La quantificació de la valoració del jaciment s'obté sumant els set valors que hem aplicat. El rang de la valoració va des de set que és la màxima quantificació fins a zero que és la mínima.

De la valoració del jaciment es desprèn el radi d'influència virtual de cada jaciment. Aquest radi queda definit per un perímetre que voreja tota l'àrea del jaciment, i l'amplada d'aquest variarà segons el valor del jaciment, si la valoració qualitativa del jaciment està entre 1 i 3 s'estima un radi de 50 metres, si la valoració és entre 4 i 5 el radi que s'aplicarà al jaciment serà de 100 metres, quan el jaciment obté una valoració entre 6 i 7 el radi serà de 200 metres.

La representació dels radis d'influència virtual de cada jaciment paleontològic i arqueològic, ens definiran en el mapa : **Àmbits, Àrees i Punts Patrimonials**

Quan s'aplica el radi d'influència virtual a cada jaciment, pot passar que aquest radi interfereixi amb el radi d'altres jaciments o no. Els àmbits patrimonials queden definits quan les superfícies dels radis virtuals de tres o més jaciments interfereixen. Les àrees patrimonials queden definides quan hi ha la interferència dels radis virtuals de dos jaciments. Quan apliquem el radi de influència virtual a un jaciment i aquest no es superposa amb cap altre jaciment, defineix un punt patrimonial.

La definició dels àmbits, àrees i punts patrimonials, està directament relacionat amb la valoració qualitativa del jaciment, i amb la localització del jaciment en el territori. Aquests conceptes son eines que ens serviran per tractar la informació i dades qualitatives de jaciments a dades quantitatives, i per realitzar estudis de distribució dels jaciments en el territori.

Totes aquestes consideracions s'han tingut en compte alhora d'elaborar el present informe. Els resultats i les valoracions es detallen tot seguit.

2.4.1. Introducció

2.4.2. Recerca

La primera etapa per a l'elaboració del inventari de jaciments paleontològics va ser realitzar una recerca en els fons bibliogràfics de les següents institucions:

- Carta Paleontològica. Inventari i documentació del Patrimoni Arqueològic i Paleontològic de Catalunya. Servei d'Arqueologia del Departament de cultura de la Direcció General del Patrimoni Cultural.
- Institut de Paleontologia Miquel Crusafont de Sabadell. Diputació de Barcelona.
- Museu del Seminari Diocesà de Barcelona
- Museu de Geologia de Barcelona.

Els resultats de la recerca bibliogràfica va donar lloc a cites i referències de jaciments; posteriorment aquestes cites han de ser degudament contrastades. Així, durant la prospecció de camp, s'han pogut localitzar en el territori la pràctica totalitat dels jaciments citats. Cal destacar que alguns d'aquest jaciments varen ser citats en documents datats a inicis del segle XX; malauradament, encara que es conserva material fòssil d'aquests jaciments en les diferents institucions, no existeix cap documentació que ens permeti la seva localització geogràfica exacte. En aquests casos, o bé es dona

el jaciment per perdut, o bé es localitza un aflorament de les mateixes característiques al que puguem considerar substituït de l'original

La recerca bibliogràfica es va complementar amb entrevistes personals amb col·laboradors externs, el paleontòleg Bernat Vila i Ginestí i Manel Llenas.

2.4.3. Els Jaciments Paleontològics

Els jaciments paleontològics es coneixem com el lloc físic on s'extreuen els fòssils i ens donen informació de la fauna que habitava la Terra fa milions d'anys, però l'estudi d'un jaciment paleontològic va més enllà. El jaciment també ens fossilitza l'ambient i les condicions ambientals que existien a la Terra fa milions d'anys, com també els diferents estadis de l'evolució geotectònica i paleogeogràfica de la conca.

La paleontologia a més de ser la ciència que estudia l'evolució de les espècies al llarg de la història de la Terra, també està directament relacionada amb altres disciplines de la geologia com la estratigrafia, paleogeografia, etc.

Els jaciments paleontològics descrits són d'edat miocènica, i els entendrem millor si coneixem el context geològic del territori en el que es localitzen.

L'àrea d'estudi del Alt Penedès forma part de la depressió del Vallès – Penedès, aquesta és una fosa tectònica originada durant el Paleogen, està delimitada per fractures longitudinals (direcció ENE-WSW) i per altres perpendiculars, que alhora defineixen diferents dominis dins de la fosa: Vallès oriental, Vallès occidental, Alt Penedès, Baix Penedès. Es durant el període Neogen quan la fosa que a l'extrem SE està connectada amb el mar obert, comença a ser reomplerta per l'aportació de sediments continentals que arriben dels marges de la fosa.

La conca del Alt Penedès està reomplerta per materials sedimentaris miocènics. Un altre aspecte molt interessant d'estudi és la distribució de l'estratigrafia que hi ha a la fosa durant el Neogen, que està directament relacionada amb l'evolució paleogeogràfica de la línia de costa i per els focus que aporten els sediments a la conca. Actualment es diferencien cinc unitats deposicionals, que s'han dividit segons criteris cronoestratigràfics,

- Unitat de brexes basals, del Miocè inferior

- Complex continental inferior, del Miocè inferior
- Complex marí i de transició, del Miocè mig
- Complex continental superior, des del Miocè mig fins Miocè superior
- Unitat continental pliocènica

Els jaciments estudiats han ajudat a establir aquestes relacions estratigràfiques, ja que la fauna fòssils recuperada durant els últims anys han estat utilitzat com a criteri cronològic i paleoambiental.

Els jaciments paleontològics de l'Alt Penedès comprenen el període Miocè, els més antics daten de 20 milions d'anys i el registre arriba fins uns 13 milions d'anys. Aquest període paleontològicament és un dels més rics i interessant en l'evolució de la fauna i evolució paleogeogràfica del nostre territori. En els inicis del Miocè, fa uns 20 milions d'anys es produeix la gran explosió evolutiva de la fauna i especialment dels mamífers (el grup al que pertany l'home), després de superar un període crític com va ser l'Oligocè.

2.4.4. Inventari de Jaciments Paleontològics

En aquest informe es presenten onze jaciments paleontològics, els quals s'han catalogat segons la seva distribució geogràfica per municipi. S'ha creat una fitxa d'identificació per a cada jaciment on s'exposen les principals característiques. La fitxa d'identificació és una síntesi de la informació més important del jaciment, figuren set entrades de informació que ens aporten les dades més rellevants del jaciment inventariat.

La primera informació que veurem a la fitxa és el nom del jaciment i la sigla que l'hem atorgat, una part nominal que fa referència al municipi on es localitza i un altra numèrica. Després s'indica el tipus de jaciment, si aquest fossilitza un ambient continental o marí, l'edat es a dir situem el jaciment dins de l'escala cronològica de la Terra, es fa una redacció on es descriu les principals característiques paleontològiques i geològiques, i la llista faunística que s'ha recuperat del jaciment. També s'aporta una relació de la documentació bibliogràfica consultada.

Un altre apartat que hi figura en la fitxa d'identificació és la Valoració del Jaciment, aquest és un camp que pretén quantificar la qualitat del valor patrimonial que representa cada jaciment. El valor s'obté després d'aplicar una taula d'avaluació per a cada jaciment. El valor que obtenim ens servirà per aplicar un determinat radi d'influència virtual al jaciment, i poder determinar àmbits, àrees o punts patrimonials i així poder realitzar estudis de distribució dels jaciments en el territori.

Dels jaciments estudiats hem de destacar el jaciment de Els Casots, descobert l'any 1.989, del Miocè inferior. Fins els últims anys, on s'han portat a terme noves descobertes, aquest jaciment era l'únic representant d'una extraordinària fauna fòssil del Miocè inferior. D'aquest jaciment destaca per la quantitat de restes fòssils recuperades i el bon estat de conservació dels fòssils.

El jaciment de Els Casots és declarat Bé d' Interès Cultural, per la Generalitat de Catalunya.BCIC (PGOU 22.4.1987, DOGC 873 de 5.8.1987)Declarat EPA R.22.9.1994

A continuació s'exposa la relació dels jaciments paleontològics localitzats a cada municipi.

2.4.4.1. Sant Quintin de Mediona

En el terme municipal de Sant Quintin de Mediona s'inventaria un àmbit de interès geològic, no es tracta estrictament un jaciment paleontològic, però presenta determinades característiques geològiques i paleontològiques que mereixen un tractament especial.

L'àmbit d'interès geològic es localitza a la llera quaternària del riu Riudebitlles, al seu pas per la localitat de Sant Quintin de Mediona. En aquest tram de la llera podem observar afloraments de travertins.

Els travertins és una roca sedimentària, originada per processos químics. Es forma en cursos d'aigua, quan hi ha una forta evaporació de l'aigua amb altes concentracions en carbonat calci, provocant que el carbonat calci precipiti en el fons. Els travertins normalment contenen restes d'organismes invertebrats, així com restes vegetals.

Manifestem un altre aspecte molt interessant que s'observa en la llera travertínica. La directa relació que s'estableix entre la geologia i l'ús que fa l'home al llarg de la història d'aquest recurs natural. En primer lloc destacar el jaciment arqueològic de Les Deus, les coves i grutes que s'han format vora la llera i que l'home primitiu va aprofitar com a refugi. I un altre punt, el jaciment arqueològic conegut com Els Forats de la Reina, es localitza en la llera del Riudebitlles i es tracta d'una quadrícula de forats excavats en la llera el seu origen i funcionalitat es desconegut i encara es motiu de discussió entre els arqueòlegs.

2.4.4.2. Torrelavit

Gràcies a la col·laboració del paleontòleg Bernat Vila i Ginestí s'ha localitzat en el municipi de Torrelavit el jaciment paleontològic miocènic anomenat

- Costa del Bessò.

Durant el mes de juny de 2.004, el servei d'arqueologia del departament de cultura de la Generalitat de Catalunya porta a terme la intervenció paleontològica d'urgència al jaciment de Costa del Bessò. Destaca que és la intervenció més recent que s'ha realitzat en l'Alt Penedès.

Aquest jaciment es d'ambient continental, i es localitza en uns estrats de gresos i argiles que presenten continuïtat lateral, corresponen a un ambient fluvial. S'ha realitzat una exhaustiva prospecció de camp, seguint els nivells susceptibles de contenir fòssils, però no s'ha observat noves evidències de restes fòssils.

Les restes fòssils excavades actualment es troben en procés de restauració, en un futur pròxim permetrà el seu estudi científic i determinació de les restes fòssils excavades. Segons dades facilitades a l'informe de la memòria de la intervenció la resta fòssil excavada presentava en el camp una morfologia plana i grans dimensions, per tant no era possible aportar una determinació de la resta fòssil.

2.4.4.3. Subirats

El terme de Subirats concentra el màxim nombre de jaciments paleontològics i s'inventarien un total de cinc jaciments, documentats com :

- La Garrofa
- Sant Pau d'Ordal
- Els Casots
- Can Rosell complexem ari i transició
- Pedrera d'en Sala

Hem de començar parlant del jaciment de Els Casots , descobert l'any 1.989, és del Miocè inferior. Fins els últims anys, on s'han portat a terme noves descobertes, aquest jaciment era l'únic representant d'una extraordinària fauna fòssil del Miocè inferior. D'aquest jaciment destaca per la quantitat de restes fòssils recuperades i el bon estat de conservació dels fòssils. El jaciment de Els Casots és declarat Bé d' Interès Cultural, per la Generalitat de Catalunya. BCIC (PGOU 22.4.1987, DOGC 873 de 5.8.1987)Declarat EPA R.22.9.1994

La resta de jaciments paleontològics corresponen a diferents ambients marins, el jaciment de La Garrofa, Sant Pau d'Ordal i Can Rosell, d tots tres jaciments pertanyes a la unitat deposicional del complex marí i de transició. De tots tres jaciments s'ha recuperat un important nombre d'espècies fòssils d'invertebrats, més de seixanta espècies de gasteròpodes, cinc espècies d'ostracodes, 20 espècies de bivalves. Aquesta fauna marina ha permès conèixer les condicions ambientals del medi del litoral marí que habitaven.

Per últim destacar La Pedrera d'en Sala, és un jaciment paleontològic on s'ha produït la fossilització d' un escull del Miocè superior.

Considerem que tots cinc jaciments son punts geodidàctic, es a dir pot formar part del programacions de matèries com la geologia, medi ambient d'escoles, instituts, universitats.

2.4.4.4. Jaciments Paleontològics: Sant Sadurní d'Anoia

En el terme municipal de Sant Sadurní d'Anoia s'han localitzat dos jaciments, es tracta de les localitats conegudes com,

Les Rodalies de Sant Sadurní d'Anoia
Lumaquel-les, és un àmbit d' interès geològic

El jaciment de les Rodalies de Sant Sadurní d'Anoia, l'hem de ressaltar vers els altres perquè és l'únic on s'han recuperat restes vegetals fòssils. Hi ha catalogades vint famílies de restes vegetals fòssils. El jaciment es localitza en uns estrats de gres i lutites de colors groguencs, que fossilitzen un ambient deltaic, favorable a que quedessin atrapades restes vegetals en els cursos d'aigua. Durant la

prospecció de camp es va intentar localitzar aquests nivells, però no es van localitzar noves restes fòssils.

Les Lumaquel-les les destaquem com a àmbit d'interès per ser un punt de gran valor geològic i paleontològic.Les lumaquel-les és un bon exemple que mostra el lligam que s'estableix entre la geologia i la paleontologia.

Aquestes roques sedimentàries estan formades per una component detrítica mineral inorgànica i una detrítica d'origen orgànic, és a dir les parts dures d'organismes invertebrats (lamel·libranquis, braquiòpodes, gasteròpodes).

Aquestes estrats a més de preservar una litologia i un contingut fossilífer, preserven un paleoambient marí que hi havia a la conca miocènica de l' Alt Penedès, fa uns 15 milions d'anys.

Considerem aquest jaciment es un punt geodidàctic, es a dir pot formar part del programacions de diferents matèries com geologia, medi ambient, d'escoles, instituts.

2.4.4.5. Jaciments Paleontològics : Sant Llorenç d'Hortons

En el municipi de Sant Llorenç d'Hortons hem localitzat el jaciment paleontològic conegut amb el nom de La Pedrera.

La Pedrera és un jaciment del Miocè superior, és el jaciment més modern de tota la zona d'estudi i forma part del complex marí i de transició.

El jaciment aflora en uns nivells de gresos, lutites i margues, caracteritzats per el seu gran contingut restes fòssils d'invertebrats, i per la continuïtat dels nivells.

La llista faunística del jaciment supera la seixantena d'espècies fòssils d'invertebrats.

El jaciment de La Pedrera ha proporcionat un material fòssil que ha permès desenvolupar estudis bioestratigràfics a la conca del Alt Penedès.

2.4.4.6. Jaciments Paleontològics : Gelida

A partir del de la recerca bibliogràfica, l'equip de treball va documentar els següents jaciments paleontològics

Cases de la Valenciana

Can Julià

El jaciment paleontològic de Can Julià és documentat a primers de segle XX, i no hi ha referències de la localització geogràfica. Es van realitzar diferents prospeccions de camp i no es van obtenir resultats positius. El jaciment històric de Can Julià, és del Miocè inferior, i en l'Institut de Paleontologia Miquel Crusafont de Sabadell es conserven les restes de vertebrats fòssils recuperades. Destaca el material fòssil de :

Carnívors : Felis vireti CRUS et VILL

Artiodàctils: Caenotherium miocaenicum CRUS et VILL, Palaeomyx kaupi MEYER, Euprox minimus TOULA

Perissodàctils: Dromoceratherium mirallesi CRUS et VILL

Proboscidis : Trilophodon angustidens CUVIER.

Una altra localitat paleontològica històrica és el jaciment de Cases de la Valenciana. En les prospeccions de camp es va localitzar els nivells de l'aflorament del jaciment, presenten una alternança d'estrats de conglomerats, gresos i lutites que ens caracteritzen un ambient continental, però no presentaven nous indicis de contenir restes de vertebrats fòssils.

Cases de la Valenciana a més de ser una localitat històrica, destaca per el material de restes de vertebrats fòssils recuperats i per les publicacions científiques que se n'han fet per diferents investigadors.

2.5. Patrimoni Arqueològic

2.5.1. Introducció

El present informe és un inventari dels jaciments arqueològics descrits en el territori que forma part de l'estudi per l'elaboració del Pla Director Supramunicipal de Sant Quintí de Mediona, Sant Pere de Riudebitlles, Torrelavit, El Pla del Penedès, Puigdàlber, Subirats, Sant Sadurní d'Anoia, Sant Llorenç d'Hortons i Gelida.

La redacció del Pla Director Supramunicipal, es un projecte innovador des del punt de vista de les diferents disciplines que hi participen, i perquè l'estudi engloba el territori de nou municipis. Per

l'equip de recerca de patrimoni és una avantatge, perquè els jaciments arqueològics no es distribueixen segons els límits municipals, i per aquesta raó hem aconseguit l'objectiu d'assolir una visió global i alhora més fidel de la realitat del nostre territori. Considerem que el Pla Director és una eina de coneixement que ajudarà a la gestió del territori per al desenvolupament dels municipis, d'una forma coherent i respectuosa amb el medi ambient.

2.5.2. Recerca

La primera etapa per a l'elaboració del inventari de jaciments paleontològics va ser realitzar una recerca en els fons bibliogràfic de les següent institució:

- Carta Arqueològica. Inventari i documentació del Patrimoni Arqueològic i Paleontològic de Catalunya. Servei d'Arqueologia del Departament de cultura de la Direcció General del Patrimoni Cultural.
- Oficina de Patrimoni de la Diputació de Barcelona

De manera anàloga a l'apartat anterior, les referències bibliogràfiques obtingudes han sigut verificades mitjançant la prospecció de camp.

La recerca bibliogràfica es va complementar amb entrevistes personals amb col·laboradors externs, principalment amb el Dr. Alfred Mauri.

2.5.3. Els Jaciments Arqueològics

Els jaciments arqueològics es coneixem com el lloc físic on s'excaven les restes arqueològiques, i ens donen informació de com vivia l'home en èpoques passades, però l'estudi d'un jaciment arqueològic va més enllà.

Gràcies a l'arqueologia s'han fet troballes que ens han ajudat a conèixer avantpassats, com vivien, a on vivien, de que treballaven, que menjaven inclús com es divertien els nostres avantpassats. Tot el coneixem comença a partir de les restes arqueològiques que trobem disperses en el nostre territori.

Cal destacar la riquesa arqueològica del nostre territori, des del punt de vista cronològic com la gran diversitat de restes arqueològiques documentades, que ens reflecteixen de forma material la llarga història del nostre país.

2.5.4. Inventari de Jaciments Arqueològics

En aquest informe es presenten els jaciments arqueològics, els quals s'han catalogat segons la seva distribució geogràfica per municipi.

S'ha creat una fitxa d'identificació per a cada jaciment on s'exposen les principals característiques. La fitxa d'identificació és una síntesi de la informació més important del jaciment, figuren set entrades de informació que ens aporten les dades més rellevants del jaciment inventariat.

La primera informació que veurem a la fitxa és el nom del jaciment i la sigla que l'hem atorgat, una part nominal que fa referència al municipi on es localitza i un altra numèrica. Després s'indica el tipus de jaciment, si és un assentament, un taller lític etc., l'edat es a dir situem el jaciment dins de l'escala cronològica, es fa una redacció on es descriu les principals característiques arqueològiques, també s'aporta una relació de la documentació bibliogràfica referent al jaciment.

Un altre apartat que hi figura en la fitxa d'identificació és la Valoració del Jaciment, aquest és un camp que pretén quantificar la qualitat del valor patrimonial que representa cada jaciment. El valor s'obté després d'aplicar una taula d'avaluació per a cada jaciment. El valor que obtenim ens servirà per aplicar un determinat radi d'influència virtual al jaciment, i poder determinar àmbits, àrees o punts patrimonials i així poder realitzar estudis de distribució dels jaciments en el territori.

A continuació s'exposa la relació dels jaciments arqueològics localitzats a cada municipi.

2.5.5. Jaciments Arqueològics. Sant Quintí de Mediona

L'equip de patrimoni ha documentat deu jaciments arqueològics en Sant Quintin de Mediona. Un factor a destacar és l'ampli rang cronològic i molts dels jaciments son documentats des de mitjans del segle xx.

La desena de jaciments cronològicament es distribueixen al llarg de tota la història, hi ha cinc jaciments paleolítics (101,106,108,109,110), un jaciments del neolític (101,102) dos jaciments romans

(101,109) i tres medievals (103,105,107). D'aquests hi ha dos localitats en el que es superposen jaciments de cronologies diferents.

El jaciment de Vinya de la Noguera Alta on està documentat un taller de indústria lítica del paleolític inferior, i en la mateixa localitat hi ha fragments de ceràmica comuna ibèrica d'època romana. En els Horts de la Cova del Toixò s'ha recuperat indústria lítica del paleolític i del neolític.

Els Forats de la Riera, amb aquest nom és coneixen un conjunt de cel·les excavades, que formen una quadrícula, en la llera travertínica del Riudebitlles, és un jaciment de cronologia desconeguda i origen desconegut.

L'extraordinari emplaçament geogràfic i paisatgístic de l'Abric de les Deus i La Cova del Toixò, és una qualitat que hem d'afegir i valorar en tots dos jaciments.

Dels jaciments catalogats cinc d'ells (104, 105,106,108,109) es distribueixen seguint una franja des de les afores del nucli en direcció a Sant Pere de Riudebitlles i ens defineixen un àmbit patrimonial, son jaciments que corresponen a tallers lític paleolítics, neolítics, indicis d'assentaments romans i medievals, observem que una part del territori ha estat poblada per l'home durant grans períodes històrics.

Un altre àmbit patrimonial és el format pels jaciments 101, 102, 103, es localitzen en el extrem oest de la localitat, observem que tot i estar separats mostren una alineació envers l'altre àmbit. L'abric de les Deus és el jaciment amb la valoració qualitativa més alta d'aquest àmbit.

Un altre fet que hem observat és la concentració geogràfica dels jaciments, en Sant Pere de Riudebitlles i Sant Quintin de Mediona, els diferents àmbits es poden agrupar en un gran domini que segueix els nuclis urbans i una orientació d'est a oest.

Les prospeccions en superfície realitzades no han aportat noves troballes, sis dels jaciments són tallers lítics superficials localitzats en camps de cultiu, no es descarta que remocions agrícoles donessin noves troballes.

2.5.4.2. Jaciments Arqueològics. Sant Pere de Riudebitlles

La recerca realitzada ha documentat setze jaciments arqueològics en el municipi de Sant Pere de Riudebitlles, tres d'aquest jaciments no ha estat possible localitzar-los en el camp.

Dels jaciments catalogats, sis són del Paleolític (202,205,208,209,210,213) corresponen a tallers en superfície d'indústria lítica on s'han recuperat gran nombre de restes tallades de sílex. El Neolític esta representat per tres jaciments (204,206,207), i a diferència dels jaciments paleolítics, s'han documentat com a assentaments i en un d'ells destaca la troballa d'un braçalet. Els jaciments de l'època romana són assentaments dos de caràcter militar i un d'agrícola (201,203,205). Per últim, és a la plaça de l'església on és localitza la necròpolis medieval (211).

La majoria de jaciments son descrits i documentats durant la segona meitat del segle xx, alguns es descobrien per prospeccions i altres a partir de remocions agrícoles. Durant les prospeccions realitzades no s'ha trobat cap indici de noves restes arqueològiques.

Els jaciments arqueològics es troben concentrats en el territori i es distribueixen entorn al nucli urbà de Sant Pere de Riudebitlles. La proximitat geogràfica dels jaciments afavoreix que quan apliquem els radis d'influència virtual ens generin tres àmbits patrimonials.

El primer àmbit definit pels jaciments 204, 207, 209, 213 es troba al nord de Sant Pere de Riudebitlles i és la continuació del descrit a Sant Quinti de Mediona, aquesta franja està formada per jaciments paleolítics i neolítics.

El segon àmbit es troba al sud del primer, està format per sis jaciments catalogats com:110,205,206,208,210,305, destaca que es tracta de jaciments de tallers d'indústria lítica i/o assentaments del període paleolític i/o neolític.

Per últim, hi ha un tercer àmbit localitzat en l'extrem oest i format per tres jaciments, (201, 202, 203), aquests jaciments queden vorejats per l'àmbit nord i sud. En aquest àmbit mencionem el jaciment de La Muntanyeta, arrel de la construcció d'un xalet es van realitzar importants troballes de l'època romana.

Un altre fet que hem observat és la concentració geogràfica dels jaciments, en Sant Pere de Riudebitlles i Sant Quintin de Mediona, els diferents àmbits es poden agrupar en un gran domini que segueix els nuclis urbans i una orientació d'est a oest.

2.5.4.3. Jaciments Arqueològics. Torrelavit

La recerca realitzada per l'equip de patrimoni ha localitzat en el municipi de Torrelavit tretze jaciments arqueològics, entre els que podem destacar;

La Capella de Sant Martí Sarroca, on es documenta una necròpolis medieval. El jaciment dels Forns de Sant Martí Sadevesa són forns de cocció de ceràmica i són un vestigi de la recent indústria rural de l'època moderna segles XVII-XIX. També destaca el jaciment del Camí Vell on s'ha recuperat una sitja i part d'un mur que no es coneix la seva cronologia. Els jaciments del Torrenc xic, Can Batllori, La Sesta són assentaments d'època romana malauradament no es conserven estructures.

Les prospeccions en superfície realitzades no han aportat noves troballes, deu dels jaciments descrits descriuen restes arqueològiques superficials com tallers lítics superficials assentaments sense estructures, on ja s'havien efectuat diferents campanyes de prospeccions.

A diferència dels municipis de Sant Pere de Riudebitlles i Sant Quintin de Mediona els jaciments no es localitzem al voltant del nucli urbà actual. Després de localitzar geogràficament els jaciments i aplicar el radi d'influència virtual es generen tres àmbits patrimonials i tres punts patrimonials. Els àmbits no mostren cap agrupació ni alineació preferent, la raó es per la dispersió geogràfica que mostren.

L'àmbit creat pels jaciments de Puig Celoni, Els Forns de Sant Martí Sadevesa, Camí vell i la Capella Sant Martí Sarroca, formen un conjunt arqueològic molt interessant, des del punt de vista cronològic com per les restes arqueològiques conservades i recuperades.

2.5.4.4. Jaciments Arqueològics. El Pla del Penedès

La recerca realitzada per l'equip de patrimoni ha localitzat en el municipi de El Pla de Penedès cinc jaciments, coneguts com

El sarral, en aquest jaciment hi ha documentat un assentament i necròpolis romana.

Can Pujolet, segons la documentació es recuperen restes d'un assentament romà.

La casa alta del maset de Bellavista, també és un jaciment d'època romana i documentat una necròpolis.

La vinya del cementiri, és un assentament malauradament sense estructures d'època romana.

La sala és l'únic jaciment medieval citat a El Pla del Penedès i hi ha una necròpolis documentada.

Els jaciments descrits a El Pla del Penedès es troben en camps de cultiu, i les troballes documentades s'han fet de forma superficial. En les prospeccions de camp realitzades durant l'estudi no es varen fer noves troballes, però no es descarten que arran de remocions agrícoles n'apareguin de noves.

En funció de les valoracions dels jaciments s'ha aplicat a un radi d'influència virtual d'una amplada determinada, segons la distribució geogràfica dels jaciments ens determina un àmbit patrimonial i dos punts patrimonials en el territori.

L'àmbit queda definit pels jaciments 401,402,403 i presenten una orientació nord sud, cal destacar que es troben alineats respecte el punt del 404. L'àrea localitzada entre ells podria ser susceptible de contenir noves restes arqueològiques. Feta aquesta hipòtesi, es va prospectar de nou aquesta zona delimitada per l'àmbit i el punt però no es van trobar nous indicis arqueològics.

2.5.4.6. Jaciments Arqueològics. Subirats

En el municipi de Subirats la recerca realitzada per l'equip de patrimoni ha documentat un total de vint-i-nou jaciments. Subirats és un dels municipis amb major nombre de jaciments arqueològics, destaca la gran diversitat de troballes realitzades, la diferència cronològica, el diferent estat de conservació com l'enorme dispersió que presenten els jaciments en el territori.

Feta la localització dels jaciments en el mapa topogràfic de Subirats, observem que la majoria ens generen punts patrimonials, quan hem aplicat el radi d'influència virtual al jaciment l'anell que hem generat no es solapa amb el de cap altre jaciment. El motiu és la dispersió geogràfica que hi ha entre els jaciments. Tot i així s'ha generat un àmbit patrimonial, és el format per un conjunt de set jaciments (un d'ells és paleontològic), en el nucli de l'àmbit és un jaciment excepcional, el Castell de Subirats.

La distribució dels jaciments arqueològics està fortament condicionada per l'orografia del territori. En el sector nord-est sudoest marca una franja on no localitzem jaciments, aquí es troben les muntanyes i els relleus més abruptes de la zona, i només hi ha documentat un jaciment (616) conegut com la Cova Llarga., és un assentament ibèric es troba a una cova natural, és a dir es van establir aprofitant un recurs natural.

Si ens dirigim cap nord-oest i en la mateixa direcció que la franja anterior, observem com el territori canvia, som a una zona on predominen les cingleres, de fàcil accés i des de on es gaudeix d'una vista de tota la plana. En aquest sector hi ha distribuïts dinou jaciments (610 a 629 excepte 616), entre els que destaquen el Castell de Subirats, La torre de Can Pinya, Pujol d'en Figueres, Balmes de la Bardera, Torre de Can Llopart, Torrota d'en Pasteres, molts d'ells es tracten de jaciments medievals i són assentaments militars, de caire defensiu.

El tercer sector que diferenciem és la plana, un territori de fàcil accés i proper a camins, terres de cultiu, i cursos d'aigua. En aquesta es distribueixen nou jaciments (601 a 608), molts d'ells són assentaments i tallers de indústria lítica del paleolític.

2.5.4.7. Jaciments Arqueològics. Sant Sadurn d'Anoia

En el municipi de Sant Sadurn d'Anoia, la recerca realitzada per l'equip de patrimoni ha documentat els jaciments arqueològics de Sant Benet d'Espells, Miranda d'Espells i la Plaça de Monistrol d'Anoia.

El conjunt arqueològic format per Miranda d'Espells i Sant Benet d'Espells ens defineixen una àrea patrimonial. Tots dos jaciments s'han documentat com a necròpolis medievals. Destaca el jaciment de Miranda d'Espells, és localitzat en el cim d'un turó, a la necròpolis hi ha documentades divuit tombes de finals del segle XII i principis del XIII. Una altra dada molt interessant és que l'any 1.984 es va realitzar una intervenció arqueològica en el jaciment, va ser dirigida per Katja Kliemann i Albert Curto, del departament d'Història Medieval de la Universitat de Barcelona.

El punt patrimonial format per el jaciment de la Plaça de Monistrol d'Anoia, els diferents treballs consultats documenten un jaciment de diferents períodes històrics. Hi ha un assentament i necròpolis de l'època romana, una necròpolis medieval i en la intervenció del jaciment també s'excaven unes fosses d'època moderna. Ens indica que el territori ha estat poblat de forma continua al llarg dels anys.

Per últim hem documentat un jaciment que actualment no existeix, va ser destruït durant la Guerra Civil (1.936 – 1.939). El jaciment es cita com el Pont Vell, el seu origen manté oberta una discussió, hi ha teories que afirmen que el pont era una pas de la Via Augusta mentre que altres exposen que era un pont construït en 1.765, en l'època moderna.

La quantificació de la valoració del jaciment s'obté sumant els set valors que hem obtingut després d'aplicar els criteris d'avaluació. El rang de la valoració va des de set que és la màxima quantificació fins a zero que és la mínima.

Del valor qualitatiu del jaciment es desprèn el radi d'influència virtual de cada jaciment. Aquest radi queda definit per un perímetre que voreja tota l'àrea del jaciment, i l'amplada d'aquest variarà segons el valor del jaciment.

2.5.4.8. Jaciments Arqueològics. Sant Llorenç d'Hortons

En el municipi de Sant Llorenç d'Hortons, la recerca realitzada per l'equip de patrimoni ha documentat els jaciments arqueològics de Can Simó, La Torreta, Camps de Can Esteve, Voltants Fàbrica Expert, Pont Can Claramunt i la Pedrera de La Rierussa.

Els sis jaciments es distribueixen en el territori generant punts patrimonials. Una de les raons que provoqui la dispersió dels jaciments pot ser per l'orografia del territori, dominada per torrents i rieres fortament encaixats en el terreny, limitant les àrees òptimes per ser ocupades per l'home primitiu. Analitzant la distribució dels punts patrimonials, veiem que es disposen seguint dos línies, una orientada nord sud i l'altra nord-est sudoest.

El jaciment de la Pedrera La Rierussa, el destaquem per ser testimoni d'una antiga pedrera de l'època romana. Diferents treballs de recerca documenten la cantera i la seva explotació durant el període romà., també s'ha identificat que els carreus utilitzats en la construcció del Pont del Diable de Martorell, procedeixen d'aquesta pedrera. La rierussa és un bon exemple de com al llarg de la història, l'home ha utilitzat els recursos naturals disponibles en el medi que habitava.

El Pont de Can Claramunt és un punt patrimonial que mereix destacar-lo en el present informe. Aquest punt va ser localitzat durant les prospeccions de camp, en el torrent de Can Pujades, i serveix de pas entre les masies de Can Pujole i Can Claramunt. La cronologia del punt és desconeguda fins que no hi hagi el pertinent estudi arqueològic del pont.

La resta de jaciments són documentats com troballes superficials, de necròpolis medievals, localitzades en camps de cultiu. Les prospeccions efectuades no han aportat noves troballes.

2.5.4.9. Jaciments Arqueològics. Gelida

La recerca realitzada ha documentat cinc jaciments arqueològics en el municipi de Gelida, dels quals s'han localitzat en el camp, Castell de Gelida, les Coves del Castell de Gelida i la Unió Casal Gelidenc.

En el municipi localitzem un àrea patrimonial formada per els jaciments arqueològics del Castell de Gelida i les Coves. Un factor molt important en tots dos jaciments és l'emplaçament geogràfic, tots dos són localitzats en la cinglera calcària. En les tres coves naturals que hi ha a la cinglera, l'any 1.963 el grup de Recerques Arqueològiques de Gràcia troba la necròpolis i restes de indústria lítica de sílex, documentades d'una antiguitat de 2.200 anys, període Calcolític.

També la cinglera calcària serveix de plataforma per construir el Castell de Gelida, des de on es podia observar i vigilar tot el territori. En el jaciment medieval distingim Castell de Gelida, l'Església i la Necròpolis, formen dels conjunts patrimonials més importants de la comarca. Valorem els treballs de recuperació i difusió desenvolupada en els últims anys per l'associació Amics del Castell.

En la documentació fa referència a dos jaciments no localitzats i / o desapareguts, però que hem inclòs les seves fitxes, Can Oller de la Muntanya i Vinya de les Parets, en aquest últim jaciment s'han realitzat dos intervencions d'urgència i tot el material recuperat és al Museu de Vilafranca del Penedès.

3. Patrimoni i Paisatge.

Algunes activitats que l'home ha anat desenvolupant han transformat el territori i el paisatge de manera substantiva. El món rural ha estat sempre molt lligat al sector primari: agricultura, ramaderia,... i això pot fer pensar que la transformació del paisatge que ha sofert ha sigut menor (en comparació a les ciutats i a la gran metròpoli). En aquests apartats es detallaran aquells elements lligats a les activitats del món rural que, a més del seu valor històric, cultural i patrimonial, tenen un valor paisatgístic molt alt.

En primer lloc parlarem de construccions tradicionals. Les pedres extretes dels camps que es rompien, per a fer-los aptes per el cultiu, eren aprofitades, lligant-les entre sí, sense cap material que actuï de ciment: és l'anomenada "arquitectura popular de pebre seca". Les estructures eren

evidentment senzilles i tenien finalitats pràctiques: cabanes, marges de vinya,... però han esdevingut part del Patrimoni històric i cultural; i, evidentment, determinen un paisatge particular.

L'aigua i les fonts formen part del Patrimoni Natural i Cultural. L'aigua és l'element natural que determina totes les activitats humanes, fins hi tot és la clau per l'elecció del lloc d'assentament. Les fonts, que son un punt de subministrament de l'element primordial per a la vida, formen part del paisatge. A més d'estar en el centre de l'activitat diària, les fonts han sigut vitals per el desenvolupament de la vida festiva (com a lloc d'esbarjo tradicional) en el medi rural.

La comunicació és un element clau per a qualsevol població. Els camins poden ser contemplats des de la seva vessant paisatgística, evidentment. En un segon pla, però no de menys importància, podem analitzar-los des de l'òptica històrica-cultural. Els camins (històrics, vells, veïnals, moliners, de sagraments, ramaders,...) han marcat clarament el ritme de la vida: la connexió amb les parròquies i amb les altres masies de l'entorn; l'accés als cultius i als mercats; la transhumància;... Actualment, podem considerar-los com l'accés a la Natura.

3.2 Fonts:

Conèixer les fonts del territori no és simplement un divertiment folklòric; resulta indispensable per a una gestió adequada del territori. Com ja hem dit, les fonts formen part del patrimoni d'un poble des de una doble vessant:

- pel seu valor intrínsec per el subministrament d'aigua;
- pel seu valor històric i cultural, com a punt de reunió i festiu (aplecs, excursions,...).

Moltes de les referències a les fonts (orals o documentals) provenen de treballs previs efectuats per nosaltres o bé per col·laboradors externs a l'estudi, amb els que s'han contrastat referències i informació. Aquests col·laboradors son:

- Manel Cordoba i Martínez. Autor de dos llibres sobre les fonts del Penedès.
- Xavier Argemí i Salat. Coautor de la Guia "Rutes i Excursions de Muntanya" a Sant Quintí de Mediona.
- Manel Giménez i Becerro. Coautor de la Guia "Rutes i Excursions de Muntanya" a Sant Quintí de Mediona.
- Antoni Ferran i Mèlic. Premi de ??? per l'estudi sobre les fonts de Gelida.

A continuació detallarem les publicacions més destacades d'aquests autors. També cal dir que algunes d'aquestes referències s'han usat per a confeccionar petites publicacions no acadèmiques (Mapes i tríptics turístics d'Ajuntaments, Diputació de Barcelona i Generalitat de Catalunya).

Córdoba Martínez, Manel. 1999. Les fonts del Penedès i els seus voltants. Llibre guia que descobreix més de 700 fonts. Vilafranca del Penedès.

Ferran Mèlic, Antoni. Les Fonts de Gelida.

Aquests treballs ens han servit de punt de partida; posteriorment, hi ha hagut el corresponent estudi de camp (amb nous contactes amb la gent que viu al territori) per a la verificació de la informació obtinguda. Malauradament, no sempre hem pogut localitzar les fonts que hem trobat citades en els llibres i la documentació oral; les principals causes son:

- perquè s'han perdut; ja sigui per causes naturals o per la intervenció de la mà de l'home;
- per trobar-se en finques privades, on no hem pogut accedir;
- per la dificultat de l'accés; que ens ha impedit arribar al lloc indicat (a vegades ha sigut força perillós baixar a un torrent, en solitari i sense l'assegurança de cordes);
- o per la nostra ineficàcia en el rastreig, per la qual cosa demanem disculpes.

Hi han forces variables al voltant de les fonts, des el seu estat de conservació i la propietat de les finques on es troben; també a l'ús que se li dona; l'aqüífer d'origen; la qualitat de l'aigua; la seva composició químic-física; i un llarg etcètera. La intenció d'aquests treball no és l'estudi exhaustiu de totes aquestes variables, sinó a fer-ne una relació el més extensa possible (incloent-hi les desaparegudes). En qualsevol cas, no ens limitem a citar-les, també les situem topogràficament i, sempre que ha sigut possible, n'hem obtingut una fotografia, de la font o de l'indret on es localitza o havia estat localitzada. Altres vegades ens hem limitat ha incloure-les al llistat, com a una referència històrica o per a una possible recuperació en el futur.

3.2.1. Fonts d'El Pla del Penedès.

Segons el llibre d'en Manel Cordoba, a El Pla del Penedès hi podem trobar 12 fonts. Després de l'estudi de camp, hem pogut afegir-hi alguns pous i basses. La majoria de fonts tenen relació amb

l'aprofitament agrícola o bé amb Masies i construccions (històriques o arquitectòniques) singulars o remarcables. De totes elles en destaquem tres:

- La Font de les rentadores (que rep el nom a l'antic ús com a safareigs per a rentar-hi la roba); per trobar-se a tocar del poble.
- La Font de Fontanals; per tractar-se d'un lloc tranquil, a prop del poble, on descansar després d'una passejada.
- La Font de l'Esteve; per ser la font on es diu que Pau Casals va trobar-hi la inspiració i, potser, la més ben cuidada (prop del poble i a peu de carretera).

3.2.2. Fonts de Torrelavit.

Segons el llibre d'en Manel Cordoba, a El Pla del Penedès hi podem trobar 60 fonts. Actualment, n'hi ha moltes que s'han perdut, ja sigui pels efectes de la Natura (riuades, fort creixement de la vegetació,...) o per deixadesa humana (abandonament de les explotacions agrícoles (horts) o manufactureres (molins paperers). Per sort, encara n'hi ha que conserven tot el seu encant paisatgístic. Entre aquestes hi destaquem:

- La Font de l'Isidre Sègol; per la seva proximitat.
- La Font de Sant Isidre; que subministra aigua al poble.
- La Font de les Pubilles; per la seva proximitat
- La Font de la Riera.
- La Font dels Tres Pins; tot i quedar fora de terme municipal
- La Font de Mussons.
- La Font de la Marqueseta
- La Font de les Caves Nadal.
- La Font de Can Raspall dels Horts.
- La Font del Bori.
- La Font de Can Cardús

3.2.3. Fonts de Sant Pere de Riudebitlles.

Segons el llibre d'en Manel Cordoba, a Sant Pere de Riudebitlles hi podem trobar 29 fonts. Malauradament, algunes d'elles han sigut derruïdes per a fer-hi infraestructures per la bona comunicació del poble; en concret, s'han derruït les següents fonts:

- Font del Molí de les Toesses; per la nova carretera d'Igualada.
- Font de les Tripes; pel pont d'accés al polígon industrial.
- Font del Trull; pel pont d'accés al polígon industrial.

Tradicionalment, moltes s'han aprofitat per fer paper als molins; avui, amb el desús d'aquestes infraestructures algunes s'han deixat perdre, d'altres ara subministren l'aigua a tot el poble. Entre la resta de fonts també cal destacar-ne alguna. Les més importants son:

- Font del Royo; que no és pròpiament una font, sinó que rep l'aigua de la mina del Molí de Can Jan, però conforma un racó molt acollidor.
- Font del Molí Carol; que es troba dins del jardí de la casa.
- Font del Molí d'en Valls; que es complementa amb l'aqüeducte.
- Font del Turró; que subministra bona part de l'aigua al poble.
- Font del Quadres; que representa un racó tranquil dins a costat del riu.

3.2.4. Fonts de Sant Quintí de Mediona.

A Sant Quintí de Mediona disposem de la guia "rutes i excursions de muntanya" realitzada per Xavier Argemí i Aureli Díaz i editada per l'Ajuntament, que ens ha ajudat a completar la relació de fonts. Segons el llibre d'en Manel Cordoba, hi podem trobar 52 fonts. Tot i que el número disminueix quan hi descomptem les fonts perdudes (per rierades, desús perllongat (amb augment desmesurat de la vegetació) o per quedar incloses dins de finques privades on no ens han permès el pas.

Entre totes les fonts de Sant Quintí de Mediona hi destaquen:

- El complex turístic de les Deus; amb més d'una font i amb jaciments arqueològics de gran importància dins del mateix complex.
- La font del Molí de Can Oliver, com a exemple de convivència entre producció tradicional i conservació d'un indret agradable amb accés lliure.

- La Font de Coma-Daura, per la bona combinació de mina i camp de cultiu.
- La Font de Comarquinal; per la seva bona conservació, i per estar dins d'una ruta històrica.
- La font del Gat (malgrat l'estat deplorable en que es troba), per la proximitat del poble;
- La font de cal Santacana, pel inusual fet d'estar dins d'una cabana

3.2.5. Fonts de Sant Sadurní d'Anoia

En remetem al treball realitzat amb anterioritat, del qual n'hem extret les dades.

3.2.6. Fonts de Sant Llorenç d'Hortons

A Sant Llorenç d'Hortons hi podem trobar 90 fonts, segons el llibre de Manel Cordoba. Ara bé, algunes d'elles pertanyen a la comarca de l'Anoia, ja que s'hi han inclòs totes les fonts que es troben a la Beguda Alta; i aquests nucli pertany a tres municipis: Sant Llorenç d'Hortons (Alt Penedès) Masquefa (Anoia) i Sant Esteve de Sesrovires (Baix Llobregat).

Aquest Municipi es molt ric en fonts, malauradament, algunes s'han perdut per les recents obres de l'AVE. Podem dividir les fonts d'aquests municipi en sis sectors:

- Poble. Entre les fonts pròximes al nucli de Sant Llorenç hi destaca La Font de la Bassa Gran i un bon número de basses per els horts (algunes dins de finques privades).
- Torrent Fondo.- Ca n'Esteve. En el Torrent Fondo hi destaca la Font de la Bruixa i el seguit de fonts associades a la bonica finca de Ca n'Esteve de la Riera.
- Can Claramunt - Can Pujades. Les dues mines d'aigua pràcticament juntes, prenen més relleu amb l'aparició d'un aqüeducte, molt probablement, d'origen romà.
- La Beguda Alta. Nucli molt ric en aigua, com a testimoni, podem citar, entre d'altres, les fonts de la Mina i les fonts del Macià, dels Oms, cal Mata, del Valdiri i la Griselda. Tot plegat conforma una zona agrícola molt fèrtil.
- Sant Joan Samora. Amb abundància de fonts, encara que la majoria s'han perdut (a vegades intencionadament) o son d'accés molt difícil.
- Cementiri - La Pedrera - Can Bosc. En aquesta zona hi destaca la font de l'Amèlia, amb mina inclosa. Moltes de les fonts associades a La Pedrera s'han perdut completament (del Pifany,

clot de la Pedrera o rebolcadors dels senglars). També i podem trobar fonts associades als torrents (Can Bosc) i aprofitades pels horts (Bassa de can Bosc).

- Espiells. Moltes de les fonts d'aquesta zona son ara dins de finques privades, dedicades principalment al mon del cava; això ha fet que es perdessin per a l'ús públic, quedant restringides a l'ús agrícola de les finques on es troben.

3.2.7. Fonts de Subirats

A Subirats hi podem trobar 60 fonts, segons el llibre de Manel Cordoba. Es tracta d'un municipi amb diferents nuclis de població i un terme molt ampli. Lògicament, cada un d'aquests nuclis de població disposen de fonts naturals molt pròximes; en destacarem les següents:

- font del Capellades i La Font a Sant Pau d'Ordal;
- font de l'Olivella a Lavern;
- font de can Catassús a Can Cartró;
- fonts de La Salut (avuí perduda) a Les Parellades;
- font dels Canons a Torre Ramona;
- font del maset d'en Ros al Rebato;
- font del Flandes als Cassots;
- font de la Capella a l'Ordal.

Altres estan associades a alguna de les moltes masies que es troben aïllades, ja sigui per pous (Cal Rossell) o per mines (Can Bas, Cal Panxa,...). Algunes poden haver desaparegut (Cal Maristany,...), però la majoria segueix subministrant aigua per l'activitat agrícola.

3.2.8. Fonts de Gelida

Gelida és el municipi amb més fonts citades a llibre de Manel Cordoba, fins a 149 fonts. No obstant, algunes d'elles pertanyen al terme de Corbera de Llobregat (Font de la Saborida, del Flandes, del Tas,...) o Castellví de Rosanes (Font del Perico,...), tot i estar dins del àmbit de Gelida. Amb tot, podríem dividir aquestes fonts en diferents sectors.

- Dins del Municipi. hi podem destacar algunes fonts molt ben conservades i de gran afluença de gent i altres menys visitades, en destaquem les següents: Font de Sant Miquel (en el torrent de Sant Miquel), Font de Cantillepa, Font de Can Torrents (amb restaurant al costat), Font de la Barbuda (sota el camp de futbol), Font de Can Sàbat, i Font del Claro (ja prop del riu, a les cases noves).
- Sector de Muntanya. Hi trobem forces mines prop de cases pairals, entre elles destaquem les següents: Al torrent de Valldardina: la Font freda, la font de la Matxitxa, la dels caçadors, de la Mina del Mal Hivern, de Carmen,... Font del Racó (i totes les del seu voltant). Font i Mina de Can Rossell de la Muntanya. A Can Farigola, la font de can Farigola, la del Ferro o la dels horts.
- Sector de Ribera. Hi podem trobar diverses fonts que son aprofitades per a regar els horts. Destaquem la Font del Xim, (a cal Parenostres), ja que ha estat canalitzada cap a moltes altres dels voltants de cal Parenostres (Horts del Garroner Xic, del Pau de les Mosses, dels horts del Tiqueret,...) i fins i tot de la Valenciana i del Puig (Bassa del Palau, Bassa de can llopart de baix, dels horts de ca l'Esteve, de cal Duran, del conill, de cal Pinya,...).
- Sector de la Torre del Cavaller de Llosetles. És una zona molt rica en aigua i pous.; hi destaca la font del Pou de La Guixera, que subministra aigua a la bassa de la Torre de Llosetles. També cal destacar que en fer el Pou de la font de Sant Miquel, es varen assecar les diverses fonts del sector dels Molinots.
- Sector industrial. A més de les fonts que hi ha dins dels polígons industrials, on no hem pogut accedir, la ampliació de naus per la indústria de la distribució a fet desaparèixer fonts força apreciades, com la fonts de can Valls.
- Sector de Sant Llorenç. Hi trobem moltes fonts adjacents a Masies aïllades, com Can Rosell (font Voltada) o La Cova (font de can Mata), la Masia Rius (font del Pedro i font del Llorer) o la Ferreria (font de la Bassa i font del Salt de la Ferreria).

3.3. Camins: Una introducció.

L'ús progressiu del cotxe i l'augment de la xarxa viària, ha portat a la desaparició dels camins tradicionals. Les comunicacions han millorat de tal manera que els camins han deixat de ser l'eix vertebrador del territori i ja no ens son útils en la vida quotidiana; els considerem vies secundàries o fins hi tot traces d'un passat que cal deixar enrera. En aquestes circumstàncies, no és estrany que molts dels camins de titularitat pública que eren emprats fa 100 ó 50-60 anys (tradicionals i històrics) hagin caigut en desús, fins a desdibuixar-se i perdre's completament. La seva recuperació requereix

un estudi força laboriós i complexa; en canvi, resulten d'una importància cabdal per la gestió del patrimoni natural en el mon rural: l'accés a la natura; als camps de cultiu; la prevenció d'incendis;...

Avui dia existeix una llei de carreteres, però malauradament, cap llei de camins (una excepció notable són els camins ramaders, que estan emparats per la llei 3/1995, de 23 de març, de vies pecuàries). La falta de una llei pròpia porta a una definició de camí realitzada únicament per contraposició a la de carretera: és camí tota via que no és qualificada de carretera (independentment que estigui asfaltada o no). En aquest sentit, segons la llei de carreteres (7/1993), no poden ser considerats carreteres, i per tant son camins:

- els accessos als nuclis de població que integren la xarxa viària municipal.
- les pistes forestals.
- els camins rurals i els camins de serveis o d'accés construïts com a elements auxiliars.
- les noves vies que siguin executades pels ajuntaments.

En qualsevol cas, aquesta definició de camí segueix presentant problemes, pel que fa a la seva titularitat pública, per la qual cosa pot ser una font de conflictes. En aquestes circumstàncies, resulta completament necessària i imprescindible la recuperació del viari històric i tradicional (d'indubtable titularitat pública).

3.3.1. Camins: Tipologia, Classificació.

La Tipologia dels camins és molt variable, així com els usos que se'ls hi dona. La necessitat i la utilitat de classificar-los respon alhora a un exercici intel·lectual (no hi ha hom que se'n pugui estar de fer-ho) i a una qüestió racional i pràctica: establir-ne la seva titularitat i, per tant, a qui correspon el deure de mantenir-los. Tradicionalment, els camins s'han classificat:

- segons la seva amplada:
 - Camí carreter (amb l'amplada d'un carro i una mica més).
 - Camí de ferradura (amb l'amplada d'un animal carregat amb les sàrries).
- I segons segons l'ús que se'ls donava:

- Camí d'abeurada (que mena a un lloc on abeurar, l'home o el bestiar).
- Camí fontaner (que mena a una font).
- Camí moliner o fariner (que mena a un molí).
- Camí de sirga (a la riba de grans rius navegables, per on s'estiraven les barques (amb "sirges", cordes) riu amunt).
- Camí de sagraments (de vius i de morts o camí misser); amb servituds de pas per motius "sagrats" (connecten qualsevol casa amb la parròquia fins i tot per finques privades).
- Camí de desemboscar (per treure fusta).
- Carrerades o camí ramader.
- Etc.

Ara bé, des del punt de vista legal i administratiu aquesta classificació pot ser força equívoca. Una proposta mixta pot ser la manera vàlida per classificar-los:

- camí veïnal;
 - Són de titularitat municipal.
 - S'usen per comunicar nuclis de població entre ell. Són els anomenats camins rals no han esdevingut carreteres quan s'ha desenvolupat la xarxa viària actual.
- Camí rural;
 - N'hi ha de titularitat particular (amb servitud de pas o sense) o municipal, per cessió voluntària o per usucapió.
 - D'ús agropecuari, comuniquen els masos entre sí i amb la xarxa de camins veïnal o carreteres per comunicar nuclis de població entre ell.
- Camí ramader;
 - El titular és la comunitat autònoma (segons la Llei 3/1995, de 23 de març, de vies pecuàries), a Catalunya els gestiona el Departament d'Agricultura Ramaderia i Pesca (DARP).
 - S'usen pel trànsit dels ramats. Fins hi tot quan estan en desús, conserven la seva condició originària.
- Pistes forestals;

- N'hi ha de titularitat municipal, però majoritàriament pertanyen al DARP (Departament d'Agricultura Ramaderia i Pesca de la Generalitat de Catalunya).
- Vials construïts per a l'aprofitament de boscos i pastures de titularitat pública (també existeixen pistes forestals privades als boscos privats).

- Vies de Servei;
 - De titularitat privada o pública (però no necessàriament d'ús públic comú general) .
 - Vials construïts com a elements auxiliars o complementàries d'activitats específiques.

3.3.2. Un cas particular: les Carrerades

En l'apartat anterior ja n'hem dit alguna cosa, sobre les carrerades: són els camins públics per on el bestiar té dret a passar i representen un cas particular, ja que hi ha una llei que els protegeix (Llei 3/1995, de 23 de març, de vies pecuàries).

En un moment en que l'ocupació del territori augmenta exponencialment, on cada vegada hi ha més urbanitzacions i més camins enquitranats, els camins ramaders (a més del seu indubtable valor cultural i històric) poden esdevenir instruments urbanístics primordials per a mantenir oberts corredors naturals i ecològics essencials per a la migració, la distribució geogràfica i l'intercanvi genètic de les espècies. No hi ha dubte que aquest fet té un gran valor per a la gestió del territori.

Segons la Llei 3/1995, de 23 de març, de vies pecuàries, un camí ramader és la ruta per on discorre o ha recorregut tradicionalment el trànsit ramader.

- És a dir, el que ha estat un camí ramader no pot deixar de ser camí ramader; tot i que faci anys i panys que no hi passen ramats, aquells camins per a on passaven els ramats antigament, segueixen sent camins ramaders.

La mateixa llei, deixa clar que els camins ramaders són Bens de domini públic de les Comunitats Autònomes i, en conseqüència inalienables, imprescriptibles i inembargables.

- És a dir, no es tracta d'una servitud de pas (on l'amo de la propietat que hi llima autoritza a passar el ramat), sinó d'un camí públic obert a tothom.

3.3.3. Metodologia de treball

Com hem dit, la recuperació dels camins d'ús públic (històrics, tradicionals i ramaders), requereix un estudi llarg, complex i laboriós. En primer lloc cal documentar-se. A grans trets, la documentació de les vies de comunicació tradicionals pren dues direccions divergents però complementàries: la recerca en els arxius públics de l'administració i la documentació oral.

Cal recopilar informació de tots els orígens i procedències possibles; comparar-la i verificar-la, amb el que obtindrem un esquema de la xarxa viària d'us públic tradicional i històrica. Fins i tot obtindrem la evolució de la xarxa de camins en el transcurs del temps; és a dir, obtindrem una xarxa per a cada temps històric diferenciat.

La recuperació dels camins tradicionals i històrics no acaba amb l'exercici teòric per establir la xarxa de les comunicacions en el passat, cal veure l'estat en que es troba en l'actualitat. Com és d'esperar, alguns trams han estat molt fortament modificats (alguns reconvertits en carreteres); altres trams han quedat desdibuixats o completament perduts (degut al desús, l'augment de la massa forestal, a l'erosió per una avinguda sobtada o a la apropiació indeguda per part d'un particular); finalment han aparegut noves traçades en substitució de trams en desús.

En definitiva, cal restituir totes les rutes històriques documentades, fins i tot en el cas de que hagi desaparegut completament la seva traçada original. En aquests casos, s'ha optat per seguir itineraris alternatius que conservin la funció del camí original. Aquestes modificacions aconsegueixen actualitzar i completar la xarxa pública de camins històrics i tradicionals.

Finalment, el present treball tant sols ha pretès Documentar els camins, en cap cas s'ha volgut Classificar (obrir un expedient administratiu on es descriuen els camins), fer el Partionament (la definició exacte dels límits dels camins respecte als límits de les propietats que hi toquen) ni Fitar (senyalitzar sobre el terreny amb caràcter permanent, amb l'objectiu de garantir-ne l'ús públic).

3.3.3.1. Documentació de Camins.

A grans trets, la documentació de les vies de comunicació tradicionals pren dues direccions divergents però complementàries: la recerca en els arxius públics de l'administració i la documentació oral. Així, s'han recopilat i estudiat les referències documentals i cartogràfiques existents sobre el viari

tradicional dels termes dels municipis inclosos en el present estudi. Els arxius públics consultats es transcriuen a continuació.

- Arxiu històric de la diputació de Barcelona. Departament d'obres públiques.
 - Relació de camins veïnals referenciats per la Diputació de Barcelona, a partir de la informació tramesa pels diferents ajuntaments (anys 1855-1856 i 1862-1864).
 - Expedients de construcció de carreteres.
- Arxiu de l'exercit espanyol.
 - Mapa Itinerario Militar de España (1180-1920).
- Arxiu de l'Institut Cartogràfic de la Generalitat de Catalunya.
 - Croquis Planimètric de tots els Termes Municipals.
- Arxiu de l'Àrea Metropolitana de Barcelona
 - Planols 1:10.000 anys 1969-1970
- Arxiu de les Oficines del cadastre de Barcelona.

Pel que fa a la documentació oral, la principal dificultat és la manca de informadors fefaents. Avui, el medi rural s'ha despoblat, molts pagesos i ramaders han deixat les seves explotacions i han anat a ciutat. Per altre banda, moltes masies son ocupades per nouvinguts, que desconeixen l'ús i la evolució del viari tradicional.

Moltes de les referències (orals o documentals) provenen de treballs previs efectuats per col·laboradors externs a l'estudi, amb els que s'han contrastat referències i informació. Aquests col·laborador son:

- Francesc J. Suárez Fernández, president de l'ACEPAC - Associació Catalana per a l'Estudi i Protecció d'Antics Camins;
- Miquel Vives Tort, geògraf, Catedràtic de Geografia i Història de l'Institut d'Ensenyament Mitjà "Pompeu Fabra" de Martorell i membre del departament d'Arqueologia i Història Antiga de la Universitat de Barcelona.
- Joan Rovira, de l'Associació d'Amics dels camins ramaders.

S'han mantingut reunions de treball individuals amb tots tres (dues amb Francesc Suárez, dues més amb Miquel Vives i tres amb Joan Rovira) que ens han servit per recopilar la informació. Posteriorment, s'han tingut reunions de conjunt: dues entre Francesc Suarez i Miquel Vives, (per els camins històrics; i una tercera amb tots tres col·laboradors alhora. Aquestes reunions de treball en

han servit per a creuar tota la informació dels diferents plànols i treballs existents (que recullen aspectes parcials) i així contrastar-la. Alhora, a partir de la seva anàlisi detallada s'ha pogut superposar-la sobre la topografia actual del territori, obtenint la informació de síntesis i de consens que es referència en els plànols que acompanyen aquests treballs.

Per altre banda, la nomenclatura dels camins pot ser equívoca, ja que el mateix camí rep diferents noms segons sigui la seva funció (que hem vist que pot ser múltiple), però també segons l'origen de l'informador. Així el camí que mena del lloc A al lloc B, pot denominar-se "d'A a B" o "de B a A", a més (com que també menen a punts intermedis, C) algun dels trams, poden denominar-se "d'A a C" o "de C a B". Tot plegat pot portar a confusions. Malauradament, l'adquisició d'un sistema de nomenclatura únic no ha sigut possible, ja que cada especialista n'usa un de propi. Així, hem recopilat les diferents nomenclatures existents per a cada tipologia i les hem usat independentment de les altres.

3.3.3.2. Bibliografia bàsica.

Com hem dit, moltes de les referències provenen de treballs previs efectuats per col·laboradors externs a l'estudi. Moltes d'elles s'han usat per a confeccionar petites publicacions no acadèmiques (Mapes i tríptics turístics d'Ajuntaments, Diputació de Barcelona i Generalitat de Catalunya); altres les podem trobar en revistes especialitzades. A continuació fem un petit llistat resum de les publicacions acadèmiques més destacades.

Rovira Merino, Joan i Miralles Sabadell, Ferran; 1999. Camins de transhumància al Penedès i al Garraf. Aproximació a les velles carrerades per on el muntanyesos i els seus ramats baixaven dels Pirineus a la marina. Associació d'Amics dels Camins Ramaders.

Bohigas Condal, Miquel; Navarro Sáenz, Rosario i Vives Tort, Miquel; Aportaciones al estudio de la Vía augusta a su paso por el Penedès. 19xx. El Millenario Extravagante, (38): 17-24. Cadis.

3.3.3.3. Programari informàtic.

El Sistema de Informació Geogràfica (SIG) que hem utilitzat és l'inclòs en el programari GeoVisor de Geodata; que ens ha permès treballar amb capes separades i sobreposades. Tota la informació que s'ha recopilat, s'ha bolcat sobre una base topogràfica; per a obtenir aquesta base ens hem recolzat

amb els mapes 1:10.000 i les Ortofotos 1:5.000 dels anys 2.000 i 2.003 de l'Institut Cartogràfic de Catalunya.

Algunes obres menor realitzades posteriorment i el traçat de l'AVE al seu pas per l'Alt Penedès (que actualment s'està realitzant), has provocat algunes modificacions a la base topogràfica abans citada. Totes aquestes modificacions han estat incloses a la base topogràfica gràcies a un programa AUTOCAD i el ja citat SIG de Geodata..

3.3.4. La Xarxa de Camins Públics.

En el present treball es presenta (en els plànols que s'acompanyen) una xarxa de camins públics. Es tracta d'una xarxa única; no podria ser d'altre manera, dins d'uns Pla Director de Sostenibilitat. La metodologia de treball que hem seguit (i hem explicat en l'apartat anterior) ens ha permès documentar els diferents camins que conformen la xarxa; sovint gràcies a més d'una font d'informació, la qual cosa la verifica. Dins d'aquesta xarxa s'hi poden trobar diferents tipus de camins:

- Camins turístics.
- Camins històrics i tradicionals.
- Carrerades.

Els camins que componen la xarxa pública no tenen una tipologia única, és a dir, alguns dels camins tenen doble ús (ramader i històric o turístic); altres vegades es comparteixen trams, per la qual cosa certs camins poden ser considerats, alhora, camins històrics, tradicionals, turístics i ramaders.

3.3.4.1. Camins turístics. de l'Alt Penedès.

Els Camins del Vi i del Cava han sigut proposats i desenvolupats per El Consorci de Promoció Turística de l'Alt Penedès, el Patronat de Comerç i Turisme de Vilafranca del Penedès, el Patronat de Turisme de Sant Sadurní d'Anoia i el Patronat de Turisme de Subirats, juntament amb la Oficina Tècnica de Turisme de la Diputació de Barcelona. Al tractar-se d'una proposta moderna, sovint es fan coincidir amb camins d'altres tipologies; s'han aprofitat trams encara funcionals de camins històrics o de carrerades per conformar uns itineraris molt útils per a la promoció turística de l'Alt Penedès.

Tots els camins del Vi i del Cava estan connectats entre ells mitjançant enllaços, que permet configurar una xarxa més extensa i completa. Els seus recorreguts acostumen a ser circulars (comencen i acaben en el mateix punt), menys en un cas: el camí de Montserrat, que és lineal. La majoria prenen el nom de diferents varietats de raïms, ja que discorren entre vinyes, però també ens permeten arribar a Masies i a edificacions singulars, tot gaudint un paisatge únic. Tot plegat permet al visitant descobrir l'Alt Penedès des d'una òptica paisatgística i cultural. Aquests camins són:

- Camí del Xarel·lo (PR-C 155); i el seu enllaç (PR-C 155-1).
- Camí de la Parellada (PR-C 149); i els seus enllaços (PR-C 149-1 i PR-C 149-2).
- Camí del Sumoll (PR-C 153); i el seu enllaç (PR-C.153-1).
- Camí de la Garnatxa (PR-C 156), el seu enllaç (PR-C 156-1) i el retorn (GR-5).
- Camí Subirat-Parent (PR-C 152) i el seu enllaç (PR-C 152-1).
- Camí del Macabeu (PR-C 151) i els seus enllaços (PR-C 151-1-2-3-4-5).
- Camí de Montserrat (PR-C 157).

El camí PR-C 155, del Xarel·lo encercla el tram final del riu de Bitlles. Aquesta ruta pot iniciar-se a qualsevol punt, ja que, com hem dit, es circular. L'inici a Sant Pere de Riudebitlles ens porta cap El Pla del Penedès passant prop del Puig Cogull i de Mas Rovira. La marxa ens farà passar per L'Aguilera i Can Rossell de la Serra (Torrelavit), fins arribar a Sant Sadurní d'Anoia. El camí de tronada es realitza per Can Catassús i (després de coincidir algun tram amb el Camí de Montserrat) per Can Cardús. Finalment s'arriba a Lavit, Terrassola i Sant Pere de Riudebitlles.

A prop de l'Aguilera també arrenca el camí PR-C 155-1, que és un enllaç, de poc menys de quilòmetre i mig, amb el PR-C 149 (Camí de Parellada).

El Camí de la Parellada (PR-C 149) discorre per la plana nord de l'Alt Penedès, entre els rius Foix i Anoia, i entre Vilafranca del Penedès i la serra del Bolet. Gran part d'aquest recorregut queda fora del terme dels nou municipis inclosos en el present estudi; incloent-hi els dos enllaços amb altres camins turístics: el PR-C.149-1 (de Sant Martí Sarroca a Torrelles de Foix), que enllaça amb el camí del Samsó (PR-C 150); i el PR-C 149-2 (de l'Alzinar a les Pereres) que ho fa amb el camí del Sumoll (PR-C 153).

Dins del terme estudiat, el camí de la Parellada va de Puigdàlber a el Pla del Penedès (tot passant per la Sala), on podem continuar fins a les Casetes d'en Raspall (passant prop de les caves Nadal, can

Raspall dels horts i Sant Martí Sadavesa); o bé prendre l'enllaç de l'Aguilera cap el camí de la Xarel·lo.

Camí del Sumoll (PR-C 153), recorre el riu de Bitlles i la serra del Bolet. Un altre cop ens trobem amb un tram que queda fora del terme estudiat (Tram 2). Les Pereres és el punt d'inici dels dos trams, ja que és el punt d'enllaç amb el PR-C 149-2 i, consegüentment, el camí de la Parellada. Ambdós trams en porten a Sant Joan de Mediona, però en direccions oposades. El Tram 1, es dirigeix a Sant Quintí de Mediona, per el Pla de les Toeses. Al arribar-hi, podem anar, per el complex de les Deus, a cal Xamaio, el castell de Mediona i Sant Joan de Mediona. El Tram 2 discorre fora del terme estudiat.

Des de Sant Quintí de Mediona, a partir del barri de La Boria, tot travessant la carretera C-244, podem prendre el camí de Les Nogueres (PR-C 153-1) que ens portarà per la Granja Martí, la Noguera baixa i la noguera alta fins a Sant Pere de Riudebitlles. Aquests camí actua d'enllaç amb el camí Xarel·lo.

Camí de la Garnatxa (PR-C 156) uneix el cor de la serra de l'Ordal (Olesa de Bonesvalls) amb el tram baix de l'Anoia (Sant Llorenç d'Hortons), tot passant per Espiells i l'ermita de Sant Benet d'Espiells. Aquest punt del camí es l'inici de l'enllaç (PR-C 156-1, o camí d'Espiells) que connecta amb Sant Sadurní d'Anoia (passant per can Codorniu) i el camí del Xarel·lo.

El camí de la Garnatxa surt d'Olesa de Bonesvalls, en direcció a coll d'Esteles i, posteriorment, creua la N-340 prop de can Ravella; tot seguit en dirigim cap al castell de Subirats (prop d'Els Cassots), Torre-Ramona, El Rebato (on hem de creuar el riu Anoia per un gual), Espiells (per la casa vella) i Sant Llorenç d'Hortons.

La tornada (per a tancar el cercle, de Sant Llorenç d'Hortons a Olesa de Bonesvalls), es fa seguint el camí de gran recorregut GR-5. Això ens permet passar per Gelida. La ruta cap a l'Ordal no es fa pel castell, sinó que pren la pista des de la font de Cantillepa va cap a la font freda, can Farigola i can Ginebreda. A l'Ordal travessem la N-340 per encarar cap a Olesa de Bonesvalls (tot tancant el cercle).

Dins del terme de Subirats discorre el camí Subirat-Parent (PR-C 152). Aquest camí té un enllaç (PR-C 152-1) que uneix Can Batista (Subirats) amb Sant Sadurní d'Anoia; i per tant, amb el camí Xarel·lo. A can Batista, el camí segueix entre camp de vinyes fins a Els Cassots, can Rossell i Sant Pau d'Ordal. Prop d'aquí, al Carrer d'en Rovira, poden enllaçar (mitjançant l'enllaç PR-C 151-5) amb el camí Macabeu (PR-C 151). En tot cas, el camí Subirat-Parent segueix des de Sant Pau d'Ordal cap a

Sant Sebastià dels Gorgs (fora de terme), el carrer dels Rocs, Can Cartró, Sant Joan Salerm, can Canals, Sant Pere de Lavern i, finalment, Can Batista.

El camí del Macabeu (PR-C 151), que circumval·la Vilafranca del Penedès i recorre tota la Plana, discorre en la seva totalitat fora dels termes municipals estudiats. Ara bé, el seu enllaç PR-C 151-1 connecta (a partir de Pacs del Penedès) amb el camí de la Parellada (PR-C 149), prop de Santa Maria de Vallformosa. També des de Pacs del Penedès s'enllaça (PR-C 151-2) amb Vilafranca del Penedès i des d'aquí amb Moja (PR-C 151-3). Al seu pas per Les Gunyoles, podem pendre el (PR-C 151-4) que ens permet enllaçar amb el GR 92-3. Però l'enllaç que més ens interessa és el PR-C 151-5, que, a partir de Santa margarida, ens permet anar (per Cantallops) al carrer d'en Rovira i enllaçar amb el camí Subirat-Parent (PR-C 152).

Finalment, el camí de Montserrat (PR-C 157) és l'únic que no pren un nom relacionat amb el vi i el cava; i l'únic sender lineal. Permet recorre l'Alt Penedès des de Vilafranca del Penedès a Piera, on connecta amb el camí de gran recorregut, GR-172, que va a Montserrat. Tot plegat fa que enllaci o es creui amb alguns dels altres camins; fins i tot pot compartir-hi alguns trams.

Des de Vilafranca del Penedès, el camí de Montserrat es dirigeix a la Granada (on es creua amb el PR-C 151), Santa Fe del Penedès (encara fora de terme) i, tot passant relativament a prop de can Cartró, a el Corral del Mestre i ca l'Avi (Subirats). Tot seguit va cap a les Parellades (el Pla del Penedès), cal Rossell de la Serra (on es creua per primera vegada amb el camí del Xarel·lo, PR-C 155) i (ara coincidint en un tram amb el camí del Xarel·lo) Can Cardús (Torrelavit). Posteriorment surt del terme per anar a la Fortesa i, finalment Piera.

3.3.4.2. Camins històrics de l'Alt Penedès.

El territori de l'Alt Penedès ha estat ocupat per l'home des de temps remots; les petges que hi ha deixat son múltiples, quedant també reflectides en la xarxa viària. Els camins tradicionals i històrics que hem detallat en els mapes adjunts s'han anat configurant al llarg del temps; de segur que amb lleugeres modificacions, per l'adaptació a un terreny que sofreix canvis en la seva fesomia (esllavissades de marges, rierades, obertura de terrenys per a nous cultius), o bé per ampliacions i aparició de nous camins que responen a noves realitats socio-econòmiques. Acadèmicament, seria més correcta presentar una xarxa adaptada per a cada període de la història, però aquests no és el

propòsit d'aquest treball, sinó que hem volgut adaptar la història a l'actualitat. Hem buscat les referències que justifiquen l'origen històric d'un determinat camí i l'hem restituit per traçades actuals.

En un primer lloc, cal fer una consideració especial a la Via Augusta. Hi ha hagut diverses iniciatives per a recuperar el traçat d'aquesta via romana com a un sender que ofereixi una valorització per a usos ecològics, recreatius, i de turisme ambiental i cultural. El traçat que es proposa (veure el mapa adjunt) té com a base la proposta de Bohigas, Navarro i Vives (19xx). Les lleugeres modificacions que s'han efectuat (consensuades amb els col·laboradors externs de l'estudi) son el resultat de restitucions a traçades actuals; la recuperació del traçat original (a més de difícil) resulta ser un exercici d'utilitat exclusivament acadèmica.

El sender principal de la Via Augusta, segueix un recorregut de Nord a Sud (des de la frontera fins a Cadis), tot passant per l'Alt Penedès. Les etapes de la Via Augusta que discorren per l'Alt Penedès son:

- la XI (d'Els Monjos a Sant Sadurní), de 23 quilòmetres
- la XII (de Sant Sadurní a Martorell), de 17 quilòmetres.

La Via augusta passa pel terme municipal de Subirats, Sant Sadurní i Gelida. Des de el sud, la etapa XI de la Via Augusta, entra a Subirats per Can Cartró, es dirigeix per camins en mig de ceps fins a Les Parellades (a la intersecció entre Subirats i El Pla del Penedès) i tot seguit a can Mota (ja dins el terme de Sant Sadurní), on pren el mateix sender que la carrerada C4, de Puig Cogull (millor dit, la carrerada ha aprofitat el traçat marcat de la Via Augusta) fins arribar (pel Polígon industrial de Can Mir) a Sant Sadurní d'Anoia.

La etapa XII de la Via Augusta s'inicia a Sant Sadurní d'Anoia. La sortida del tram urbà es fa seguint la Carrerada A12 (de Sant Sadurní a Gelida), per can Miquel de Les Planes i La Ferreria, fins arribar a l'estació de Gelida; després segueix cap a Martorell tot passant per Sant Salvador de la Calçada. Cal destacar la Pedrera de Cal Rimundet (dins del terme Municipal de Sant Llorenç d'Hortons) on es troba la Pedrera que va proporcionar el material amb que es va construir el Pont del Diable de Martorell.

Pel que fa als camins històrics i tradicionals, en total, en els nou municipis estudiats, hem recollit fins a 90 trams diferenciats corresponent a més de 40 camins històrics diferents. Tot plegat sense tenir en compte els camins ramaders (descrits en l'apartat corresponent), que també poden ser considerats com a camins històrics. A l'hora de fer-ne una descripció escrita exhaustiva, a més de la gran

quantitat de camins, ens trobem amb una dificultat afegida: la seva nomenclatura diversa, no homogeneïtzada i les referències duplicades d'un únic camí (tram o sub-tram).

D'una banda, ens trobem amb la múltiple pertinença d'un mateix tram a diversos camins (prenen diferents noms a cada itinerari). D'altre banda tenim la gran varietat de noms que rep un mateix camí (segons el tram, el poble de referència d'origen i, fins i tot, el trajecte a realitzar a cada moment). Tot plegat, porta a una dispersió descriptiva pot arribar a confondre al lector., per la qual cosa cal remetre als diferent mapes adjunts.

Tot i així podem veure com els camins històrics i tradicionals es dibuixen com una xarxa on cada nucli de població és un nus que irradia camins en totes les direccions, cap a les poblacions veïnes; també cap a les diferents masies aïllades. Sovint, aquests camins formen part d'un recorregut més llarg, cap a una població de primer nivell (la capital de la comarca, pròpia o veïna). En aquest casos, com ja hem dit, el mateix camí acaba rebent diferents noms.

Poden citar diversos exemples d'aquesta estructura reticular. Potser el nus de camins més clar és el cas de la població de Sant Quintí de Mediona, un centre d'on irradien set camins diferents: en direcció a Mediona, Sant Pere Sacarrera, La Morella, Piera, Sant Pere de Riudebitlles, Fontrubí, i Vilafranca; (tot dibuixant una estrella de set puntes). Un altre exemple el trobem a Sant Pere de Riudebitlles, on els camins també irradien en totes direccions: a Capellades i Igualada; a Terrasola, Lavit i, posteriorment, Sant Sadurní d'Anoia; al camí de La Plana; i a Vilafranca. També hi troben una nus de la retícula a partir de Terrasola i Lavit. Trobem els camins que provenen de les poblacions anteriors, el camí de Sant Jaume de Sesoliveres, i tot un seguit de trajectes que es dirigeixen cap a l'est: el ja citat camí cap a Lavit (que s'allarga fins a Sant Sadurní d'Anoia), el de Can Rosell (que més tard també es dirigeix a Sant Sadurní), el de la Serra (que uneix els dos anteriors i també porta a Sant Sadurní). Sembla ser que Terrasola serveix de nexa d'unió entre les dues poblacions més occidentals de l'Alt Penedès (Alhora amb l'Anoia) i el Baix Llobregat tot passant per Subirats i la vall de l'Anoia.

En canvi, la població d'El Pla del Penedès l'hem de considerar un lloc de pas en el trajecte entre les dues capitals de comarca veïnes (Igualada i Vilafranca). En aquesta localitat hi convergeixen els camins que venen de Sant Quintí de Mediona, de Sant Pere de Riudebitlles, i de Terrasola; camins que tenen l'origen a l'Anoia i que posteriorment aniran menaran a Vilafranca, seguint trajectes diferents. Entre aquest trajectes cal destacar-ne dos: el primer sembla anar a Vilafranca d'una manera directa (per La Granada); mentre que el segon comunica amb Puigdàlber. En aquest sentit, Puigdàlber també és un lloc de pas, en el camí entre Vilafranca i Igualada (ja sigui passant per Sant

Quintí de Mediona, Sant Pere de Riudebitlles o Terrasola); per aquesta localitat hi passava la carretera vella d'Igualada. Alhora, a Puigdàlber també hi passa la carrerada del Pujol del Mestre (C8), que va des de Puigdàlber (per el Gorner) fins a Can Cartró (Subirats).

Subirats es un municipi amb diferents nuclis dispersos; això explica la gran quantitat de camins que travessen tot el terme sense remetre a cap a nus concret. N'hi ha que comuniquen entre sí dos nuclis que pertanyen a Subirats (de can Bou a l'Ordal, de can Vendrell, de Lavern, de Les Parellades) però també aquests nuclis amb les poblacions veïnes com Cantallops (camí de Sant Pau a Cantallops), Sant Sebastià del Gorgs (camí de Sant Sebastià dels Gorgs a l'Ordal), el Pla del Penedès (camí del Pla a Sant Pau), a Gelida (camí de Martívell, camí de l'Ordal al Puig), Sant Sadurní (camí de la Querosa, camí d'Espiells) i Vilafranca del Penedès. Altres camins que travessen el terme de Subirats, uneixen nuclis que no pertanyen al seu terme municipal (camí de Lavit a can Rossell); sense oblidar-se de les vies principals per unir les poblacions més importants (la carretera de l'Ordal, camí de Vilafranca i el camí del Pont de fusta, que uneix Vilafranca amb Sant Sadurní).

Sant Sadurní d'Anoia es el següent nus de la xarxa. En aquest punt, cal recordar que Sant Sadurní va néixer d'una segregació d'un nucli de Subirats que va prendre una mida més important. Així, l'entramat de camins pren més sentit, ja que s'expliquen les comunicacions entre Subirats i Piera (el camí de Sant Sadurní a Piera no és res més que una continuació del camí de la Querosa, que porta fins a l'Ordal) o als diferents nuclis de Sant Llorenç d'Hortons

Ja hem comentat els diferents camins que hi menen a Sant Sadurní des de l'oest, (Lavit, Can Rossell,...) i el sud (Vilafranca i Subirats). Cal afegir-hi el camí de Sant Jaume de Sesoliveres, el de Piera i el de La Beguda (Sant Llorenç d'Hortons), que connecten amb aquestes poblacions veïnes. També trobem el camí de Can Catasús, que mena cap aquest petit nucli a partir del camí que porta a Piera. Mes tard, també en direcció a Piera, arribem a Monistrol d'Anoia; en aquest petit nucli pertanyent a Sant Sadurní d'Anoia, s'inicia el camí de Monistrol a La Beguda Alta, un nucli rural que pertany alhora a tres municipis de tres comarques diferents: Sant Llorenç d'Hortons (Alt Penedès), Masquefa (Anoia) o Sant Esteve de Sesrovires (Baix Llobregat). Finalment, la connexió amb Gelida, també amb Sant Llorenç d'Hortons, es fa a partir de l'antic recorregut de la Via Augusta, amb successives desviacions que es troben dins del terme de Subirats. Primer trobem el camí d'Espiells a Can Claramunt (Sant Llorenç d'Hortons), que alhora forma part del camí de Sant Sadurní a la Beguda (Sant Llorenç d'Hortons). Mes tard trobem el camí d'Espiells i la carretera del Pas de Piles, que porta a Gelida.

Sant Llorenç d'Hortons es un veritable nus de la xarxa de camins. El centre és el nucli de Sant Llorenç, d'on s'inicien el camí de Monistrol, el camí de Piera, el de Masquefa, el de la Beguda Alta (que empalmen, tots ells, amb el camí de Monistrol a la Beguda Alta) i el camí Beguda Baixa. També s'inicia la carretera de Martorell, i els camins del Pas de Piles (Subirats), de can Miquel de les Planes (que ens permet agafar el camí de l'Ordal i dur-nos a Gelida, tot passant pel Puig) i el de Sant Salvador de la Calçada (Gelida). Aquest camí continua fins a Gelida, prenen el nom de camí de Piera, ja que (des de Gelida) hi mena tot passant per La Ferreria (on neix un camí cap a la Talaia) i Sant Llorenç. També podria anomenar-se camí de Gelida a Sant Joan Samora (Sant Llorenç d'Hortons), ja que, després d'un tram conjunt, finalment mena a aquest nucli rural i, tot seguit amb l'ermita de Sant Joan (camí de l'ermita). A Sant Joan Samora, es reprèn el camí amb el nom de camí de Sant Joan a Sant Esteve de Sesrovires, ja que hi mena tot connectant amb la carretera de Martorell a Piera.

Finalment Gelida, un altre nus de camins, entre els que, a més dels que ja hem citat en el paràgraf anterior, s'hi troba la carretera de Martorell a Vilafranca. També el camí de Gelida a Sant Esteve de Sesrovires (que passa per l'ermita de Sant Joan Samora), el de les cases Noves, el de Castellví de Rosanes i la carretera del Pas de Piles (que porta a Sant Sadurní d'Anoia). Per últim, els camins de Corbera i de l'Ordal; destins on també s'hi pot arribar des de Puig (seguint dos itineraris diferents) i el Martivell.

3.3.4.3. Carrerades de l'Alt Penedès.

L'alt Penedès és una comarca rural, on l'activitat agrícola i ramadera han conviscut en plena harmonia. Tradicionalment, la cabana ramadera de l'Alt Penedès ha seguit les grans rutes de la transhumància, que conduïa els ramats a passar l'estiu a les verdes pastures de l'Alt Berguedà, el Ripollès, la Cerdanya, i fins el mateix Carlit, avui en terres de França. Alhora, trobem carrerades de petit recorregut. Tot plegat, conforma una xarxa de camins ramaders força atapeïda, que tot seguit intentarem sistematitzar i descriure.

3.3.4.3.1. Carrerada de la Cerdanya (A).

Es tracta d'una de les mes grans carrerades del Penedès. La trobem documentada a l'any 1055 i, als mapes de l'Instituto Geográfico Nacional dels anys 1920, es anomenada "Cañada Real de la Sardana". Formava part de l'eix vertebrador que recollia els ramats a la marina i els encaminava cap a

les muntanyes pirinenques del Ripollès, Berguedà i la Cerdanya, passant per Manresa i el bell mig del Lluçanès.

Actualment, el tram de Vilanova a Sant Sadurní d'Anoia no té cap ús ramader; s'ha perdut i embrossat en dos trams i queda tallat per l'autopista just abans de Sant Sadurní d'Anoia. El camí arrenca a la Platja de Ribes Roges (Vilanova i la Geltrú). Des de Les Gunyoles, seguint un camí poc definit per el turó de la Mireta i en direcció a can Ràfol dels Caus, s'arriba a la Creu de Coll del Garró per la carretera d'Olesa de Bonesvalls. És la entrada de la carrerada de la Cerdanya (A) al del terme de Subirats.

En aquest punt (la creu del Coll del Garró) hi conflueixen a la carrerada principal (A) diverses de secundàries:

- A5. La Carrerada de la riera de Pelagons; que des de Sant Pere de Ribes ressegueix la Riera de Begues i la de Pelagons per arribar a Coll de Garró (també hi ha una variant que s'enfila per el llom de la costa del Rave i el bosc de la Gavarra).
- A7. La carrerada de la Creu d'Ordal; que des de L'Arboçar, enllaça amb la riera de Pelagons per arribar al Coll del Garró.
- D. Carrerada de Begues. Avui, la major part del camí s'ha perdut.

Des del Coll del Garró, la carrerada principal (A) davalla a l'esquerra, per una pista que va a trobar la riera de Pelagons, i que passarà prop de la Cova dels Pobres, la qual segueix (coincidint, més tard, amb el camí Macabeu) fins a Cantallops. El camí travessa pel carrer Nou i pren la N-340 en direcció a El Pago; més tard es deixa la carretera per agafar la pista que porta a Can mata del Racó. A partir d'aquí el camí no queda gaire definit: discorre per camps avui transformats en vinyes, s'enfilen carenes i es travessen torrents. Destaquem les fites de can Savall, el torrent del Bou, el maset de la Verdera (on hi havia un corral per els ramats transhumants, enrunat cap el any 1930). Aquest tram va ser abandonat i substituït per part dels pastors, anant per un altre ruta (la A11), per la qual cosa resulta més difícil de fer una restitució clara.

El pont que passava per sobre la via del tren ja no hi és; a més, quan la carrerada davalla per el torrent de l'Avernó, queda tallada per l'autopista AP-7. Així, caldrà travessar-la per el pont que porta a cal Batista. Es tracta d'un tram altament modificat per les obres de l'AVE, que arriba a la rotonda de l'autopista amb la carretera cap a St. Sadurní i Els Cassots. A l'altre banda del tall, discorre pel costat

esquerra de la riera de l'Avernó, la qual travessa per una pista que porta a la carretera de Vilafranca (just al costat de les caves Canals & Munné) i enfila cap a St. Sadurní d'Anoia.

També des de el Coll del Garró, la carrerada A7, pren el camí sobre el pont del Coll del garró, passa enlairat a la dreta de la riera de Pelagons i enfila cap el turó de Les Mentides (on també hi conflueix la carrerada A6, provinent d'Olesa de Bonesvalls en direcció cap a El Pago). Tot seguit s'encamina, seguint la serra de Riés, a la Creu d'Ordal.

Aquesta via s'allarga fins a Gelida, pel que es canvia de denominació i passa a conèixer-se com a A7b. Segueix la carena (gairebé per la línia fictícia de final de terme municipal) fins la Creu de l'Aragall. El camí de l'A7b passa per la pedrera del Pep, la qual travessa per prendre el camí d'Ordal a Mas Granada, per la qual cosa podem perdre aquest camí com a variant vàlida si no volem entrar a la pedrera, més endavant el deixa en direcció al Puig d'Agulles; quan s'hi arriba ens reprèn el camí de ca n'Oller cap a Mas Granada, tot passant per el coll de Portell. A l'alçada de la urbanització Safari, inicialment, els ramats deixarien el camí, per enfilarse cap el pujol de Migjorn i reprendre, més tard, el camí que rodeja el puig Corbera fins arribar a Coll d'Oller. En aquest punt hi trobem una bifurcació de camins ramaders:

- D3.La Carrerada de Corbera. El primer camí segueix en direcció a Corbera, sortint ja del terme municipal de Gelida.
- Alhora, el coll d'Oller és l'inici del camí que baixa, per Ca n'Oller de la Montanya i el Castell, al poble de Gelida i, d'allà a Sant Joan Samora, per la Rierusa.

A Gelida, aquest ramal passa pel carrer del Sol fins baixar a l'estació del tren. Després, pren la Rierusa fins a Sant Salvador de la Calçada (on es bifurca pel camí de can Bargalló). La carrerada segueix pel camí de Gelida a Sant Esteve de Sesrovires, fins l'ermita i cementiri de Sant Joan Samora. Aquest últim tram torna a canviar de nom i es coneix com Carrerada a Sant Joan Samora (A7c).

Alhora, des de Gelida hi ha un ramal que ens portarà a Sant Sadurní d'Anoia. Aquest ramal (A12) neix una mica indeterminadament, el cert és que el seu origen era a l'estació i anava a agafar la carretera de Sant Llorenç d'Hortons tot passant pel mig del Polígon Industrial. Avui, però, podem considerar el seu origen a la intersecció entre el polígon industrial i la carretera de Sant Llorenç d'Hortons (on s'ajunta amb el camí ramader que des de L'Ordal baixa a Gelida fins a Sant Joan Samorra); o bé a l'estació de Gelida. La carrerada segueix aquesta carretera fins a La Ferreria, on agafa el camí de can Miquel. Originalment, la carrerada travessa el torrent de Sant Isidre "a la valenta" sense seguir cap

camí; una bona restitució es fer-lo passar per can Miquel que ens portarà fins a Can Sant Isidre (on hi havia un hostal). Tot seguit s'arriba fins Sant Sadurní passant per Can Rossell de Llena i prenen la carretera del Pas de Piles.

Com ja hem dit, al Turó de Les Mentides, hi conflueixen la carrerada A7 amb l'A6. Aquesta última s'inicia a Olesa de Bonesvalls, pel camí de la dreta del cementiri, fins dalt del coll d'Esteles, sota el turó de Les Mentides, a la serra de Riés, tot seguint el camí Garnatxa. Pel cap d'aquesta serra es produeix l'encreuament entre aquest dos ramals. Ja hem dit que el primer (A7) es dirigeix a la Creu d'Ordal; el segon (A6), va a trobar la pista encimentada que baixa, per l'esquerra de la urbanització de la muntanya Rodona i que va a sortir al darrera de la benzineria que hi ha a la cruïlla entre la N-340 i la BP-2427; tot seguit baixa per la carretera que porta als Cassots, per confluïr amb la carrerada principal en direcció a El Pago i a Sant Sadurní d'Anoia.

Un altre ramal neix a Olesa de Bonesvalls (a la Font dels Bous, al mig del poble d'Olesa); és la carrerada A8 (del Corral de La Roca), que segueix el sender de gran recorregut GR-5 (marques blanques i vermelles). S'enfila fins la serra de Les Planes (on es creua amb la A7) i tramunta la serra, baixa pel dret fins al poble de l'Ordal. Abans d'arribar a l'Ordal, trobem una bifurcació en direcció a Cal Rossell, la Carrerada de Cal Rossell a l'Ordal (A8b).

Prop de Sant Sadurní d'Anoia. l'Autopista A-2 ha suposat un tall per la Carrerada principal de la Cerdanya (A). Així, un tram que inicialment pot semblar il·lògic (l'A11), ha sigut més usat i ha pres importància. Aquesta carrerada té el seu origen a cal Castellví i discorre mes o menys paral·lelament a la principal (amb la que confluirà prop de sant Sadurní d'Anoia). Després de travessar Sant Pere Molalta i Sant Cugat Sessgarrigues (prop del cementiri), va a trobar la carretera BV-2429 per seguir des de Sant Sebastià dels Gorg i Lavern fins travessar, per sota, el pont de l'autopista i la línia del ferrocarril i anar a trobar la carretera de Sant Sadurní d'Anoia (C-243).

A l'entrada de Sant Sadurní d'Anoia, la carrerada principal (A) pren la carretera de Piera, travessa l'Anoia i puja fins l'hostal de Bonastre i d'allà cap a Manresa pels Brucs i el coll de Massana.

A Sant Llorenç d'Hortons, neix un ramal (A13, Carrerada de Can Ferraguet) que avui no està configurat com era originalment i que s'unirà a la carrerada de la Cerdanya (A). Neix al camp de futbol, però de seguida queda tallat pel camping de can Ferraguet. Originalment travessava el càmping i tirava dret fins la carretera d'Igualada (A13). L'alternativa d'envoltar-lo pel camí de can Claramunt (que porta a can Pujades i can Claramunt) no és viable, ja que el camí de Can Claramunt

no envolta el càmping, sinó que es troba dins del seu recinte. Això ens obliga a dividir la carrerada en dos trams discontinus: el primer (A13b, variant de la Carrerada de Can Ferraguet) des de la zona esportiva (per la ronda de La Font) fins a la entrada del càmping; el segon (A13a, carrerada de Can Claramunt) seria el camí de can Claramunt a partir de la carretera de Masquefa, a l'alçada del Nou Polígon industrial de Can Claramunt. Tot seguit a el Portell, on empalma amb la carrerada principal (A) que, recordem-ho, segueix la carretera d'Igualada.

L'avantatge d'aquesta opció és que permet la seva connexió (pel camí del Torrent Fondo) amb un altre Carrerada. Aquest camí ramader (anomenat A13c, carrerada de la Beguda Alta) porta de la Beguda Alta a l'església de Sant Llorenç, passant per Can Esteve de la Riera. És un cop pasat aquest punt on hi ha la bifurcació cap a Can Claramunt i cap a l'església de Sant Llorenç.

3.3.4.3.2. Carrerada de Coll de l'Arca o camí de la Segarra (B).

Es tracta d'un dels camins més importants d'entrada i de sortida del Penedès i del Camp de Tarragona per anar als Pirineus o a la Segarra. Tot i ser molt atractiva, no passa pel terme de cap dels nou municipis que conformen la mancomunitat de l'Alt Penedès.

Carrerada de La Llacuna (C)

És un dels camins més antics del Penedès. Era usat pels mercaders i Peregrins que anaven a Galícia, per la qual cosa se'l coneixia com "via Mercadera". Té l'inici al nucli de les Cabòries (Avinyonet del Penedès), al anomenat carrer de la carrerada. Transcorre per La Granada, Guardiola, Font-rubí, la Llacuna, s'enfila fins al Coll de la Creu del Pla per arribar a França.

A la zona estudiada tant sols hi trobem ramals secundaris, alguns discorren paral·lelament al ramal principal; altres el travessen transversalment. Les principals son:

- C3, Carrerada de Collderes
- C4, Carrerada del Puig Cogull i les seves variants.
- C5 Carrerada de Sant Pere de Riudebitlles.
- C6, Carrerada de Terrasola i Lavit a Sant Quintí.
- 11, Camí de ca l'Avi.
- 20, Carrerada de Les Conilleres.

- 16, Camí de Cal Rossell a ca l'Avi.
- Carrerada del Pujol del Mestre.

La Carrerada de Collderes (C3) discorre mes o menys paral·lelament a la carrerada principal. Des de França, uneix aquesta carrerada amb la de la Cerdanya (A), prop de Monistrol d'Anoia, tot passant per Mediona i Sant Quintí de Mediona.

L'inici el trobem a la carretera BV-2242, al trencall cap a la Fortesa; segueix aquest camí fins el camí de Ca l'Almirall. Segons Rovira els ramats pujaven a les palpentas fins la Urbanització de Can Ros: per la dreta del torrent de l'Almirall fins arribar a la casa de l'Arboç; allà s'endinsa per anar a buscar una vall i cap a la serra de Collderes; al arribar a la carena troba la urbanització de Can Ros.

Davant d'aquesta descripció tan poc definida, hi ha dues opcions (ambdues englobades amb la mateixa denominació C3a) vàlides per a una restitució: La primera es agafa el camí de mas Castells des de l'Arboç fins a l'entrada de la urbanització (tot i que representa fer recular una mica al ramat); La segona opció agafa el camí de mas Castells a partir del camí de Sant Jaume, que s'inicia de la carretera de Piera una mica més amunt del trencall de La Fortesa (lloc que indica Rovira per embrancar-se a les palpentas); és una opció més rectilínia, però arriba a la urbanització un cop passada la seva entrada.

Un cop passada la urbanització de Can Ros, segueix pel cap de la serra (a les palpentas!) fins a mas Isart i la urbanització de la Soleia (que travessa pel carrer Josep Tarradellas). Creua la C-244, davalla cap a una fàbrica de material de construcció i es dirigeix a Santa Anna i, tot seguit, Mediona, Rofes i França on (com ja hem dit), connecta amb el ramal principal.

Aquests camí ramader (C3), té una variant anomenada C8, Carrerada del Comarquinal. La variant C8, té l'inici a de Sant Quintí de Mediona, s'arriba a la urbanització de la Soleia (que ja hem anomenat en el paràgraf anterior i s'agafa el camí de Comarquinal. Es tracta d'un camí que també és considerat tradicional i històric i que porta fins a Can Canaletes, al terme municipal de Cabrera d'Igualada. Aquest camí (C8) es creua (prop del Comarquinal) amb un altre carrerada (27, de Sant Pere a Igualada) que és alhora un camí tradicional i històric. Aquest (27) prové de Sant Pere de Riudebitlles, en concret del barri de l'Altre Banda, i segueix fins Cabrera d'Igualada.

La carrerada de Puig Cogull (C4) es bifurca en diverses variants, entre les que cal esmentar les següents:

- C4a, de puig Cogull a Sant Pere de Riudebitlles.
- C6, de Terrasola i Lavit a Sant Quintí.
- C7 les Casetes d'en Raspall.
- 16, de cal Rossell a ca l'Avi.

Alhora, aquesta carrerada pot considerar-se una bifurcació o un ramal alternatiu de l'anterior (C3) per tres motius: hi té el seu inici, concretament a Santa Anna; discorre per la carenes (amb algunes variants: C4a i C6), de forma quasi paral·lela a la C3 i a la carrerada principal (C); connecta amb la de la Cerdanya (A), aquest cop, però, a l'alçada de Sant Sadurní d'Anoia, on coincideix a l'entrada del poble amb la carrerada A11, i aquest, amb el ramal principal (A).

La carrerada C4, com ja hem dit, s'inicia a Santa Anna; entra a Sant Quintí de Mediona passant pels carrers de Salt, de Baix i del Migdia; Pel bell mig del poble, després travessa el Mediona pel costat del Molí de ca l'Oliver i segueix el camí fins travessar la carretera vella d'Igualada; segueix un camí embrossat i mal definit (la qual cosa ens ha portat a marcar dos itineraris diferents, que ajuden a percebre millor aquesta indefinició) que ens porta al lateral de la carretera nova d'Igualada on el camí queda tallat. Per superar aquest obstacle, l'opció més clara és pujar pel camí lateral a la rotonda i seguir en direcció a Sant Pere de Riudebitlles; també es podria seguir en direcció contrària, fins trobar el pont que creua, per sota, la carretera i després recular fins el molí de les Toeses; des d'allà, es va a buscar la carretera de Sant Pere de Riudebitlles, tot retrobant-se amb el recorregut alternatiu anterior. A partir d'aquí, hi ha un seguit de variants, però les fites més clares són el cementiri i l'ermita de Sant Jeroni. Finalment es flanqueja el cim del Puig Cogull pel camí de la Coma. S'arriba a la BV-2153 fins a la Creu de Lavit, d'on surt la pista que ens condueix pel bell mig del carrer de cal Rossell. Més tard, sempre pel llom, en sentit descendent i amb tendència a l'esquerra, s'arriba a Caves Park (a la entrada de Sant Sadurní d'Anoia), on connecta amb la carrerada de la Cerdanya (A), concretament amb el ramal secundari A11 i, aquest, amb el principal.

La variant C4a, transcorre de Sant Pere de Riudebitlles a puig Cogull. s'inicia a Sant Pere de Riudebitlles, pel carrer que porta al barri del Cel Blau. La pista s'enfila seguint un senderó que porta gairebé al cim del puig Cogull. Després, baixa pel llom de la carena, en direcció a llevant, fins a trobar la cruïlla de la Creu, la carretera BV-2153 del Pla del Penedès i entronca amb el ramal original del Puig Cogull (C4).

La C6 connecta Sant Quintí de Mediona amb Torrelavit, o a la inversa. Surt dels carrers estret de Terrasola i Lavit, passant per l'església; agafa un camí que discorre sempre per la dreta del riu Bitlles

fins arribar a Sant Pere de Riudebitlles, on entra pel carrer Bonavista. En aquest punt, la construcció d'un polígon industrial i un pont nou, fa que s'hagi de passar pel vials nous, fins a retrobar-se amb l'anomenat camí de les Nogueres. Aquest camí, passa per sota de la nova carretera d'Igualada a Vilafranca, i porta a les Nogueres Alta i Baixa; posteriorment passa per la Granja Martí, travessa la carretera C-244 i arriba a Sant Quintí de Mediona pel carrer de la Boria i del Migdia, on connecta amb la carrerada principal del Puig Cogull (C4).

Una nova variant (C7) ens porta fins a les casetes d'en Raspall. A partir d'aquest punt (Les castes d'en Raspall) segueix la carretera de Vilanova a Igualada fins a les proximitats de Can Claret. En aquest punt pren el camí de can Claret fins a empalmar amb la carrerada C4, que ve de Sant Quintí de Mediona..

La branca transversal 16 (de cal Rossell fins a ca l'Avi). Es tracta d'un petit ramal que arrenca al final de la barriada de cal Rossell, passa per un petit bosc de pins i pel costat del dipòsit d'aigua. En el seu recorregut, les fites assenyalades són: cal Martí, les Parellades i, com a punt final, ca l'Avi. Aquestes referències no concorden gaire amb el mapa elaborat per Joan Rovira i Ferran Miralles, per la qual cosa s'assenyala una versió restituïda a partir dels camins actuals. Així, es fa coincidir la sortida de ca l'Avi pel camí de Montserrat fins la Granja de Can Martí de Les Parellades. En aquest punt pren el camí de Les Parellades fins a Cal Rossell.

C5 Carrerada de Sant Pere de Riudebitlles. Aquest camí ramader, porta de Vilafranca del Penedès a Sant Pere de Riudebitlles. Com sempre, trobem algunes variants:

- 18, Santa Fé, Corral del Mestre i La Sala.
- 20, de les conillers a la Sala (el Pla del Penedès).

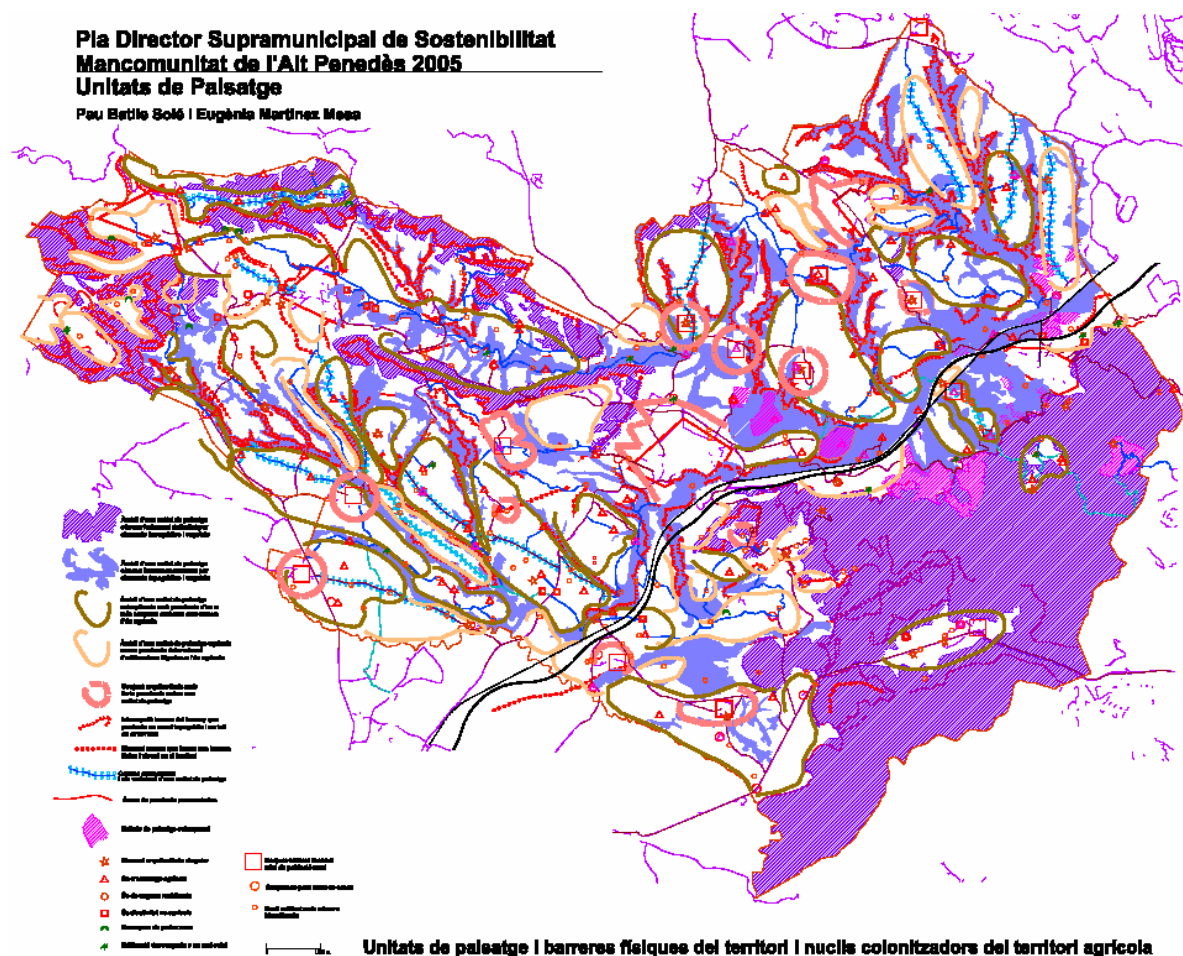
La Carrerada de Sant Pere de Riudebitlles (C5) surt del cementiri de Vilafranca del Penedès, agafa el camí de l'Espirall i més tard la carretera de Sant Sadurní d'Anoia; travessa La Granada (on hi ha l'encreuament amb la carrerada principal) i, a l'alçada de can Saní, pren el torrent, avui impracticable, més tard segueix un camí (ara asfaltat, ara de terra), baixa a un segon torrent i puja a una carena; finalment, travessa la carretera que ve de Puigdàlber, a uns 50 metres per l'esquerra de la casa del Gorner. Quan el camí es bifurca, segueix pel del l'esquerra, recta cap a El Pla del Penedès, deixant la casa de La Sala a mà esquerra. Es travessa el poble pels carrers de la Creu, de Baix i de Sant Pere; es travessa el pont pel costat de la bòvila, i s'agafa la carretera fins el trencall que porta al Pago Jean Leon. Es pren el camí del Pla a l'Aguilera i es desvia pel camí de Mas Rovira; es travessa el Cellar de

Mas Rovira; i continuar fins a trobar el camí de Sant Pere al Pla del Penedès. Finalment, s'arriba a Sant Pere de Riudebitlles pel carrer de Cuitó.

La variant 18, surt de La Granada per la carretera i passa pel mig de Santa Fe; travessa la riera de Santa fe per arribar a Can Rabassó (on comença el camí de Montserrat) i cal Sereno continua fins Mas Esquerdó (al costat de la carretera BV-2155, de Puigdàlber a Can Cartró travessa la carretera i la riera de Bribons pel pont. Continua cap el corral del Mestre On deixa de seguir el Camí de Montserrat, per seguir , sempre molt a prop de la riera, cap a Can Bardagans i can Fontanals fins poc abans del pont que hi ha prop de La Sala, on es desvia pel camí de Bargadanes cap El Pla i enforca amb les altres carrerades.

La variant 20, en el seu tram inicial, segueix un camí paral·lel a la carretera però molt poc definit: molt embrossat i travessant vinyes fins les caves Romaní. Des de aquestes caves, davalla fins la riera, també anomenada Romaní, que creua i, després d'una forta pujada, arriba al camp de futbol de Puigdàlber. Es creua el poble pel davant de l'església, es creua la carretera d'Igualada i segueix la pista que porta a la masia de La sala (ja en terme del Pla del Penedès). Un cop al pont de la riera de Bribons, s'empalma amb la carrerada principal de Sant Pere de Riudebitlles (C5).

Finalment, trobem un camí que no va ser descrit per Rovira i Miralles en el seu llibre sobre la transhumància al Penedès i al Garraf. Es tracta de la carrerada del Pujol del Mestre (C8), que va des de Puigdàlber (per el Gorner) fins a Can Cartró (Subirats). Es tracta d'un camí històric que trobem ben documentat als arxius històrics de la Diputació de Barcelona però, com el seu nom indica, sens dubte, tenia usos ramaders. Podríem aventura-nos a dir que la carrerada C8 s'allarga a banda i banda, fins a l'Ordal i fins a Mediona; però no ho tenim suficientment documentat.



J.-UNITATS I SUBUNITATS DE PAISATGE

En aquest treball s'ha emprat la definició del concepte de paisatge basat en la Carta Europea on s'entén com una àrea, tal com la perceben els ciutadans, el caràcter de la qual és resultat de la interacció de factors culturals i/o humans. També s'ha cercat la definició que fa el Gran Diccionari de la Llengua Catalana on diu que **Paisatge** és: "Vista d'un indret natural. GEOG Porció d'espai caracteritzada per un tipus de combinació dinàmica d'elements geogràfics diferenciats. GEOBOT Estructura de la vegetació d'una unitat geogràfica". Des del punt de vista d'aquest treball, i per les característiques del territori a estudiar, el paisatge es classifica en diversos tipus: El paisatge agrícola, el paisatge natural, el paisatge hídic i el paisatge d'impacte, aquest últim consistiria en els paisatges que han sigut alterats per la ma de l'home de forma sobtada.

El conjunt dels àmbits d'estudi són tots paisatges colonitzats per l'home i la seva activitat econòmica on la profunda activitat agrícola i, sobretot, el cultiu de la vinya l'ha dotat d'unes característiques que el fan únic i singular.

Els criteris que serveixen per interpretar les unitats que apareixen en el present treball són estructurades mitjançant la relació dels assentaments humans —formats per les edificacions, agrupades, formant unitats formals, com les masies, o conjunts més complexes com els anomenats nuclis de vinya, condominis i altres, fins arribar al nucli rural que forma un conjunt urbà consolidat—, el conjunt dels quals poblen l'espai determinant una relació directa amb el seu territori dominat, visualment i física.

Sabem de la localització de les masies, la seva col·locació estratègica en el territori, cercant el lloc més favorable respecte als elements topogràfics, pel control de les terres a conrear, a la posició respecte a l'accés i a la necessitat de subsistència situant-se prop dels indrets amb aigua.

La xarxa de comunicació d'aquests assentaments és molt important donat que s'ha anat desenvolupant en forma de fina xarxa que cobreix, de forma integrada, la totalitat del territori fèrtil i accessible. El procés de modernització i el desenvolupament tecnològic i demogràfic ha alterat substancialment aquesta estructura, però resta la base originària que a marcat l'evolució posterior amb la particularitat positiva de saber fer conviure estructures diverses i contrastades entre si. Als camins agrícoles s'hi ha sobreposat les carreteres asfaltades i a aquestes s'hi ha disposat les carreteres més territorials amb o sense traumes. Paral·lelament també han evolucionat i trastocat els assentaments humans, provocant alteracions substancials, encara que

en molts indrets es pot observar la preexistència de les estructures genèriques que configuren l'hàbitat solidificat del temps ençà que l'evolució de l'agricultura de la vinya ha anat consolidant en el territori.

Un segon grup de codis que fan referència a paisatges "preservats" de la intervenció més domèstica i agrícola de l'home, i corresponen als espais boscosos i encrespats de pendents prominents i accentuades de difícil accés o espais i cursos hídrics de fondalades pronunciades que contenen frondosos boscos de ribera o pinasses.

Quines són les unitats que relacionen l'estructura i l'activitat humana amb la geomorfologia del territori i les seves mútues influències?

La classificació inicial s'ha definit de la següent manera a partir de crear tres grup de codis:

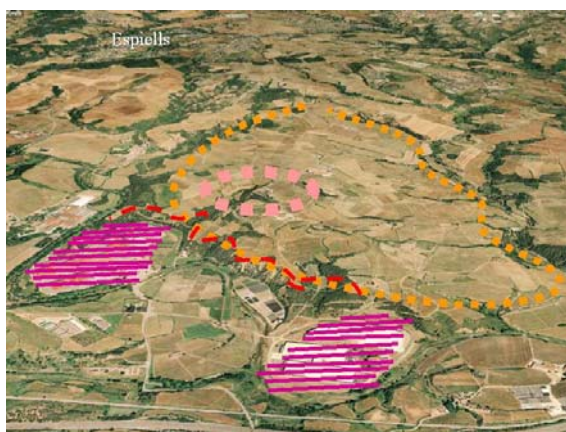
 **Interrupció brusca del terreny que produeix un canvi topogràfic i un tall en el territori**

 **Element carena que forma una barrera física i visual en el territori**

Elements límit del territori

Un primer grup serveix per definir els límits pronunciats del territori —carenes de muntanya, timbes i elements singulars elevats que determinen una referència topogràfica singular i rellevant. Marquen les fites, barreres i límits més evidents i pronunciats. El marc de referència primigènia i topogràficament estructurals.

Unitats de paisatge "preservats"



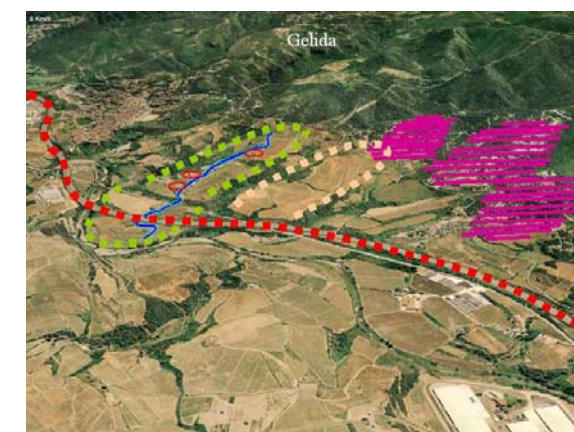
Delimitació de diferents espais i fronteres amb ocupacions que incideixen de forma diferent sobre el concepte de paisatge

 **Àmbit d'una unitat de paisatge cònvex fortament delimitat per elements topogràfics i vegetals**

 **Àmbit d'una unitat de paisatge còncav fortament delimitat per elements topogràfics i vegetals**

La seva existència permet establir un nexa entre l'home i la natura, són els indrets on, tot i la intervenció de l'home, aquest no l'ha transformat en quan a la seva funció genèrica: la vida

Unitats de paisatge artificials de caràcter agrícola



Diferents espais de la falda boscosa de la serralada litoral ocupats per conreus,

Un tercer grup pertany als paisatges artificials generats per l'home i que constitueixen els espais oberts de conreu en terres planeres, ondulades o terrassades que mantenen una relació molt estreta i diversa amb els assentaments de masies, nuclis de vinya, carrers al camp, colònies agrícoles i pobles rurals de tipologies variades i proporcions i grandàries diverses. L'espai obert i conreat és la característica principal però acompanyat de l'element arquitectònic que el defineix, així s'indica amb un traça de

diferent color si l'edificació, existent en la unitat paisatgística, té un ús agrícola o no, d'aquesta manera es pot entendre els àmbits on encara hi ha una estreta relació entre l'assentament humà i el conreu agrícola establint àrees determinades en que l'habitatge i l'activitat es mantenen juntes i per tant poder afirmar que estem davant d'una estructura històrica que caracteritza el paisatge del Penedès.

Quan l'assentament agrícola esdevé un conjunt arquitectònic que pren força sobre el paisatge on s'assenta i domina aquest per les seves dimensions, de tal manera que el condiona i se'l fa seu, se li dona més relleu encerclant el conjunt amb un traç més gruixut i intens. Són veritables bastions agrícoles: Espiells, can Catasús, Monistrol, la Ferreria, la Prua..



Delimitació d'un espai de característiques homogènies que permeten determinar una estructura paisatgística unitària travessada per un camí que el vertebrà.



Àmbit d'una unitat de paisatge antropitzada amb presència d'un o més conjunts edificats amb indicis d'ús agrícola



Àmbit d'una unitat de paisatge agrícola sense presència determinant d'edificacions lligades a l'ús agrícola

Per últim i per la seva implantació forçada i impactant amb el territori, quasi podríem afirmar que, d'una forma depredadora, ja que, a diferència dels assentaments agrícoles que, tot i l'alteració del paisatge natural no afecta tant profundament els sistemes que donen vida —el sistema hídric, atmosfèric, natural— com els assentaments massius d'habitatges aïllats, originàriament de segona residència i que s'enquisten en falades de muntanya, normalment boscoses, amb vistes al paisatge obert i una total indiferència cap a l'impacte ambiental, paisatgístic i visual que generen. D'altra banda les ocupacions



Àmbit d'una unitat de paisatge antropitzada amb presència d'un o més conjunts edificats amb indicis d'ús agrícola



Àmbit d'una unitat de paisatge agrícola sense presència determinant d'edificacions lligades a l'ús agrícola

Grafisme emprat per definir tota la dimensió de l'àmbit de les unitats de paisatge agrícoles



Unitats de paisatge sobreposat



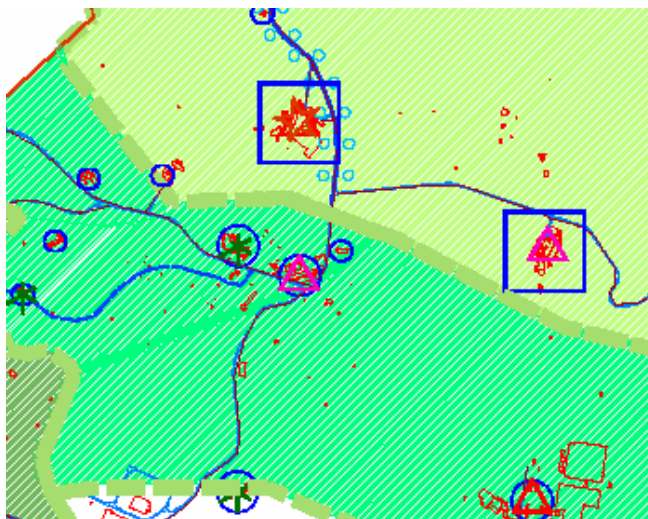
Conjunt arquitectònic amb forta presència sobre una unitat de paisatge

urbanes, normalment d'activitats industrials de grans contenidors localitzades en les parts baixes dels cursos fluvials, cencant terrenys planers, considerades, en molts casos, zones inundables.

Tot i la consideració de sòl urbà que tenen molts d'aquests assentaments no poden deixar de tenir-se en compte a l'hora d'analitzar el paisatge del sòl no urbanitzable donada la forma enquistada que adopten doncs no es pot deixar d'analitzar el curs d'un riu pel fet de que en el seu interior s'hi trobi una indústria, o no es pot deixar en blanc una falda de muntanya i la seva interpretació paisatgística per la presència d'un sòl urbà de nova creació. Per aquest motiu s'han inclòs i també per donar-se'n compte i fer-ne donar que són paisatges sobreposats, indiferents i aliens totalment de l'entorn se'ls ha nomenat: paisatges depredadors. O sigui: dit de l'animal que captura uns altres animals per nodrir-se. Per exemple: les urbanitzacions residencials de baixa densitat cerquen paratges naturals, falades de muntanyes boscoses ben orientades al sol a la vegada que afecten i causen un fort impacte en el mateix medi on s'insereixen i, en definitiva qui els hi ha donat els valors que cerquen.

Elements i conjunts arquitectònics i els usos associats a ells.

Grandària o importància del conjunt arquitectònic.



La senyalització dels elements arquitectònics: masies, nuclis de vinya i agrupacions més complexes com carrers, colònies o barrades es representen per la pròpia grafia del conjunt i a més per un cercle petit o gran si correspon a una unitat —masia— o un conjunt de més de dos masies agrupades o carrer de varies cases arrengrades. En el cas de conjunts més complexes com petits nuclis rurals, s'empren el quadrat.

Usos del conjunt arquitectònic.

Un altre classe de signes són els que representen valors o usos que s'hi desenvolupen, en aquest cas la representació és ben senzilla

	Element arquitectònic singular
	Ús d'habitatge agrícola
	Ús de segona residència
	Ús d'activitat no agrícola
	Barraques de pedra seca
	Edificació desocupada o en mal estat

S'ha representat amb l'estrella l'element o conjunt arquitectònic de valor històric-artístic ja catalogat o valorat, en aquest treball, tot i ser un assumpte prioritari i urgent, no s'ha entrat en la consideració dels valors ambientals, històrics i artístics de determinats conjunts arquitectònics que caldria fer-ho més endavant.



Barraca de pedra seca localitzada prop de Sant Quintí de

S'han localitzat les barraques de pedra seca, o al menys les zones on se n'han vist, sobretot entorn de Sant Quintí de Mediona o les muntanyes de Subirats i Gelida i s'han representat amb una mitja lluna amb les puntes cap avall.

Les edificacions desocupades, abandonades o enrunades se'ls hi a dibuixat un asterisc de puntes irregulars.

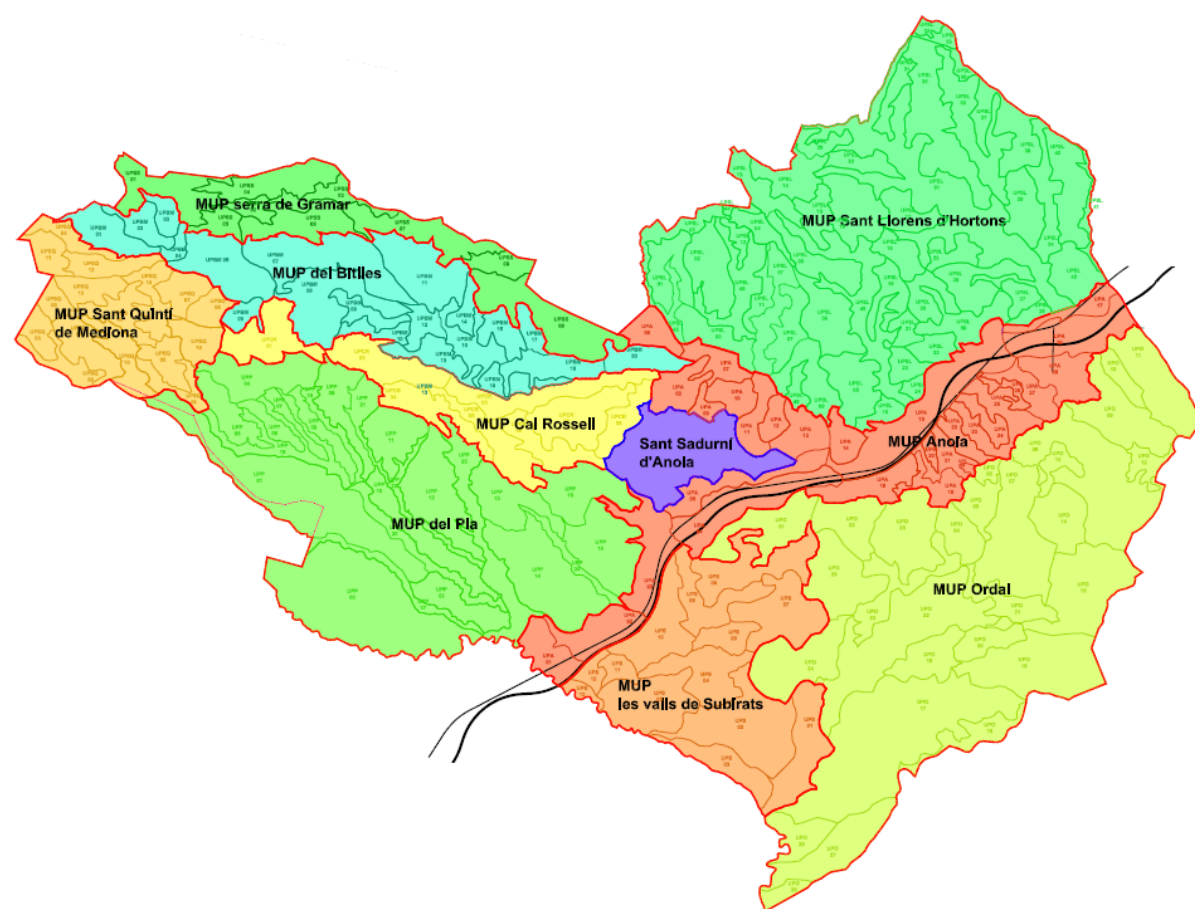
Finalment els usos aparents —hem entrat a investigar a fons l'ús real que tenien però sí que s'ha observat els elements externs que denotaven: eines de treball, estat de conservació i estil, decoració i enjardinament, etc.— s'han classificat en tres bàsics:

El triangle equilàter representant l'existència d'activitat agrícola; el cercle representant activitat de segona residència i per tant un ús precari i finalment l'activitat no agrícola que vindria a ser usos entorn de l'ecoturisme o turisme rural. Caldria precisar els casos en que es sobreposen els usos dels assentaments urbans de caràcter unitari —masies— com poden ser l'ús agrícola i turisme rural o segona residència.

Subunitats de paisatge: agrupacions d'unitats paisatgístiques

Les agrupacions d'unitats paisatgístiques són conjunts formats per unitats de paisatge que tenen les mateixes característiques, el mateix patró. Així doncs quan s'observa la composició topogràfica, de conreu, d'organització territorial o de proximitat entre dos unitats diverses però complementàries, que configuren un determinat indret més ampli de la unitat bàsica, d'estructura similar ens trobem davant d'una agrupació de paisatges.

S'han detectat les agrupacions de macro paisatges expressades en el següent dibuix:



Macro Unitats de Paisatge on s'agrupen estructures paisatgístiques de característiques semblants

UP de Sant Llorens d'Hortons



Paisatge de Sant Llorens d'Hortons, al fondo, Montserrat. Als peus els meandres de l'Anoia colonitzats per les naus logístiques

L'àmbit d'aquest conjunt de paisatges es localitza sobre l'extens municipi de Sant Llorens d'Hortons, la part nord de Sant Sadurn d'Anoia dominada per les colònies agrícoles i la franja de territori de Gelida a la banda de la ribera esquerra de l'Anoia.

L'estructura comuna a aquestes unitats de paisatge té unes característiques formades per dos paisatges alternatius i veïns: La xarxa hídrica de talls profunds i boscosos intercalats per les ondulades plantacions de vinya.

La presència estructurant de la riera de la Font Santa i els torrents de Can Torres i can Llopart, amb els seus afluents, dominen l'estructura del paisatge fins als límits naturals amb el curs de l'Anoia reforçats per les colònies agrícoles: Espiells, Can Catasus i Monistrol d'Anoia, baluards simbòlics que defineixen paisatgísticament la ribera esquerra de l'Anoia i marquen el límit d'aquest conjunt de petits paisatges.

UP del Pla

El Pla amb la potent estructura de les rieres i torrents i, entre ells, el tapís dels conreus de la vinya i el

Molta semblança guarda amb l'anterior conjunt de Sant Llorens d'Hortons tot i sensibles diferències localitzades en unes planes més suaus i unes rieres i torrents menys accentuats on l'assentament urbà és distribueix amb més intensitat sobre el territori.

La vegetació boscosa pràcticament ha desaparegut de la plana, només es conserva reclosa en les fondalades de les lleres dels profunds torrents. L'estructura de camins trava i relliga el teixit agrícola i els relaciona com una densa teranyina amb els nòduls dels assentaments agrícoles formant un univers de relacions propi i singular d'assentament humà que res té a veure amb les cultes estructures urbanes de les ciutats.

UP de les valls de Subirats

Les magnífiques terrasses de la vall de can Rossell de Subirats vorejades pels boscos estructurant la topografia accidentada de la zona

Aquest espai està compost per valls ondulades i de pendent accentuada, algunes d'elles inserides en la serralada de l'Ordal, formen petites valls molt pronunciades i arremolinades entorn de turons. Estructura rica en terrasses agrícoles per la seva topografia accidentada ja que transcorren des de la part alta de Sant Pau d'Ordal seguint fins a Lavern. Constitueix el paisatge característic del Penedès, a mitja falda de muntanya, per la seva singularitat en quan a la varietat dels assentaments urbans.

Concentrada entorn de nuclis de població rural com Sant Pau, però també nuclis de vinya o carrers sobre camins com Can Rossell, Lavern o el Pago i masies importants com Can Maristany, Can Milà, Can Masana o Can Savi contribueixen a configurar, juntament amb el conreu de la vinya, un paisatge domèstic de gran valor, paradigma penedesenc, i que caldria considerar molt seriosament la seva vessant paisatgística a l'hora d'intervencions massa urbanes que alteressin la seva estructura.

UP del Bitlles



Paisatge de la vall del riu bitlles venint des de Sant Sadurní cap a Sant Quintí de Mediona

Són les petites valls encadenades al llarg de la conca del riu Bitlles, configurant l'espai fluvial, entre les petites serralades que separen, al sud, del Pla i al nord de l'espai fluvial de l'Anoia. Les poblacions rurals, colònies industrials, bodegues, que es situen al llarg d'aquest espai, es caracteritzen per la concentració al llarg del curs del riu ocupant meandres i lleres i formant quasi un rosari comprimit d'edificacions. Mentre, les masies històriques disposades a mitja falda observen, envoltades de conreus, la densificació de la ribera.

UP de l'Anoia



La traça de l'AP-7 i el ferrocarril transcorren imitant geomètricament els meandres de la riera de



Les grans explanades generades pels meandres de l'Anoia serveixen els interessos de les extensions logístiques tot i la seva inundabilitat i al seu gran valor ecològic.

Els meandres i petites valls de la conca de l'Anoia dominades per les infraestructures viàries i ferroviàries, cap al sud, seguint la riera de Lavernò i els assentaments industrials com Can Codorniu, Mercadona o el Pas de Piles ocupant els grans meandres de l'Anoia. Tots ells configuren el paisatge característic d'un espai fluvial que, podent ser un indret caracteritzat el paisatge de la vegetació fluvial, resta dominat per les barreres físiques de les infraestructures i els conjunts de prismes metal·lics sense harmonia de la logística expansiva.

UP de Cal Rossell



Can Rossell en primer terme a la dreta sobre les plataformes elevades que separen el Bitlles del Pla.

Les carenes del relleu que separa la vall del Bitlles de la plana del Pla dominat per les masies i sobretot el nucli rural de Can Rossell formen el conjunt d'espais agrícoles, alternat espais forestals en les fortes pendents d'elles falles topogràfiques, estructuren el territori i proporcionen elevació i vistes sobre un territori planer i extens del Pla.

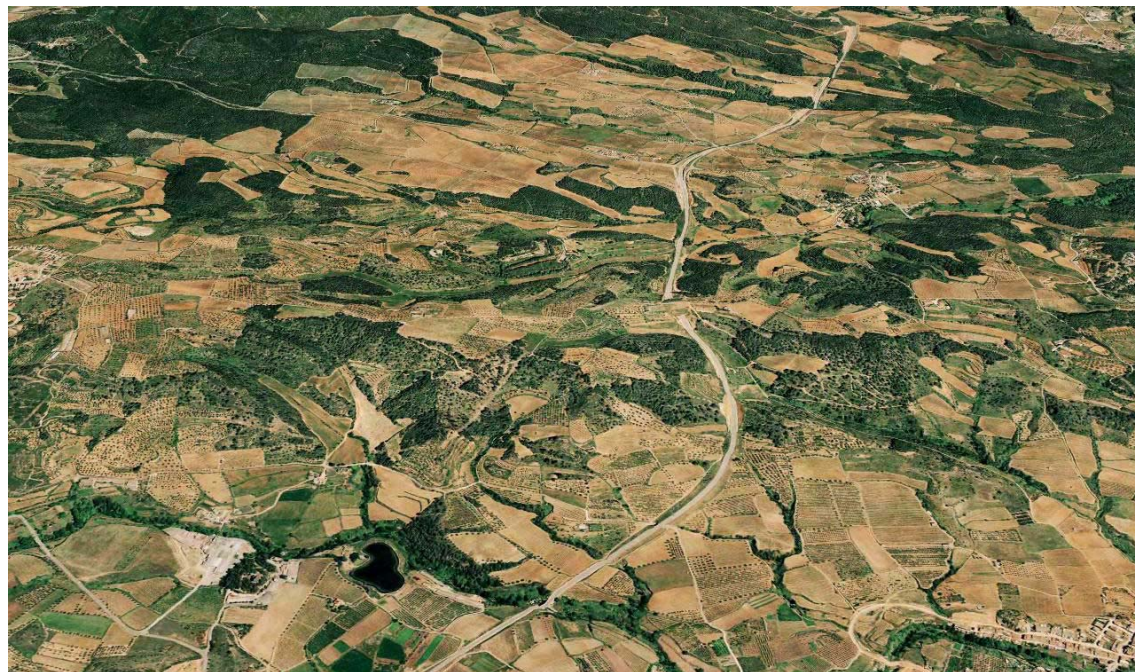
El nucli rural de Can Rossell, organització de cases en filera i illes rectangulars, presideix, solitari, el seu domini sobre l'entorn mitjançant els seus camins que, sortint del centre del poble estenen els seus tentacles radials pels quatre vents del territori.

UP de Sant Quintí de Mediona



L'accidentada topografia dels indrets agroforestals de Sant Quintí de Mediona, terres elevades que van des dels 565 metres del turó de Montpedrós als 379 del turó de ca'l Antoni.

Les terres elevades i de relleu accidentat a ponent de Sant Quintí de Mediona i que configuren un espai de característiques agroforestals de gran valor mediambiental, són susceptibles de ser valorades com espai a protegir. Amb poc poblament, a excepció d'unes esplèndides masies com Can Figueres prop del torrent del Salt, la visita per aquests paisatge de relleu sobtat transporta al visitant a un altre confí desorientant al inexpert que gosa endinsar-s'hi.

UP de serral del Sabater

La nova variant de la C-15 de Vilafranca a Igualada travessa amb túnel per sota de l'espai del serral del Sabater on s'aprecia la plana agrícola elevada envoltada de tapissos forestals.

Les terres elevades al nord del Bitlles constitueixen un espai agroforestal de valor ambiental prop l'àrea natural de Brugars i Rocacorba. proposada dins a Xarxa de Natura 2000 de la que és espai ambiental de recolzament a aquests espais naturals.

UP de l'Ordal

Plana agrícola de l'Ordal envoltada del paisatge forestal de la serralada litoral

El conjunt de vall i relleus que configuren la part més important de la serralada litoral dels municipis de Gelida i Subirats. El relleu, l'elevació i la vegetació de boscos és el paisatge dominant d'aquest àmbit amb espais agraris formant veritables illes agrícoles ocupant les petites valls i configurant un mosaic agro-forestal d'alt valor ambiental i d'un paisatge propi de zones de muntanya.

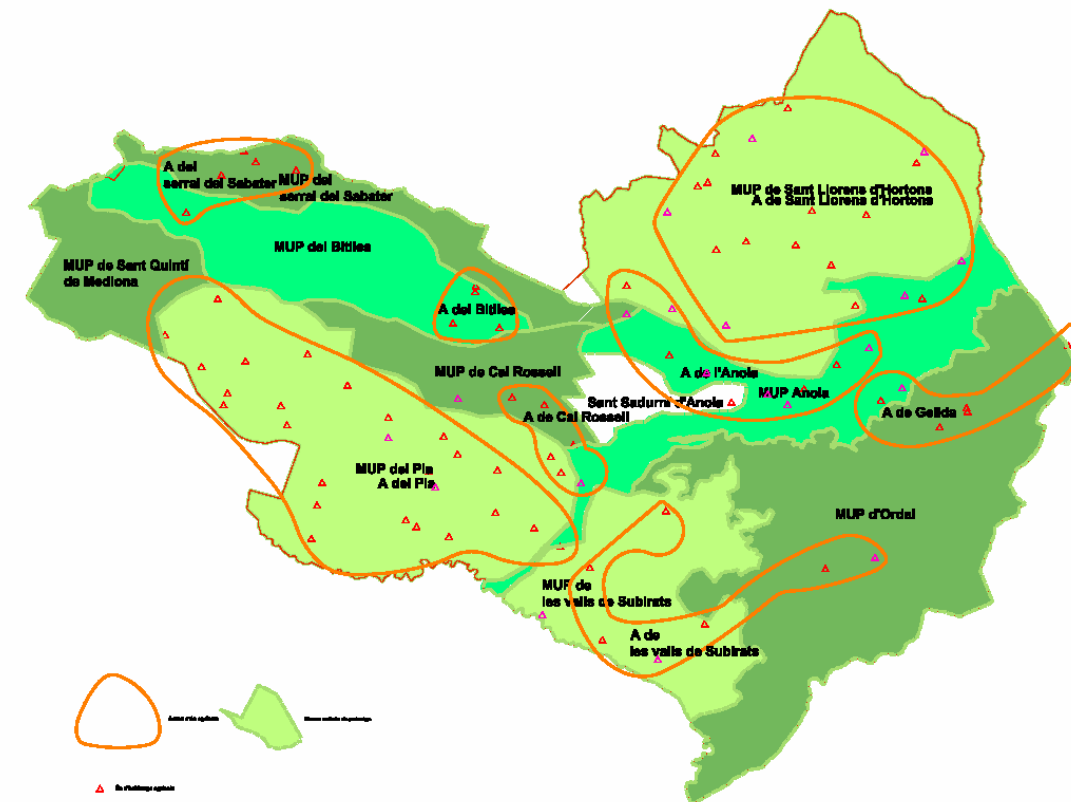
Com si d'un teixit de vellut verd molt vell es tractés la textura forestal observada des de l'aire sembla solcada per mil traces, marcada per mil taques, foradada i en molts llocs havent perdut, repelada pel pas del temps, la pàtina grumollosa que dona continuïtat al teixit més important de la terra.

Els àmbits territorials on predominen o s'articulen en un determinat territori els diferents usos o valors dels assentaments agrícoles

Dels assentaments detectats i l'associació a un determinat ús, —el cas més interessant i que pot servir per a estudis posteriors més complexes seria la localització de les masies i conjunts rurals on es desenvolupa, encara avui dia l'activitat, agrícola— es pot definir un mapa de localització dels àmbits on encara hi ha una estreta relació entre el territori agrícola de la vinya i l'assentament rural on s'hi practica aquest ús. Aquesta relació es localitza, bàsicament, en dues grans àrees —Sant Llorens d'Hortons i el Pla— i en un segon terme, l'àmbit de l'Anoia i petits focus al Serral del Sabater, A prop de Torrelavid, Can Rossell, les valls de Subirats i entorn de Gelida.



RELACIÓ ENTRE ELS ASSENTAMENTS RURALS AMB ACTIVITAT AGRÍCOLA



Relació entre els assentaments rurals amb activitat agrícola i les macro unitats de paisatge

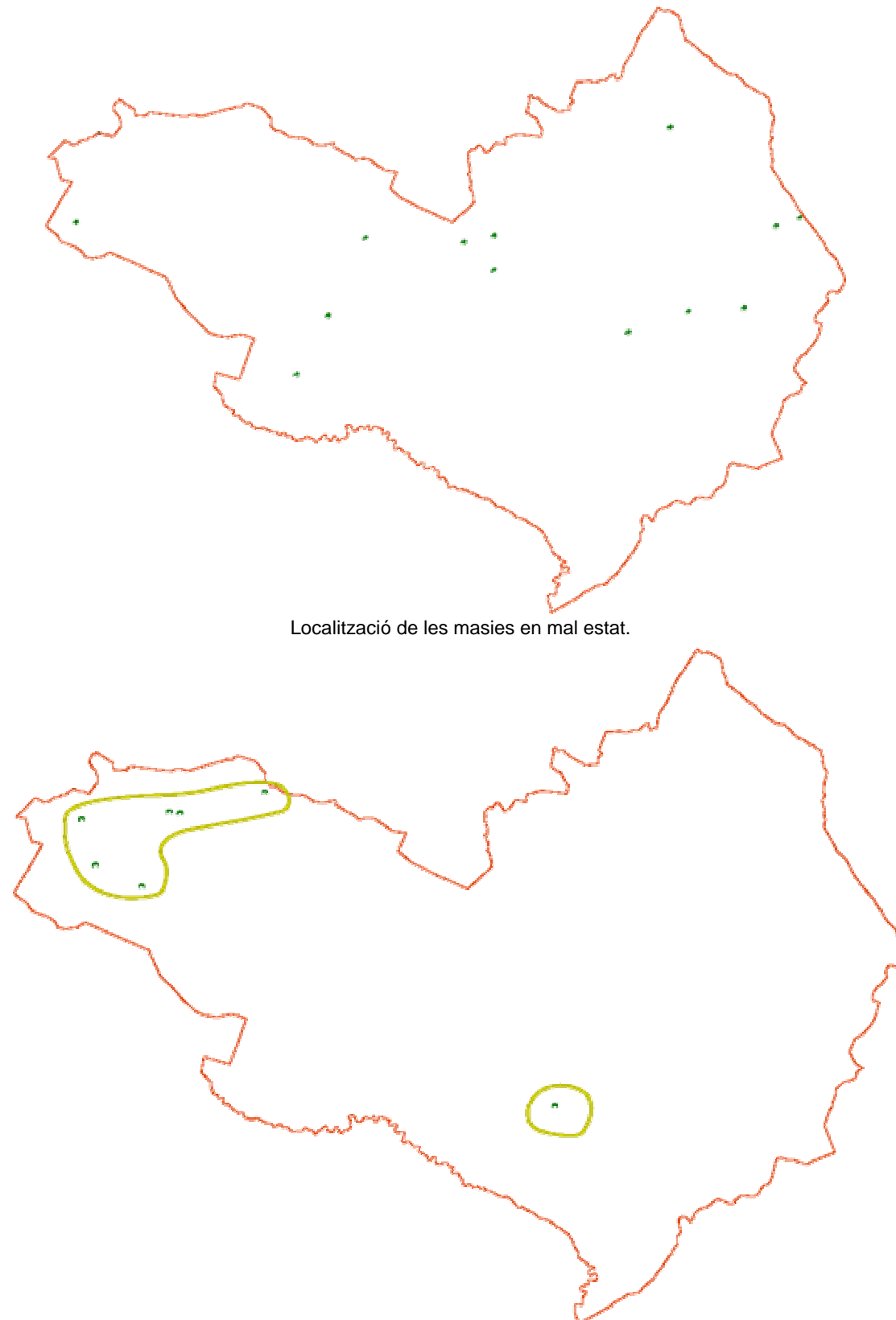
I es pot observar que, les agrupacions pràcticament coincideixen amb els àmbits de les macro unitats de paisatge determinades en aquest treball, el que permet establir una relació entre els dos conjunts. En el plànol següent es pot apreciar aquesta relació:

La detecció de les **masies en mal** estat ens dona informació sobre el grau de conservació de l'extens patrimoni arquitectònic del Penedès. Observem que n'hi han poques i aquestes es troben disperses sense una relació massa directe amb un determinat indret el que dona informació sobre el grau d'ús i conservació del patrimoni arquitectònic en l'entorn rural i només orientat cap als assentaments d'unitats edificades com són les masies, deixant de banda els conjunts més complexes com nuclis de vinya, condominis, etc..

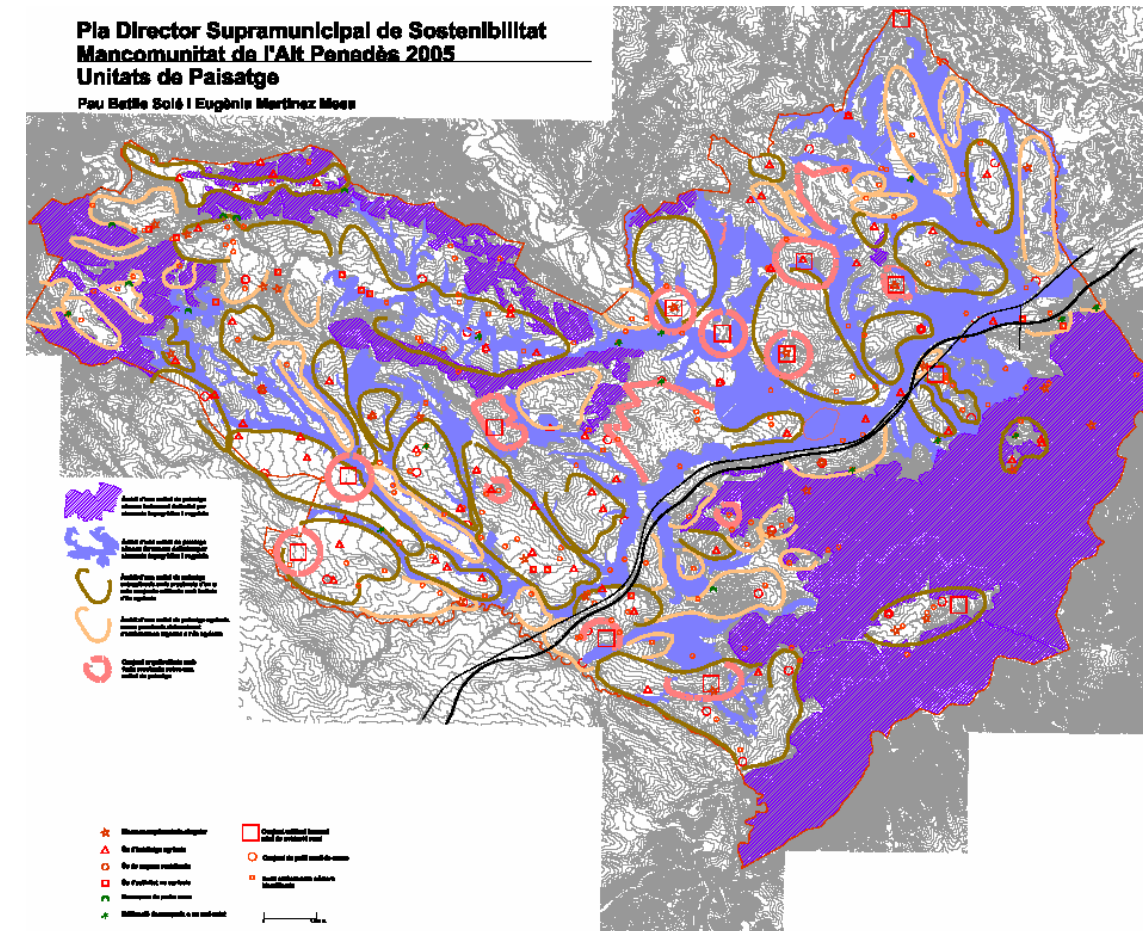
Un altre element important en l'espai considerat encara no pertanyent a les característiques de la cosa urbana és l'escassa presència de l'arquitectura de pedra, localitzada en indrets molt apartats de la urbs, de característiques topogràfiques de fortes pendents en un entorn d'agricultura de la marjada sota un bosc recrescut on abans hi havia vinya.



Barraques de pedra seca localitzades prop de Sant Quintí de Mediona



Localització de les masies en mal estat.



Plànol de paisatges amb les corbes de nivell i l'AP-7 i el ferrocarril

Indrets de la geografia penedesenca però la nova cultura i les noves tècniques agrícoles han fet obsolet el seu ús, primer, i un abans, es localitzaven a molts més destorb més tard, essent arrabassada literalment de l'espai de la vinya.

El paisatge esdevé, cada vegada més, en una peça imprescindible per recolzar els treballs de planejament municipal i comarcal i en definitiva als interessos ambientals a l'hora de valorar el medi al mateix nivell que el urbà. El coneixement del territori, del seu paisatge i dels mecanismes que l'han generat són la base per poder plantejar una altra manera de desenvolupar el territori. Aquest és una oportunitat.