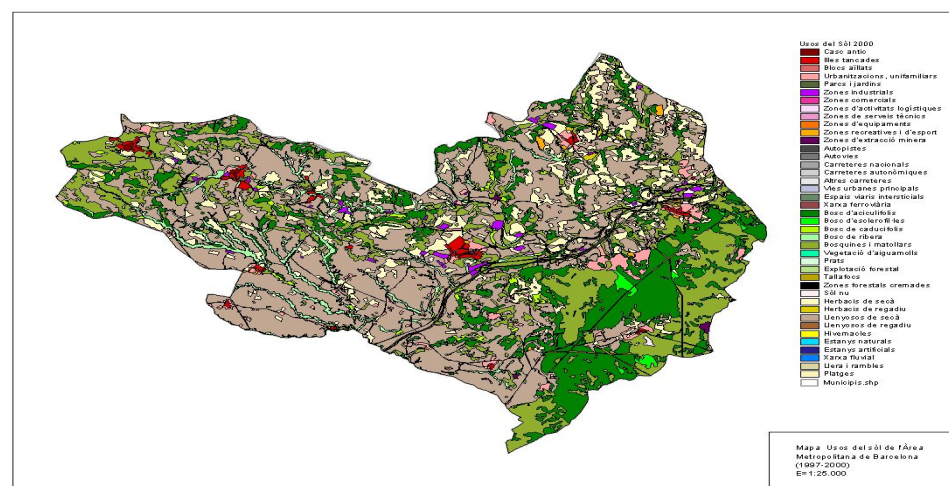


## D. APROXIMACIÓ ALS USOS I COBERTES DEL SÒL

### 1. Usos del Sòl 1007-2000

A grans trets, la distribució per usos del sòl correspon a tres franges delimitades clarament per la topografia. Al nord i dins la Serralada Pre-litoral, els usos majoritaris són els forestals; a la plana, els usos són agraris, tot rivalitzant amb els residencials i els industrials, encara que menys que en d'altres comarques; a sud, i dins la Serralada Litoral, a les estribacions de les muntanyes de l'Ordal, els usos són forestals amb presència urbanitzacions aïllades.

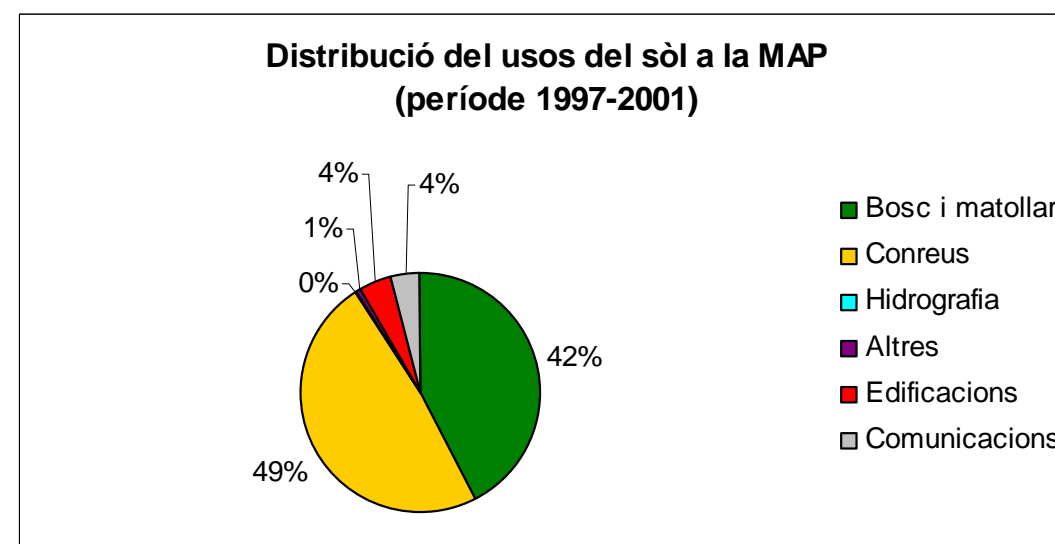
Mapa 13: Usos del sòl 1997-2000. ICC i BR



Font: Usos del sòl. Satel.lit Landsat 1997. Estudi 1997-2000. ICC i BR. 2001

El document de base per realitzar el Mapa dels usos del sòl és l'Ortofotomapa de Catalunya 1:25000, a partir del qual i per fotointerpretació directa de pantalla es fa la identificació i la classificació dels usos del sòl. També s'ha utilitzat, d'una banda, de la base d'Usos de Sòl de Catalunya 1:250000, com a eina de consulta per a la comprovació de la interpretació i per a la identificació d'elements poc identificables a la ortoimatge. I d'altra banda, dels arxius digitals del Mapa del Territori Metropolità de Barcelona 1:50000.

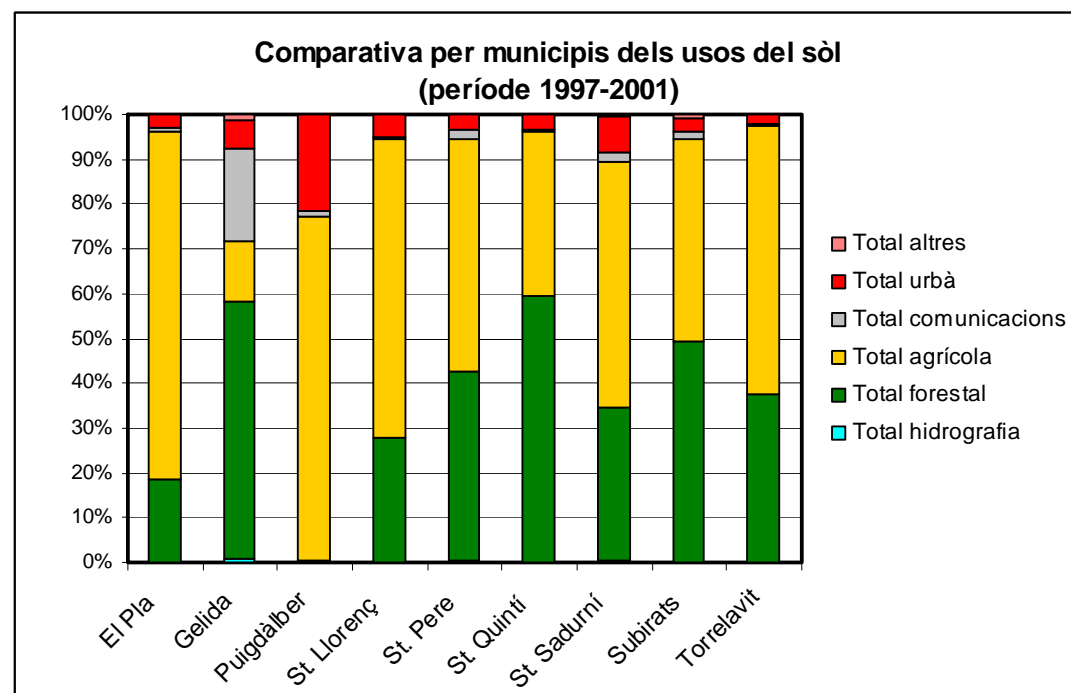
Gràfic 4: Distribució dels usos del sòl



Font: Elaboració pròpia a partir de les dades del mapa del usos del sòl. ICC i BR. 2001

La distribució dels usos del sòl dins el territori de la Mancomunitat de l'Alt Penedès és la següent: la superfície agrícola ocupa el 49% del territori amb 8.193 ha, seguida dels forests amb el 42% amb 7.573 ha. Aquestes dues grans tipologies amb el 93% del territori donen aquest caràcter tant marcadament rural al Penedès. Els usos urbans amb 732 ha, representen el 4% i les infraestructures de comunicació amb el 4% (712 ha) ocupen aquest 8% d'urbanització. La resta d'usos del sòl està representada per usos lligats amb l'aigua (xarxa fluvial, lleres i estanys artificials) i per altres usos (sòl nu, tallafocs i extracció minera).

**Gràfic 5: Comparativa entre usos del sòl per municipis de la MAP**



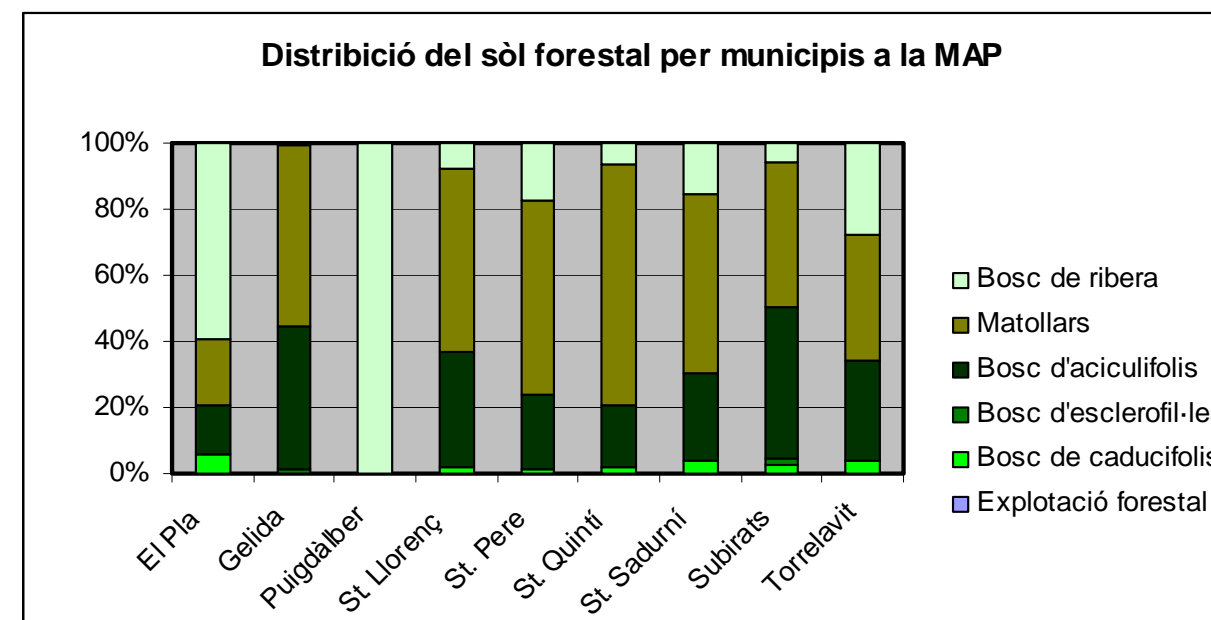
Font: Elaboració pròpia a partir de les dades del mapa del usos del sòl. ICC i BR. 2001

La lectura per municipi és força dispar tot i ser un territori força homogeni des del punt de vista de la percepció del paisatge (veure taula nº ). Tots el municipis de la MAP tenen representats la major part del usos predominants, a excepció del municipi de Puigdàlber, el qual no contabiliza ni una hectàrea de sòl forestal. A més cal afegir el 21,5% de sòl urbanitzat, el més alt de tots els municipis de la MAP. Cada municipi té unes peculiaritats especials. Per exemple St. Quintí de Mediona és el municipi amb una major proporció de sòl forestal amb gairabé el 60%. St. Llorenç d'Hortons amb el 66 % i Puigdàlber amb el 76 % tenen les ocupacions màximes superficials de sòls agrícola. Gelida és el municipi que contabiliza més superfície d'hydrografia i menys d'agrícola. Així mateix, Gelida és el municipi amb la major proporció de sòl ocupat per les infraestructuras de comunicació.

Els sòls forestals sumen un total de 7.573,7 ha, que representen el 43% del sòl la Mancomunitat de l'Alt Penedès, per sota de la mitjana de la comarca de l'Alt Penedès 51% i per sota de l'àmbit territorial metropolitana de Barcelona (60%). La majoria del sòl forestal està constituït per matollars en un 51 %. La resta es reparteix en boscos aciculifolis (pinedes de pi blanc i de pinassa), en un 37%, i boscos de ribera que representen el 10 % dels forests a la MAP. L'espècie dominant correspon al Pi blanc (*Pinus halepensis*). La proporció de boscos caducifolis i de boscos esclerofil·les és molt baix amb tant sols un 2,2 pel primer i un 0,9 pel segon. Els municipis que tenen un percentatge més alt de

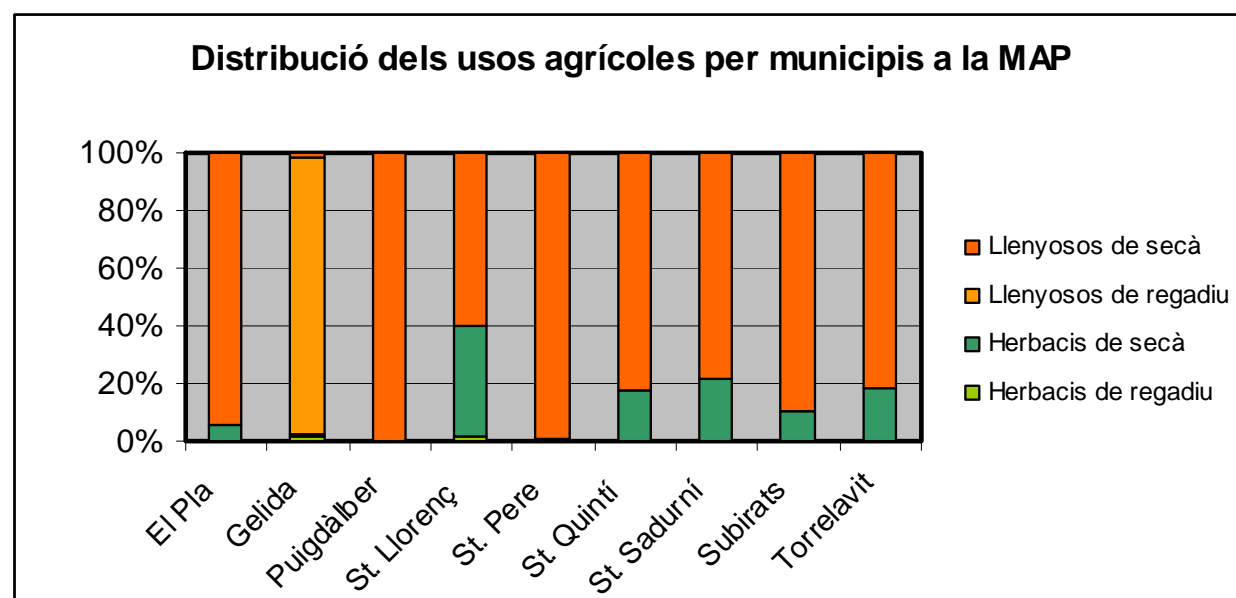
superfície forestal per ordre decreixent són els següents: Subirats amb 2.752 ha, Gelida amb 1.517 ha, Torrelavit amb 887 ha, St. Quintí de Mediona amb 824, St. Sadurní d'Anoia amb 654 ha, St. Llorenç d'Hortons amb 550 ha, St. Pere de Riudebitlles amb 211 ha, El Pla amb 175 ha i Puigdàlber amb 0,1 ha. Aquest darrer només té aquest 0,1 ha de representació de sòl forestal en la categoria de Bosc de ribera. El municipi amb un major nombre de bosc de ribera correspon a Torrelavit seguit de Subirats. Torrelavit és l'únic municipi que contabiliza 1,6 ha per explotació forestal.

**Gràfic 6: Distribució del sòl forestal per municipis de la MAP**



Font: Elaboració pròpia a partir de les dades del mapa del usos del sòl. ICC i BR. 2001

La superfície de terrenys agrícoles és de 8.193,5 ha i suposa el 47% de la superfície total de la Mancomunitat de l'Alt Penedès, una mica dels 45% de la comarca. La mitjana de l'àmbit territorial metropolitana és del 26%. Els tipus de conreus predominants són els de secà, concretament els llenyosos on destaca la vinya, amb 6.448,7 ha, xifra que representa el 78% dels sòls agrícoles de la MAP. Xifra molt per sobre del 68 % del total comarcal agrícola). L'altra conreu predominant correspon als conreus herbacis de secà amb 1.378 ha, el 17%. El Penedès i la zona de la Mancomunitat de l'Alt Penedès produeix el 98,9% del cava de Catalunya i el 98,4 % del cava espanyol. Cinc grups empresarials concentren gran part del sector productiu. (DARP 2004).

**Gràfic 7: Distribució del sòl agrícola per municipis de la MAP**

Font: Elaboració pròpia a partir de les dades del mapa del usos del sòl. ICC i BR. 2001

La preservació de l'espai agrari no es pot fer sense un agricultura econòmicament viable, i aquesta no és possible sense pagesos que realitzin la seva activitat, sigui a temps complert o a temps parcial, amb unes condicions d'estabilitat que tinguin unes perspectives de futur i obtinguin unes rendes adequades. El territori de la MAP es dedica des de fa segles a la producció de conreus llenyosos (ceps i fruiters, principalment) però també de cereals.

Les vinyes ocupen 6.448,7 ha, el 37 % del total de la superfície agrícola de la Mancomunitat de l'Alt Penedès. La vinya és el principal producte agrícola de la comarca. Es sens dubte el conreu més important. Aquest altíssim percentatge converteix l'Alt Penedès en la primera zona vitivinícola de Catalunya.

Els municipis que tenen un percentatge més alt de superfície agrícola per ordre decreixent són els següents: Subirats amb 2.534 ha, Torrelavit amb 1.415,8 ha, St. Llorenç d'Hortons amb 1.312 ha, St. Sadurní d'Anoia amb 1.038 ha, El Pla amb 742 ha, St. Quintí de Mediona amb 506 ha, Gelida amb 350 ha, St. Pere de Riudebitlles amb 262 ha, i Puigdàlber amb 30,8 ha. Aquest darrer només té aquest 30,8 ha de conreus llenyosos de secà (vinya principalment). El municipi amb un major nombre de conreus llenyosos de secà (vinya) correspon a Subirats (2.274 ha) seguit de Torrelavit (1.154 ha) i en major distància .

El número d'explotacions segons l'últim cens agrari (1999) és de 808 explotacions de les quals un 57,3% són menors de 5 hectàrees i un 19,3% oscil·len entre 5 i 10 hectàrees. La vinya es conrea també en petites parcel·les de 0,5-1,5 ha que pertanyen a petites explotacions familiars. Els fruiters s'han mantingut, reduint-se les dels pomers i d'altres fruiters. S'han perdut terres de conreu de cereals especialment de civada. Això denota un territori molt fragmentat en una agricultura de caire minifundista. Les explotacions són principalment d'un sòl conreu (monocultiu) la vinya, però fortament especialitzada i tecnificada. El retrocés i l'augment de la vinya ha anat lligat a un procés invers dels cereals. Els cereals ocupen un espai reduït, en especial a la part occidental de la MAP i es localitzen principalment sobre terres pobres.

El territori de la Mancomunitat de l'Alt Penedès s'ha especialitzat en dos conreus agrícoles de bons rendiments físics: la vinya situada al pla i en les petites valls arrodonides i els presseguers situats als municipis una mica més muntanyosos. Distribuïdes de la manera següent: la vinya, els presseguers, la civada i les lleguminoses.

Els cereals han augmentat des de 1982. L'ordi és el principal conreu cerealístic de la comarca seguit del blat tou.

Des del punt de vista de la caracterització bàsica dels sòls, l'agricultura de l'Alt Penedès no té limitacions importants, encara que les restriccions d'aigua dificulten la implantació de conreus de regadiu. (avui aquest deficit s'ha pal·liat darrerament amb el subministrament en alta a l'Alt Penedès i Garraf 1999). D'altra banda, l'existència d'un gran nombre de sòls amb carbonat càlcic redueix les possibilitats d'implantació de conreus diferents dels actuals. De tota manera, el clima, les característiques de la terra i la cultura vitivinícola existent permeten excel·lents rendiments i qualitats i han donat lloc a la Denominació d'Origen "Penedès".

Taula 5: Usos del sòl a la Mancomunitat de l'Alt Penedès (1997-2001 ICC i BR)										
Concepte	El Pla	Gelida	Puigdàlber	St. Llorenç	St. Pere	St. Quintí	St. Sadurní	Subirats	Torrelavit	MAP
Xarxa fluvial		9,7					4,6	5,8		20,2
Lleres i rambles		16,3						3,5		19,8
Estanys artificials					1,5		0,2	0,1		1,8
<b>Total hidrografia</b>	<b>0,0</b>	<b>26,0</b>	<b>0,0</b>	<b>0,0</b>	<b>1,5</b>	<b>0,0</b>	<b>4,8</b>	<b>9,5</b>	<b>0,0</b>	<b>41,8</b>
Explotació forestal									1,6	1,6
Bosc de caducifolis	10,8			10,4	2,4	15,6	26,9	71,5	30,4	168,0
Bosc d'esclerofil-les		15,4						57,3		72,7
Bosc d'aciculifolis	25,7	655,6		190,9	48,7	155,4	169,5	1.262,5	271,4	2.779,6
Matollars	34,6	835,0		307,0	124,4	602,4	356,6	1.200,1	339,4	3.799,5
Bosc de ribera	104,8	10,9	0,1	42,5	36,4	51,1	101,0	160,9	244,6	752,3
<b>Total forestal</b>	<b>175,8</b>	<b>1.517,0</b>	<b>0,1</b>	<b>550,8</b>	<b>211,8</b>	<b>824,5</b>	<b>654,1</b>	<b>2.752,2</b>	<b>887,4</b>	<b>7.573,7</b>
Herbacs de regadiu		4,7		23,7			0,9		1,1	30,4
Herbacs de secà	39,4	4,7		500,8	1,8	89,1	221,5	260,8	260,2	1.378,4
Llenyosos de regadiu		335,6		0,4						336,0
Llenyosos de secà	703,2	5,6	30,8	787,1	260,7	417,0	815,8	2.274,0	1.154,5	6.448,7
<b>Total agrícola</b>	<b>742,6</b>	<b>350,6</b>	<b>30,8</b>	<b>1.312,1</b>	<b>262,5</b>	<b>506,1</b>	<b>1.038,2</b>	<b>2.534,8</b>	<b>1.415,8</b>	<b>8.193,5</b>
Vies urbanes principals		1,6		0,5			2,2			4,3
Carreteres autonòmiques	9,6	14,3		6,7	6,3	4,7	21,3	27,7	13,2	103,9
Carreteres nacionals								12,4		12,4
Autopistes		519,1					7,1	23,9		550,1
Espais viaris intersticials		0,2		0,1	1,4		2,0	0,3	0,0	4,0
Xarxa ferroviària		6,7					2,9	10,1		19,7
Altres carreteres	0,4	4,6	0,6	0,3	1,7	0,4	3,4	4,1	2,3	17,9
<b>Total comunicacions</b>	<b>10,1</b>	<b>546,6</b>	<b>0,6</b>	<b>7,6</b>	<b>9,4</b>	<b>5,0</b>	<b>39,0</b>	<b>78,4</b>	<b>15,6</b>	<b>712,2</b>
Casc antic					6,1	6,4	4,9			17,4
Illes tancades	7,8	14,3	2,7	10,0		25,2	44,7	7,6	15,0	127,2
Blocs aïllats				0,9						0,9
Unifamiliars, urbanitzacions	17,0	143,4	5,4	51,1		13,1	45,6	135,3	11,9	422,8
Zones industrials	0,9			17,4	7,1	3,0	51,9	0,7	17,8	98,7
Zones comercials								12,7		12,7
Equipaments	1,5	2,2		0,6		0,4	2,7	0,4	0,3	8,0
Recreatives i esports	1,1	5,0	0,5	20,1		0,6	2,0	4,3	1,1	34,8
Parcs i jardins					4,1		0,8		2,6	7,4
Serveis tècnics								2,7		2,7
<b>Total urbà</b>	<b>28,3</b>	<b>164,9</b>	<b>8,6</b>	<b>100,1</b>	<b>17,2</b>	<b>48,7</b>	<b>152,6</b>	<b>163,7</b>	<b>48,6</b>	<b>732,7</b>
Tallafocs		16,2						33,0		49,2
Extracció minera		0,7					4,2	10,3		15,2
Sòl nu		18,9		2,6			3,8	10,3		35,6
<b>Total altres</b>	<b>0,0</b>	<b>35,7</b>	<b>0,0</b>	<b>2,6</b>	<b>0,0</b>	<b>0,0</b>	<b>8,0</b>	<b>53,6</b>	<b>0,0</b>	<b>99,9</b>
<b>Totals</b>	<b>956,6</b>	<b>2.640,8</b>	<b>40,1</b>	<b>1.973,1</b>	<b>502,4</b>	<b>1.384,4</b>	<b>1.896,7</b>	<b>5.592,2</b>	<b>2.367,4</b>	<b>17.353,8</b>

Font: Elaboració pròpia a partir de les dades del mapa del usos del sòl. ICC i BR. 2001

<b>Taula 6: Usos del sòl agregats a la Mancomunitat de l'Alt Penedès (1997-2001 ICC) en hectàrees</b>										
<b>Concepte</b>	<b>EI Pla</b>	<b>Gelida</b>	<b>Puigdàlber</b>	<b>St. Llorenç</b>	<b>St. Pere</b>	<b>St. Quintí</b>	<b>St. Sadurní</b>	<b>Subirats</b>	<b>Torrelavit</b>	<b>MAP</b>
Total hidrografia	0,0	26,0	0,0	0,0	1,5	0,0	4,8	9,5	0,0	41,8
Total forestal	175,8	1.517,0	0,1	550,8	211,8	824,5	654,1	2.752,2	887,4	7.573,7
Total agrícola	742,6	350,6	30,8	1.312,1	262,5	506,1	1.038,2	2.534,8	1.415,8	8.193,5
Total comunicacions	10,1	546,6	0,6	7,6	9,4	5,0	39,0	78,4	15,6	712,2
Total urbà	28,3	164,9	8,6	100,1	17,2	48,7	152,6	163,7	48,6	732,7
Total altres	0,0	35,7	0,0	2,6	0,0	0,0	8,0	53,6	0,0	99,9
Totals MAP	956,6	2.640,8	40,1	1.973,1	502,4	1.384,4	1.896,7	5.592,2	2.367,4	17.353,8

Font: Elaboració pròpia a partir de les dades del mapa del usos del sòl. ICC i BR. 2001

<b>Taula 7: Usos del sòl agregats a la Mancomunitat de l'Alt Penedès (1997-2001 ICC) en %</b>										
<b>Concepte</b>	<b>EI Pla</b>	<b>Gelida</b>	<b>Puigdàlber</b>	<b>St. Llorenç</b>	<b>St. Pere</b>	<b>St. Quintí</b>	<b>St. Sadurní</b>	<b>Subirats</b>	<b>Torrelavit</b>	<b>MAP</b>
Total hidrografia	0,0	1,0	0,0	0,0	0,3	0,0	0,3	0,2	0,0	0,2
Total forestal	18,4	57,4	0,3	27,9	42,2	59,6	34,5	49,2	37,5	43,6
Total agrícola	77,6	13,3	76,7	66,5	52,3	36,6	54,7	45,3	59,8	47,2
Total comunicacions	1,1	20,7	1,5	0,4	1,9	0,4	2,1	1,4	0,7	4,1
Total urbà	3,0	6,2	21,5	5,1	3,4	3,5	8,0	2,9	2,1	4,2
Total altres	0,0	1,4	0,0	0,1	0,0	0,0	0,4	1,0	0,0	0,6
Totals MAP	100	100	100	100	100	100	100	100	100	100

Font: Elaboració pròpia a partir de les dades del mapa del usos del sòl. ICC i BR. 2001

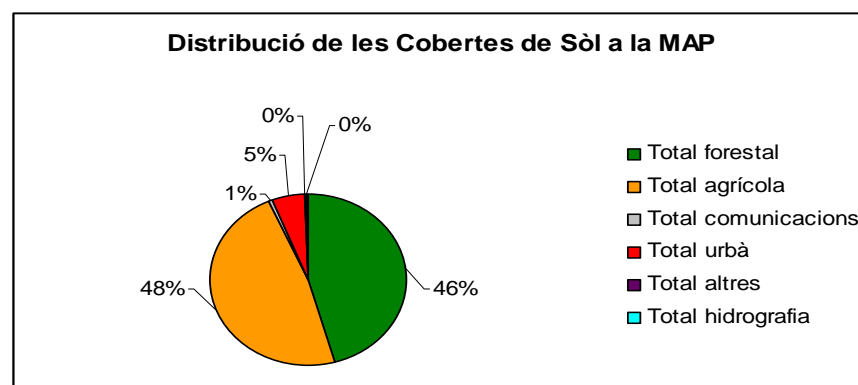
## 2. Cobertes del sòl 2000-2003

El Mapa de Cobertes del Sòl de Catalunya (MCSC) és una cartografia temàtica d'alta resolució dels principals tipus de cobertes del sòl del país (boscos, conreus, zones urbanitzades, etc.) El MCSC es realitza al Centre de Recerca Ecològica i Aplicacions Forestals (CREAF); la primera edició va ser finançada pel Departament de Medi Ambient, i la segona, actualment en curs, també ho és pel Departament de Política Territorial i Obres Públiques

El MCSC és un producte digital que comprèn els principals tipus de cobertes del sòl, amb una llegenda jeràrquica de 2 nivells i 1 subnivell per la primera edició del MCSC, i de 3 nivells i 1 subnivell per la segona edició

La delimitació de les àrees es fa a partir de fotointerpretació i digitalització en pantalla d'ordinador, la qual cosa permet utilitzar altres elements de cartografia digital com a suport directe al procés. El material de base de la fotointerpretació de la primera edició són les ortofotos 1:25 000 (resolució 2.5 m) en color natural de l'Institut Cartogràfic de Catalunya (ICC), vol de 1993 en format digital; la segona edició té com a imatges base les ortofotos 1:5000 (resolució 0.5 m) en color natural de l'ICC vol del període 2000-2003, en format digital. Cada full complet representa aproximadament uns 125 km². L'escala de treball està al voltant d'1:3000, per la primera edició del MCSC i al voltant de 1:1500 per la segona, i la superfície mínima de digitalització és de 500 m². Els elements lineals (carreteres, rius, vegetació de marges,...) es digitalitzen sempre que mesurin més de 10 m d'ample i més de 50 m de llarg; a la segona edició, les vies de comunicació es digitalitzen sempre que mesurin més de 8 m d'ample i més de 62.5 m de llarg.

**Gràfic 8: Distribució de les cobertes del sòl a la MAP**

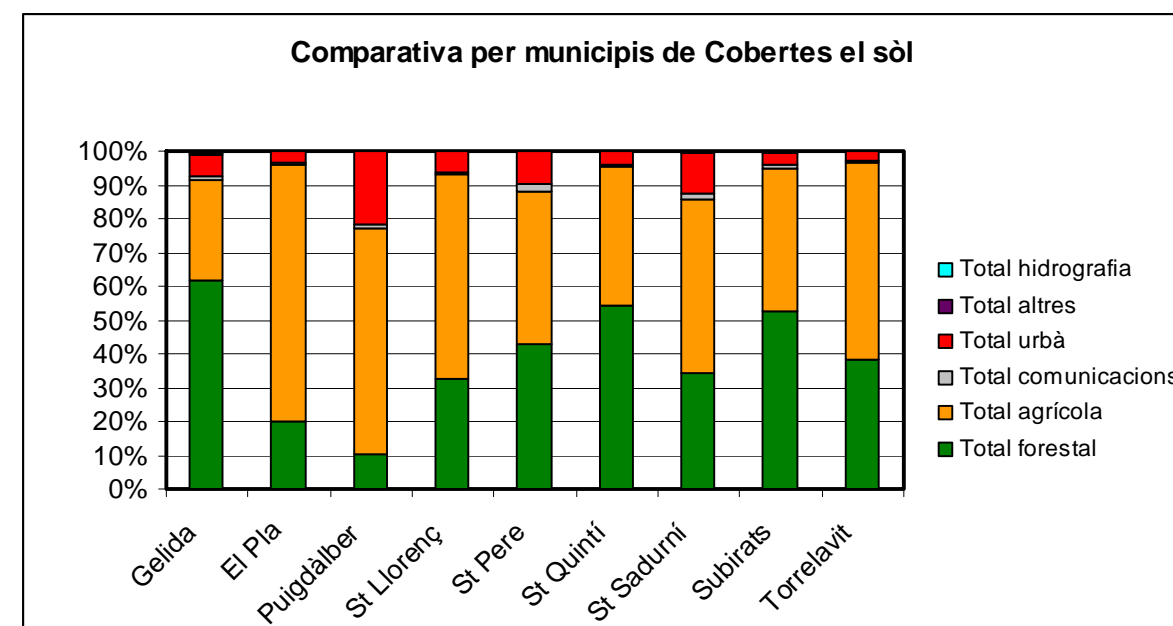


Font: Elaboració pròpia a partir de les dades del Creaf. UAB.2000-2003.

L'actualització del MCSC a les imatges del període 2000-2003 presenta un conjunt de novetats que fan més completa, precisa i fiable l'edició en curs del MCSC: Més detall i més resolució planimètrica: Gràcies a les ortofotos 1:5000, amb 0.5 m de píxel.

La distribució de les cobertes del sòl dins el territori de la Mancomunitat de l'Alt Penedès és la següent: la superfície agrícola ocupa el 48% del territori amb 8.259,3 ha, seguida dels forests amb el 46% amb 7.923 ha. Aquestes dues grans tipologies amb el 94% del territori donen aquest caràcter tant marcadament rural al Penedès. Els usos urbans amb 3.128 ha, representen el 5% i les infraestructures de comunicació amb el 1% (463 ha) ocupen aquest 6% d'urbanització. La resta de cobertes del sòl està representada per tipologies lligades amb l'aigua (xarxa fluvial, lleres i estanys artificials) i per altres usos (sòl nu, tallafocs i extracció minera).

**Gràfic 9: Comparativa per municipis de les cobertes de sòl**



Font: Elaboració pròpia a partir de les dades del Creaf. UAB.2000-2003.

<b>Taula 8: Cobertes del sòl a la Mancomunitat de l'Alt Penedès. CREAM 2002</b>											
<b>Municipi</b>	<b>Gelida</b>	<b>El Pla</b>	<b>Puigdàlber</b>	<b>St Llorenç</b>	<b>St Pere</b>	<b>St Quintí</b>	<b>St Sadurní</b>	<b>Subirats</b>	<b>Torrellavit</b>	<b>MAP</b>	<b>CAP</b>
Boscors densos (no de ribera)	804,1	43,0	0,1	284,9	71,1	202,3	229,1	1.490,4	427,8	3.552,8	12.235,4
Bocos tallats arreu	0,9	0,0	0,0	1,0	0,0	0,0	0,0	0,0	0,0	1,9	7,7
Reforestacions recents	0,0	0,0	0,0	0,0	0,0	0,0	0,0	0,0	0,0	0,0	5,7
Boscors de ribera	1,6	69,3	0,0	0,3	11,2	10,2	40,9	80,7	91,0	305,2	662,5
Boscors cremats	1,8	0,0	0,0	0,0	0,0	0,0	0,0	0,0	0,0	1,8	148,6
Matollars	734,7	66,8	4,8	270,6	118,9	491,9	303,2	1.184,6	328,9	3.504,4	13.905,1
Boscors clars (no de ribera)	60,6	0,4	0,0	42,3	2,5	4,8	2,2	116,3	4,9	234,0	829,1
Boscors en franges de protecció	0,0	0,0	0,0	0,0	0,0	0,0	0,0	0,0	0,0	0,0	16,4
Plantacions de pollancre	1,9	0,6	0,0	0,0	0,0	0,2	0,5	3,8	2,7	9,7	21,1
Prats i herbassars	35,3	7,0	0,0	27,7	11,3	31,4	43,1	29,8	25,9	211,5	540,7
Sòls nus forestals	5,1	2,1	0,1	8,0	15,8	4,3	21,2	32,3	13,6	102,5	178,1
<b>Total forestal</b>	<b>1.646,0</b>	<b>189,2</b>	<b>5,0</b>	<b>634,8</b>	<b>230,8</b>	<b>745,1</b>	<b>640,2</b>	<b>2.937,9</b>	<b>894,8</b>	<b>7.923,8</b>	<b>28.550,4</b>
Altres conreus herbacis	137,5	95,8	4,6	244,7	58,8	133,2	131,5	232,8	276,3	1.315,2	4.367,2
Altres conreus llenyosos	116,7	15,8	1,4	176,0	83,1	142,5	66,2	249,0	155,9	1.006,6	1.955,5
Vinyes	478,7	598,4	26,5	674,4	71,9	228,3	698,6	1.722,9	896,3	5.396,0	18.661,2
Hivernacles	0,3	0,0	0,0	0,3	0,0	0,0	0,0	7,2	0,0	7,8	9,0
Conreus abandonats - boscors	2,1	0,0	0,0	0,0	0,0	1,9	0,0	1,0	0,0	5,0	16,6
Conreus abandonats - matollars	21,4	8,5	1,1	36,1	17,8	37,8	23,6	84,1	24,9	255,3	644,8
Conreus abandonats - prats	11,8	7,6	0,0	16,8	11,8	26,7	18,6	31,3	15,3	139,9	411,0
Sòls nus agrícoles	25,8	3,4	0,0	43,9	0,5	1,1	35,0	16,6	0,9	127,2	376,7
Granges	0,5	0,2	0,0	1,4	0,5	0,3	2,0	1,4	0,0	6,3	57,2
<b>Total agrícola</b>	<b>794,8</b>	<b>729,7</b>	<b>33,6</b>	<b>1.193,6</b>	<b>244,4</b>	<b>571,8</b>	<b>975,5</b>	<b>2.346,3</b>	<b>1.369,6</b>	<b>8.259,3</b>	<b>26.499,2</b>
Autopistes i autovies	15,9	0,0	0,0	0,0	0,0	0,0	6,1	23,7	0,0	45,7	119,2
Carreteres	14,0	5,5	0,5	7,4	10,3	6,9	27,5	38,4	12,2	122,7	336,3
Pistes forestals i camins	0,0	0,0	0,0	0,5	1,3	0,1	0,9	1,0	0,1	3,9	7,8
<b>Total comunicacions</b>	<b>29,9</b>	<b>5,5</b>	<b>0,5</b>	<b>7,9</b>	<b>11,6</b>	<b>7,0</b>	<b>34,5</b>	<b>63,1</b>	<b>12,3</b>	<b>172,3</b>	<b>463,3</b>
Zones verdes viàries	3,9	0,0	0,0	0,0	3,7	0,3	5,7	14,8	0,0	28,4	107,1
Complexos ferroviaris	5,7	0,0	0,0	0,0	0,0	0,0	3,2	9,5	0,0	18,4	41,2
Càmpings	0,0	0,0	0,0	16,3	0,0	0,0	0,0	0,0	0,0	16,3	16,3
Altres zones esportives i lúdiques	2,8	0,6	0,8	2,7	1,8	1,7	3,3	4,4	2,1	20,2	59,5
Urbanitzat residencial compacte	31,9	15,4	8,2	27,4	20,4	20,9	82,6	32,3	16,6	255,7	680,3

Cobertes del sòl a la Mancomunitat de l'Alt Penedès. CREAM 2002 (continuació taula)											
Zones industrials i comercials	20,8	6,8	0,0	20,2	16,6	6,0	44,4	19,5	18,3	152,6	655,1
Urbanitzat residencial lax	82,0	7,3	0,7	40,3	6,4	20,1	16,4	84,7	18,3	276,2	1.248,9
Cementiris	0,3	0,3	0,1	0,3	0,0	0,3	0,9	0,6	0,1	2,9	8,7
Zones verdes urbanes	1,8	0,0	0,1	0,6	0,4	0,0	4,2	0,6	0,7	8,4	52,4
Sòls nus urbans	18,8	1,0	0,9	14,5	2,6	5,7	58,8	11,2	14,5	128,0	258,5
<b>Total urbà</b>	<b>168,0</b>	<b>31,4</b>	<b>10,8</b>	<b>122,3</b>	<b>51,9</b>	<b>55,0</b>	<b>219,5</b>	<b>177,6</b>	<b>70,6</b>	<b>907,1</b>	<b>3.128,0</b>
Roquissars	1,7	2,2	0,0	0,7	0,0	0,0	1,8	26,2	0,7	33,3	142,2
Zones d'extracció minera	0,7	0,0	0,0	2,2	0,0	0,0	5,7	12,8	0,0	21,4	214,2
<b>Total altres</b>	<b>2,4</b>	<b>2,2</b>	<b>0,0</b>	<b>2,9</b>	<b>0,0</b>	<b>0,0</b>	<b>7,5</b>	<b>39,0</b>	<b>0,7</b>	<b>54,7</b>	<b>356,4</b>
Rius	6,1	0,0	0,0	0,0	0,0	0,0	2,1	3,0	0,0	11,2	11,2
Embassaments	0,0	0,0	0,0	0,0	0,0	0,0	1,4	0,0	0,0	1,4	64,8
Lleres naturals	14,9	0,1	0,0	0,0	0,0	0,5	1,5	3,4	0,4	20,8	43,2
Basses agrícoles	0,2	0,0	0,0	0,0	1,5	0,1	0,5	0,1	0,0	2,4	6,4
Basses urbanes	0,0	0,0	0,0	0,0	0,0	0,0	0,0	0,0	0,0	0,0	3,0
<b>Total hidrografia</b>	<b>21,2</b>	<b>0,1</b>	<b>0,0</b>	<b>0,0</b>	<b>1,5</b>	<b>0,6</b>	<b>5,5</b>	<b>6,5</b>	<b>0,4</b>	<b>35,8</b>	<b>128,6</b>
<b>Total</b>	<b>2.662,3</b>	<b>958,1</b>	<b>49,9</b>	<b>1.970,0</b>	<b>541,4</b>	<b>1.379,9</b>	<b>1.883,7</b>	<b>5.570,8</b>	<b>2.353,7</b>	<b>17.369,8</b>	<b>59.204,7</b>

Font: Elaboració pròpia a partir de les dades del Creaf. UAB.2000-2003.

Taula 9: Cobertes del sòl agrupades a la Mancomunitat de l'Alt Penedès. CREAM 2002 en hectàrees											
Municipi	Gelida	El Pla	Puigdàlber	St Llorenç	St Pere	St Quintí	St Sadurní	Subirats	Torrelavit	MAP	CAP
Total forestal	1.646,0	189,2	5,0	634,8	230,8	745,1	640,2	2.937,9	894,8	7.923,8	28.550,4
Total agrícola	794,8	729,7	33,6	1.193,6	244,4	571,8	975,5	2.346,3	1.369,6	8.259,3	26.499,2
Total comunicacions	29,9	5,5	0,5	7,9	11,6	7,0	34,5	63,1	12,3	172,3	463,3
Total urbà	168,0	31,4	10,8	122,3	51,9	55,0	219,5	177,6	70,6	907,1	3.128,0
Total altres	2,4	2,2	0,0	2,9	0,0	0,0	7,5	39,0	0,7	54,7	356,4
Total hidrografia	21,2	0,1	0,0	0,0	1,5	0,6	5,5	6,5	0,4	35,8	128,6
<b>Total</b>	<b>2.662,3</b>	<b>958,1</b>	<b>49,9</b>	<b>1.970,0</b>	<b>541,4</b>	<b>1.379,9</b>	<b>1.883,7</b>	<b>5.570,8</b>	<b>2.353,7</b>	<b>17.369,8</b>	<b>59.204,7</b>

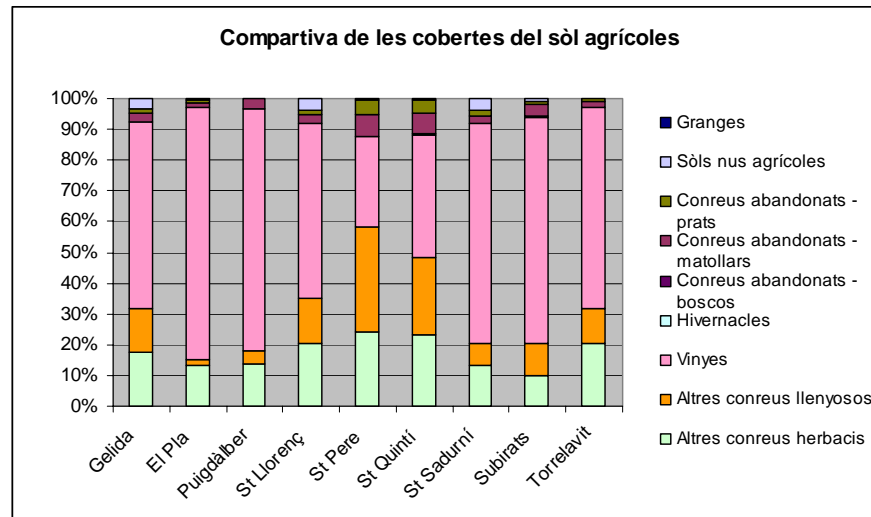
Font: Elaboració pròpia a partir de les dades del Creaf. UAB.

Taula 9: Cobertes del sòl agrupades a la Mancomunitat de l'Alt Penedès. CREAM 2002 en %											
Municipi	Gelida	El Pla	Puigdàlber	St Llorenç	St Pere	St Quintí	St Sadurní	Subirats	Torrelavit	MAP	CAP
Total forestal	61,8	19,7	10,0	32,2	42,6	54,0	34,0	52,7	38,0	45,6	48,2
Total agrícola	29,9	76,2	67,3	60,6	45,1	41,4	51,8	42,1	58,2	47,5	44,8
Total comunicacions	1,1	0,6	1,0	0,4	2,1	0,5	1,8	1,1	0,5	1,0	0,8
Total urbà	6,3	3,3	21,6	6,2	9,6	4,0	11,7	3,2	3,0	5,2	5,3
Total altres	0,1	0,2	0,0	0,1	0,0	0,0	0,4	0,7	0,0	0,3	0,6
Total hidrografia	0,8	0,0	0,0	0,0	0,3	0,0	0,3	0,1	0,0	0,2	0,2
<b>Total</b>	<b>100</b>	<b>100</b>	<b>100</b>	<b>100</b>	<b>100</b>	<b>100</b>	<b>100</b>	<b>100</b>	<b>100</b>	<b>100</b>	<b>100</b>

Font: Elaboració pròpia a partir de les dades del Creaf. UAB.



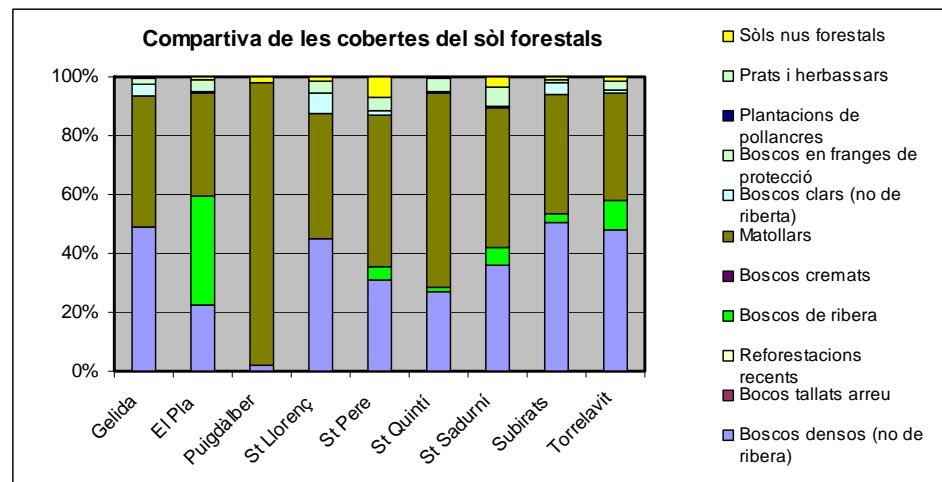
**Gràfic 9: Comparativa de les cobertes de sòl agrícoles**



Font: Elaboració pròpia a partir de les dades del Creaf. UAB.2000-2003.

La taula comparativa (nº9) dona a conèixer la gran proporció de vinya que té cada un dels municipis de la MAP, seguit dels conreus herbacis i dels de secà. El Pla del Penedès, Puigdàlber, St. Llorenç, St. Sadurní i Torrelavit tenen més del 50% del seu terme municipal cobert amb conreus de vinya.

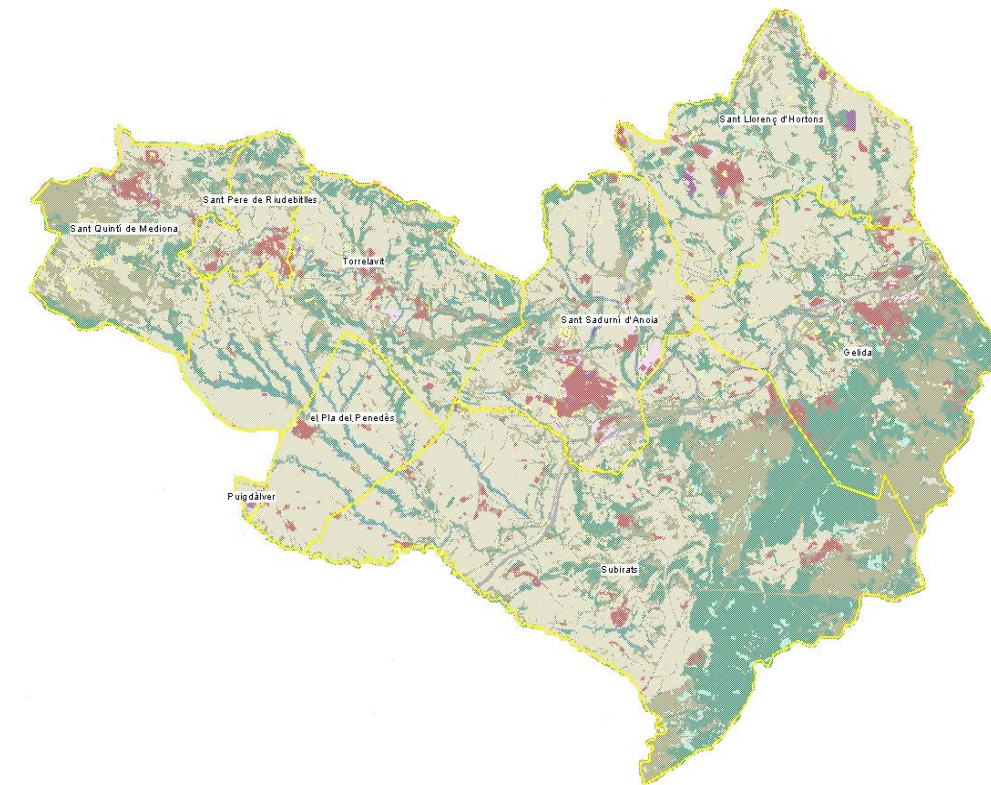
**Gràfic 10: Comparativa de les cobertes de sòl forestals**



Font: Elaboració pròpia a partir de les dades del Creaf. UAB.2000-2003.

La taula comparativa (nº 10) dona a conèixer la gran proporció de matollars i boscos densos que tenen cada un dels municipis de la MAP. El Pla del Penedès és el municipi amb una major proporció més alta de boscos de ribera.

**Mapes 14 Cobertes del Sòl. CREAf a la Mancomunitat de l'Alt Penedès.**



**2.1. Espais naturals protegits**

L'objectiu principal dels espais d'interès natural passa pel manteniment de la diversitat, única garantia per assegurar la vida d'un ecosistema a llarg termini.

La gran diversitat de normatives i disposicions que confereixen algun grau de protecció per a les espècies i els espais naturals a Catalunya dificulta la tasca de control i aplicació de cadascuna de les figures de protecció previstes en la legislació vigent. A més, existeixen d'altres normatives sectorials que poden proporcionar elements d'ordenació i dels recursos naturals que repercuteixin directament en la protecció del patrimoni natural (lleis de costes, d'aigües, forestal, habitats, etc.). El Territori de Mancomunitat de l'Alt Penedès no s'escapa a aquesta constatació ja que conté en el seu territori diverses figures i marcs normatius de protecció d'espais naturals a través de diverses figures.

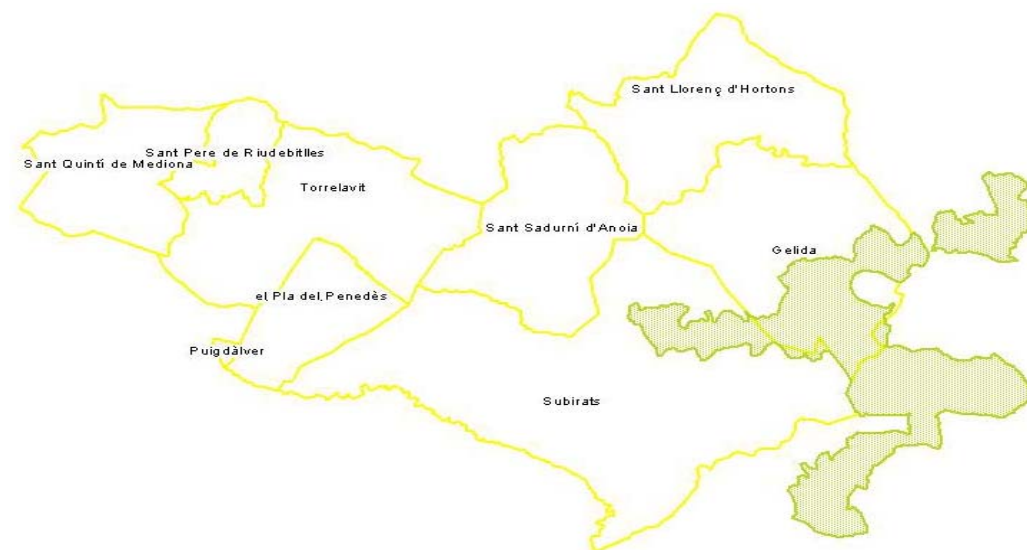
**1.8.1. Pla d'Espais d'Interès Natural (PEIN)**

El PEIN té els seus orígens en la determinació legal que fa el capítol III (arts. 15 al 20) de la [Llei 12/1985](#), de 13 de juny, d'espais naturals, del Parlament de Catalunya. Dins del sistema jurídic que estableix aquesta llei essencial per a la protecció del medi natural al nostre país. El Pein s'aprova pel següent DECRET 328/1992, de 14 de desembre, pel qual s'aprova el Pla d'espais d'interès natural.

El PEIN és un instrument de planificació territorial, amb categoria de pla territorial sectorial. Això significa que el seu abast comprèn tot el territori de Catalunya i que les seves disposicions normatives són d'obligatori compliment per a les administracions públiques de la mateixa manera que per als particulars.

El Pla d'espais d'interès natural de Catalunya, PEIN, aprovat l'any 1992, recull les mostres més significatives de la biodiversitat dels espais naturals de Catalunya i delimita 144 àmbits amb una superfície total de 648.065,6 ha, cosa que representa el 20% del territori de Catalunya.

**Mapa 15: Espais naturals protegits**



**Taula 10: Espais naturals protegits a la Mancomunitat de l'Alt Penedès**

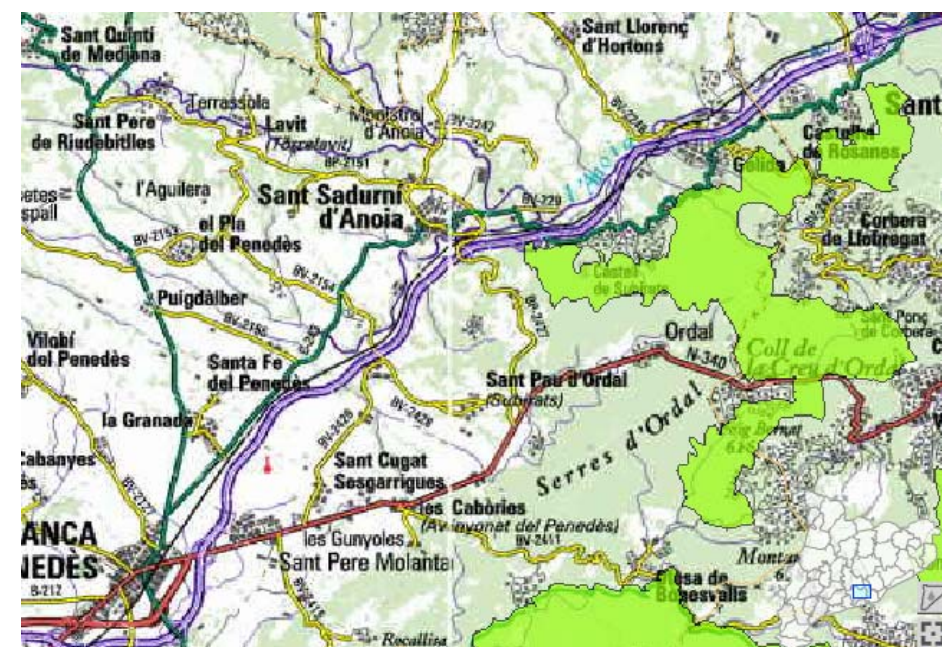
Superfície de PEIN	Gelida	Subirats	Total MAP
Muntanyes de l'Ordal	822,5	715,0	1.537,5
Superfície municipal	2.673	5.578	17.394
% respecte	30,7	12,8	8,8

Font: Elaboració pròpia a partir de les fonts de la DMA 2005

Espai format per diverses unitats de relleu com la serra de l'Aragall i les serres de l'Ordal. El límit ressegueix les diferents unitats pels careners, peus i vessants de les serres tot deixant fora els elements artificialitzats. Les muntanyes de l'Ordal són formades per un sistema càrstic amb masses de calcaries mesozoiques i dipòsits de sediments marins que donen lloc a un relleu calcari. Hi predomina l'alzinar litoral amb comunitats secundàries de brolles o garrigues que s'alternen amb les comunitats permanents d'indrets especials, com les rupícoles o els boscos de caducifolis d'alguns fons de vall. E

specialment dins del terme municipal de Subirats existeixen alteracions morfològiques i paisatgístiques a conseqüència d'activitats extractives. Els dos municipis han patit processos erosius i de degradació dels ecosistemes a conseqüència des freqüents incendis forestals. Les comunitats vegetals són altament inflamables i amb alt risc d'incendi forestal. Existeixi una forta pressió antròpica les zones residencials limítrofes que comporta una degradació de l'espai sobretot al municipi de Gelida. Té la condició d'espècie estrictament protegida la *Crassula campestris*.(Llei 12/1985, d'espais naturals).

**Mapes 16: Espais naturals protegits amb la topografia**

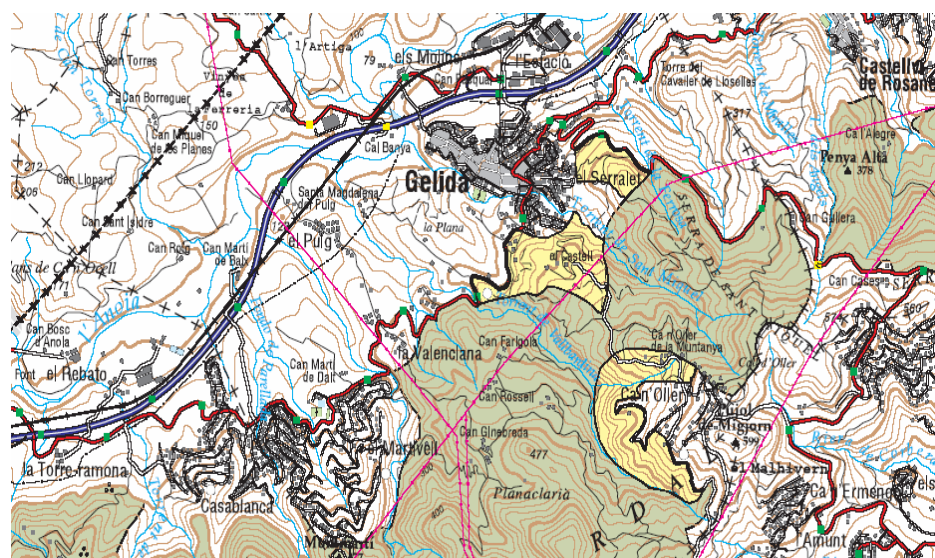


## 2.2. Xarxa natura 2000

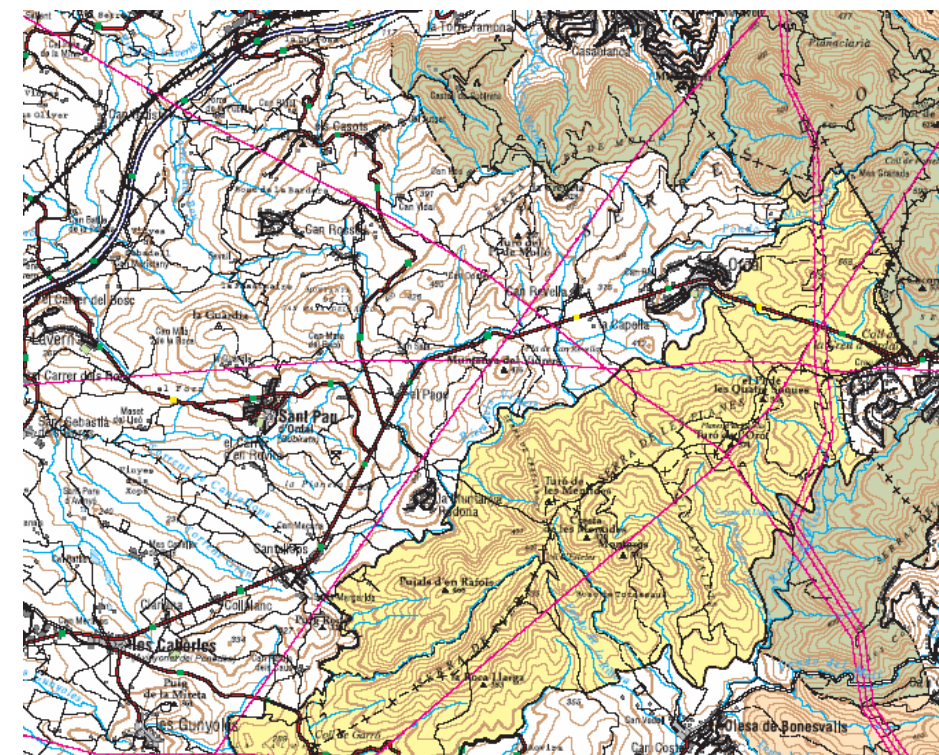
Aquest projecte amplia la xarxa en 236.583 hectàrees, les quals, sumades a les 619.984 ha ja incorporades, augmenten del 19,5% fins al 26,7% de territori català a la xarxa europea d'espais naturals. A més, cal afegir a aquesta superfície la proposta d'inclusió de 77.099 ha més d'espais marins, fet que suposa un fort augment de protecció dels ambients marins a Catalunya. Aquesta proposta consta de 155 nous espais que es proposen tots ells com a Llocs d'Importància Comunitària (LIC) i 115 d'ells també es proposa la seva designació com a Zones d'especial Protecció per a les Aus (ZEPA).

Normativa: RESOLUCIÓ MAH/534/2005, d'1 de març, per la qual es fa públic l'Acord del Govern de 8 de febrer de 2005, pel qual es designen com a zones d'especial protecció per a les aus (ZEPA) alguns dels espais proposats a la Xarxa Natura 2000 com a llocs d'importància comunitària (LIC).

**Mapa 17: Xarxa Natura 2000. Gelida**



**Mapa 18: Xarxa Natura 2000. Ordal**



### Llegenda

- Àmbit de l'ampliació proposada
- Espai que ja forma part de la xarxa Natura 2000
- Altres ampliacions proposades